

คู่มือการประกันคุณภาพการศึกษา

ปีการศึกษา ๒๕๕๔ สถาบันวิจัยและพัฒนา



สถาบันวิจัยและพัฒนา

มหาวิทยาลัยราชภัฏพิบูลสงคราม

Research and Development Institute

of Pibulsongkram Rajabhat University

RDI

คู่มือการประกันคุณภาพการศึกษา
สถาบันวิจัยและพัฒนา
ปีการศึกษา 2554

สถาบันวิจัยและพัฒนา
มหาวิทยาลัยราชภัฏพิบูลสงคราม

คำนำ

สถาบันวิจัยและพัฒนา เป็นหน่วยงานในโครงสร้างของมหาวิทยาลัยราชภัฏพิบูลสงคราม ได้ดำเนินงานด้านการประกันคุณภาพอย่างต่อเนื่อง โดยถือเป็นส่วนหนึ่งของการดำเนินงานของสถาบันวิจัยและพัฒนา เพื่อเป็นการพัฒนาคุณภาพและมาตรฐานการศึกษา การสร้างองค์ความรู้และถ่ายทอดองค์ความรู้เพื่อพัฒนาสังคม ชุมชน ท้องถิ่นตามพันธกิจของสถาบันวิจัยและพัฒนา

ในการดำเนินงานด้านประกันคุณภาพ บุคลากรต้องมีความรู้ ความเข้าใจ และมีส่วนที่เกี่ยวข้องกับระบบและแนวทางการประกันคุณภาพ คู่มือประกันคุณภาพของสถาบันวิจัยและพัฒนา ที่พัฒนาขึ้นจึงเป็นประโยชน์อย่างยิ่งกับบุคลากรที่จะใช้เป็นแนวทางปฏิบัติเพื่อให้เกิดประสิทธิภาพและก่อให้เกิดการพัฒนาประสิทธิผลการดำเนินงานด้านประกันคุณภาพต่อไป



(ดร.ชนิกานต์ ชุ่มนก)

ผู้อำนวยการสถาบันวิจัยและพัฒนา

สารบัญ

เรื่อง	หน้า
คำนำ	ก
สารบัญ	ข
บทที่ 1 บทนำ	1
ประวัติความเป็นมาของสถาบันวิจัยและพัฒนา	1
ปรัชญา วิสัยทัศน์ พันธกิจ	2
ประเด็นยุทธศาสตร์ เป้าประสงค์ และยุทธศาสตร์หรือ/ กลยุทธ์ของหน่วยงาน	3
โครงสร้างการบริหาร	5
โครงสร้างองค์กร	6
นิยามศัพท์การประกันคุณภาพการศึกษา	7
แนวคิดและหลักการการประกันคุณภาพการศึกษา	9
กลไกการประกันคุณภาพคุณภาพการศึกษาสถาบันวิจัยและพัฒนา	10
การกำหนดตัวบ่งชี้และเกณฑ์การประเมิน	12
นโยบายด้านการประกันคุณภาพการศึกษาสถาบันวิจัยและพัฒนาปีการศึกษา 2554	18
บทที่ 2 ตัวบ่งชี้และเกณฑ์การประเมินคุณภาพภายใน	19
องค์ประกอบที่ 1 ปรัชญา ปณิธาน วิสัยทัศน์ และแผนการดำเนินการ	21
องค์ประกอบที่ 2 การผลิตบัณฑิต	29
องค์ประกอบที่ 4 การวิจัย	37
องค์ประกอบที่ 5 การบริการวิชาการแก่สังคม	51
องค์ประกอบที่ 6 การทำนุบำรุงศิลปและวัฒนธรรม	63
องค์ประกอบที่ 7 การบริหารและการจัดการ	66
องค์ประกอบที่ 9 ระบบและกลไกการประกันคุณภาพ	90
บทที่ 3 แบบฟอร์มเอกสารเกี่ยวกับการตรวจสอบและการประเมินคุณภาพภายใน	99
ภาคผนวก	176

บทที่ 1 :

บทนำ

ประวัติความเป็นมาของสถาบันวิจัยและพัฒนา

สถาบันวิจัยและพัฒนา เดิมมีฐานะเป็น “ศูนย์วิจัยและบริการวิชาการ” ตามพระราชบัญญัติวิทยาลัยครู พ.ศ. 2518 มีสำนักงานตั้งอยู่ ณ บริเวณส่วนหนึ่งของบ้านพิบูล วิทยาลัยครูพิบูลสงคราม ถนนวังจันทร์ อำเภอเมือง จังหวัดพิษณุโลก ต่อมารัฐบาลได้ประกาศใช้พระราชบัญญัติสถาบันราชภัฏพิบูลสงคราม พ.ศ.2538 ซึ่งได้มีการแบ่งส่วนราชการใหม่ โดยมีฐานะเป็น “สำนักวิจัยและบริการวิชาการ”

พ.ศ. 2547 มีพระราชบัญญัติมหาวิทยาลัยราชภัฏ ทำให้สถาบันราชภัฏพิบูลสงครามเปลี่ยนสถานภาพเป็นมหาวิทยาลัยราชภัฏพิบูลสงคราม โดยแบ่งส่วนราชการภายในเป็น 10 ส่วนราชการ และสำนักวิจัยและบริการวิชาการ เปลี่ยนฐานะเป็น “สถาบันวิจัยและพัฒนา”

สถาบันวิจัยและพัฒนา มีหัวหน้าส่วนราชการในตำแหน่ง ผู้อำนวยการสถาบันวิจัยและพัฒนา โดยมีรองผู้อำนวยการสถาบันวิจัยและพัฒนา 3 คน ในปัจจุบันมีการแบ่งส่วนราชการภายในออกเป็น 3 หน่วยงาน คือ สำนักงานเลขานุการสถาบัน ฝ่ายบริหารจัดการงานวิจัย และฝ่ายบริการวิชาการ

ที่ตั้ง

ปี พ.ศ. 2540 สำนักวิจัยและบริการวิชาการ ได้ย้ายสำนักงานมาอยู่บริเวณชั้น 1 อาคารศูนย์คอมพิวเตอร์ (ส่วนวังจันทร์) และต่อมาในปีพ.ศ. 2544 ได้ย้ายสำนักงานมาตั้งอยู่อาคาร 4 ชั้น 1 ห้อง 413 และ 414 สถาบันราชภัฏพิบูลสงคราม (ส่วนวังจันทร์)

ปี พ.ศ. 2550 จวบจนปัจจุบันสถาบันวิจัยและพัฒนา ตั้งอยู่ที่อาคารศรีพิบูล มหาวิทยาลัยราชภัฏพิบูลสงคราม ส่วนทะเลแก้ว เลขที่ 156 หมู่ 5 ตำบลพลายชุมพล อำเภอเมือง จังหวัดพิษณุโลก

สำหรับการบริหารงานของสถาบันวิจัยและพัฒนา มีการบริหารงานซึ่งประกอบด้วย ผู้อำนวยการสถาบันวิจัยและพัฒนาเป็นหัวหน้าส่วนราชการ และมีรองผู้อำนวยการสถาบันวิจัยและพัฒนา 3 คน โดยแบ่งส่วนราชการภายในออกเป็น 3 งาน คือ

1. งานเลขานุการสถาบัน
2. งานบริหารจัดการงานวิจัย
3. งานบริการวิชาการ

ปรัชญา วิสัยทัศน์ พันธกิจ

ปรัชญา

สร้างและบูรณาการองค์ความรู้การวิจัยจากภูมิปัญญาสู่การพัฒนาสังคม

วิสัยทัศน์

สถาบันวิจัยและพัฒนามุ่งมั่นสร้างองค์ความรู้จากภูมิปัญญาไทยและสากล เพื่อเสริมสร้างความเข้มแข็งทางวิชาการและการพัฒนาท้องถิ่นอย่างยั่งยืน

พันธกิจ

1. สร้างระบบบริหารจัดการงานวิจัยที่เข้มแข็ง
2. เสริมสร้างและพัฒนานักวิจัยทั้งปริมาณและคุณภาพอย่างต่อเนื่อง
3. ส่งเสริมสนับสนุนการสร้างเครือข่ายการวิจัยเพื่อพัฒนาท้องถิ่นทั้งภายในและภายนอกมหาวิทยาลัย
4. สนับสนุนส่งเสริมงานวิจัยตามยุทธศาสตร์การวิจัยชาติตามความต้องการของท้องถิ่น และยุทธศาสตร์มหาวิทยาลัย
5. ส่งเสริมการบูรณาการ การเรียนการสอน การวิจัยและการบริการวิชาการเพื่อพัฒนาท้องถิ่น
6. ส่งเสริมการนำผลวิจัยไปใช้ประโยชน์อย่างเป็นรูปธรรม
7. ส่งเสริมวิชาการและบริการวิชาการแก่ชุมชน
8. ส่งเสริมและสืบสานโครงการอันเนื่องมาจากแนวพระราชดำริ

ประเด็นยุทธศาสตร์ เป้าประสงค์ และยุทธศาสตร์หรือ/กลยุทธ์ ของหน่วยงาน

ยุทธศาสตร์ของสถาบันวิจัยและพัฒนา

การสร้างนักวิจัยและผลงานวิจัยจากการสร้างองค์ความรู้ที่มาจากภูมิปัญญาไทยและภูมิปัญญาสากล ให้ได้รับการยอมรับในระดับสากลทั้งคุณภาพและปริมาณ

กลยุทธ์

สถาบันวิจัยและพัฒนา มีกลยุทธ์ที่สอดคล้องกับประเด็นยุทธศาสตร์ของมหาวิทยาลัย 2 ประเด็นยุทธศาสตร์ คือ ประเด็นยุทธศาสตร์ที่ 2 และประเด็นยุทธศาสตร์ที่ 4 โดยสถาบันวิจัยและพัฒนา ได้จัดทำกลยุทธ์ที่สอดคล้องกับประเด็นยุทธศาสตร์ของมหาวิทยาลัยตามภารกิจของหน่วยงาน ดังนี้

ประเด็นยุทธศาสตร์ที่ 2 พัฒนาการวิจัย สืบสานโครงการอันเนื่องมาจากแนวพระราชดำริ บูรณาการไปสู่การเรียนการสอนและการบริการวิชาการเพื่อพัฒนาท้องถิ่น สถาบันวิจัยและพัฒนาจัดทำกลยุทธ์ที่สอดคล้องกับประเด็นยุทธศาสตร์ของมหาวิทยาลัย

กลยุทธ์ที่ 1 : สร้างนักวิจัยและผลงานวิจัยระดับสากลให้ได้รับการยอมรับทั้งปริมาณและคุณภาพเพื่อพัฒนาประเทศ

กลยุทธ์ที่ 1.1 ส่งเสริมสนับสนุนการพัฒนาขีดความสามารถของนักวิจัย และสร้างนักวิจัยรุ่นใหม่

กลยุทธ์ที่ 1.2 สนับสนุนการผลิตงานวิจัยที่มีคุณภาพเพื่อสร้างความเข้มแข็งทางวิชาการของมหาวิทยาลัยและการพัฒนาสังคม

กลยุทธ์ที่ 1.3 พัฒนาแหล่งเผยแพร่และถ่ายทอดองค์ความรู้สู่ผู้ใช้ประโยชน์ที่ได้มาตรฐาน

กลยุทธ์ที่ 1.4 บริหารจัดการความรู้จากงานวิจัยเพื่อเผยแพร่และพัฒนาสู่การใช้ประโยชน์ในการพัฒนาท้องถิ่น

กลยุทธ์ที่ 1.5 การบูรณาการงานวิจัยกับการเรียนการสอนและการบริการวิชาการ

กลยุทธ์ที่ 1.6 สร้างและพัฒนางานวิจัยสถาบัน

กลยุทธ์ที่ 2 : ถ่ายทอดองค์ความรู้ทางวิชาการและการวิจัยสู่สาธารณะเพื่อพัฒนาสังคมประเทศชาติ

กลยุทธ์ที่ 2.1 สนับสนุนการให้บริการวิชาการเพื่อการเรียนรู้และเสริมสร้างความเข้มแข็งของชุมชนหรือองค์กรภายนอกและการพัฒนาการเรียนการสอนและการวิจัย

กลยุทธ์ที่ 2.2 พัฒนาเครือข่ายความร่วมมือการวิจัยและการบริการวิชาการให้มี

ประสิทธิภาพ

กลยุทธ์ที่ 2.3 สร้างศูนย์บริการวิชาการเชิงรุก

กลยุทธ์ที่ 3 : การศึกษาวิจัยถ่ายทอดและสืบสานงานตามโครงการอันเนื่องมาจากแนวพระราชดำริ

กลยุทธ์ที่ 3.1 สร้างองค์ความรู้จากการสืบสานงานโครงการอันเนื่องมาจากแนวพระราชดำริ

กลยุทธ์ที่ 4 : พัฒนาและบริหารจัดการองค์กรอย่างมีประสิทธิภาพ

กลยุทธ์ที่ 4.1 พัฒนาศักยภาพของบุคลากรสู่การเป็นองค์กรแห่งการเรียนรู้

กลยุทธ์ที่ 4.2 พัฒนาระบบและกลไกการประกันคุณภาพการศึกษา

กลยุทธ์ที่ 4.3 พัฒนาระบบบริหารจัดการงานวิจัยและบริการวิชาการและการบริหารจัดการองค์กรให้มีประสิทธิภาพและประสิทธิผล

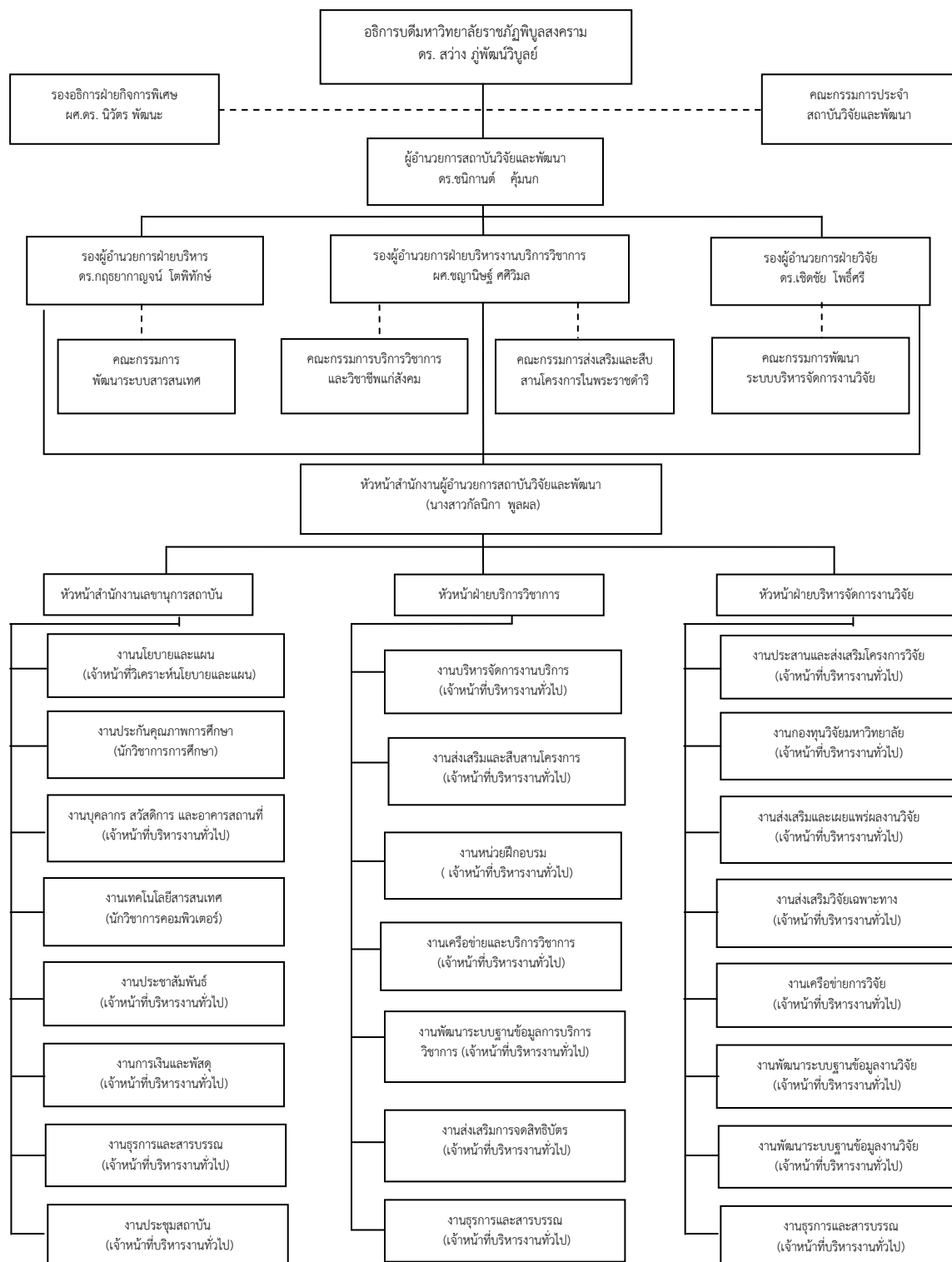
กลยุทธ์ที่ 4.4 พัฒนาระบบสารสนเทศด้านการวิจัย บริการวิชาการ และการบริหารจัดการองค์กรให้มีประสิทธิภาพ

เป้าประสงค์

1. มีนักวิจัยและผลงานวิจัยที่สร้างองค์ความรู้จากภูมิปัญญาท้องถิ่น ภูมิปัญญาไทย และภูมิปัญญาสากลให้มีคุณภาพระดับสากลเพื่อพัฒนาประเทศ
2. องค์ความรู้ทางวิชาการและวิจัยสามารถนำไปประยุกต์ใช้ในการแก้ปัญหาเพื่อพัฒนาท้องถิ่นและประเทศชาติ
3. องค์กรทุกภาคในมหาวิทยาลัยมีการศึกษาวิจัย ถ่ายทอดและสืบสานงานตามโครงการอันเนื่องมาจากแนวพระราชดำริ และประชาชนมีการสืบสานงานตามโครงการอันเนื่องมาจากแนวพระราชดำริเพื่อประยุกต์ใช้ในชีวิตประจำวัน
4. สถาบันวิจัยและพัฒนามีการพัฒนาและบริหารจัดการองค์กรที่มีประสิทธิภาพ

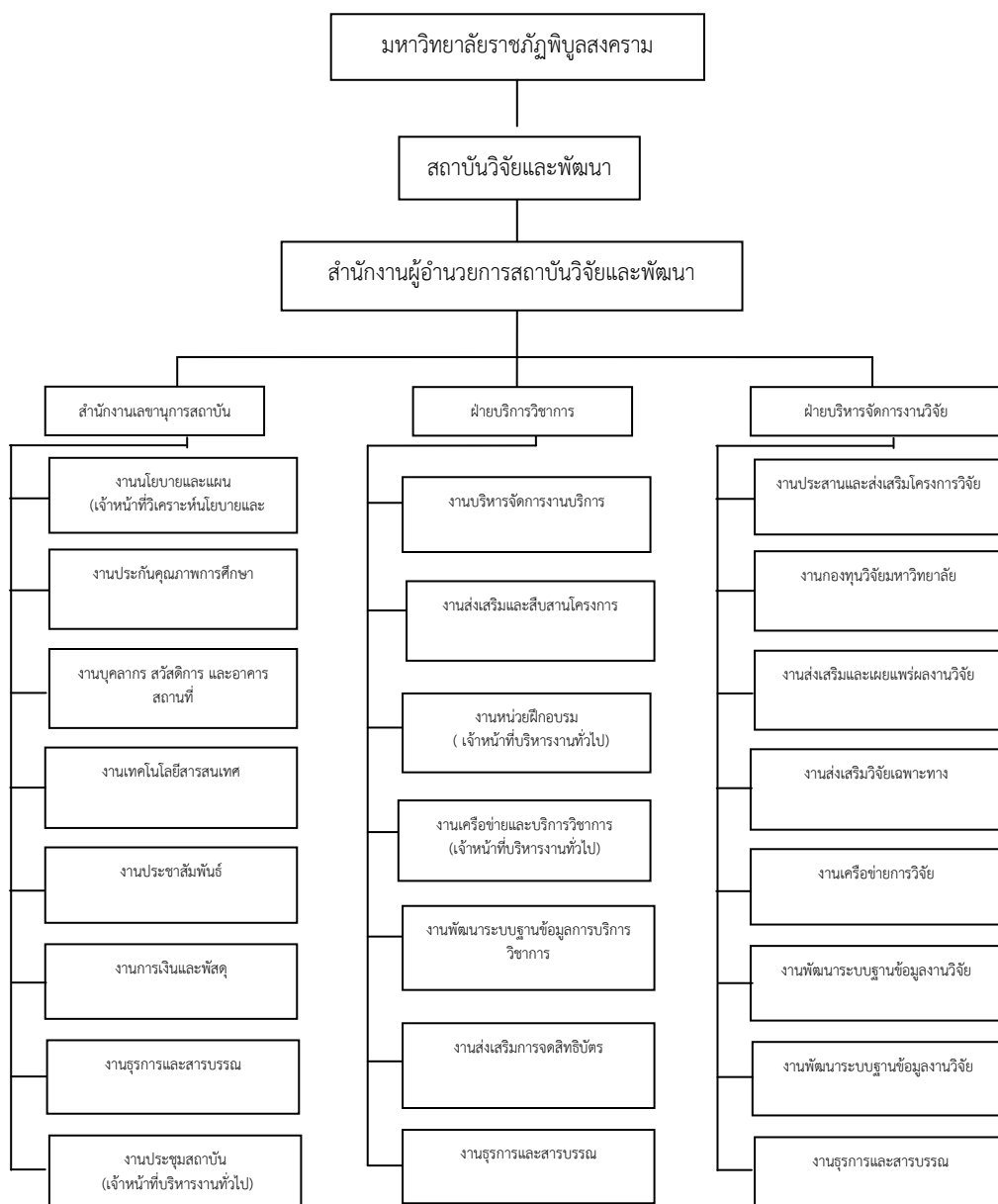
โครงสร้างการบริหาร

โครงสร้างการบริหารภายในสถาบันวิจัยและพัฒนา ผ่านความเห็นชอบจากคณะกรรมการประจำสถาบัน ในคราวการประชุมครั้งที่ 5/2555 วันที่ 28 มีนาคม 2555 ซึ่งมีรายละเอียดดังนี้



โครงสร้างองค์กร

โครงสร้างบริหารภายในสถาบันวิจัยและพัฒนา ผ่านความเห็นชอบจากคณะกรรมการประจำสถาบัน ในคราวการประชุมครั้งที่ 5/2555 วันที่ 28 มีนาคม 2555 โดยแบ่งโครงสร้างองค์กรภายในออกเป็น 3 ฝ่ายคือ สำนักงานเลขานุการสถาบัน ฝ่ายบริหารจัดการงานวิจัย และฝ่ายบริการวิชาการ



► นิยามศัพท์การประกันคุณภาพการศึกษา

คุณภาพการศึกษา หมายถึง คุณลักษณะที่พึงประสงค์ตามปณิธาน และภารกิจของสถาบัน
การประกันคุณภาพการศึกษา (Quality Assurance) หมายถึง การทำกิจกรรมหรือการปฏิบัติการในการกิจหลักอย่างมีระบบตามแผนที่กำหนดไว้ โดยมีการควบคุมคุณภาพ การตรวจสอบคุณภาพ และการประเมินคุณภาพ ทำให้ผู้มีส่วนเกี่ยวข้องและสาธารณชนเกิดความมั่นใจในคุณภาพ และมาตรฐาน ปัจจัยนำเข้า ระบบและกระบวนการผลิต ผลผลิตและผลลัพธ์ของการจัดการศึกษาของสถาบัน

ระบบการประกันคุณภาพการศึกษา หมายถึง ขั้นตอนการดำเนินงานการประกันคุณภาพ การศึกษาของสถาบันที่มีความสัมพันธ์และเชื่อมโยงกัน

ระบบการประกันคุณภาพภายใน เป็นการประเมินผล การติดตาม ตรวจสอบคุณภาพ และ มาตรฐานการศึกษาของสถาบันจากภายในโดยบุคลากรของมหาวิทยาลัย ผลจากการตรวจสอบคุณภาพ ภายใน คือ มีการวางระบบงานที่มีระบบกลไกชัดเจน รวมทั้งมีการพัฒนาฐานข้อมูลด้านต่างๆ การดำเนินการ ประกันคุณภาพภายในประกอบด้วย การควบคุมคุณภาพ การตรวจสอบคุณภาพ และการประเมินคุณภาพ

กลไกการประกันคุณภาพ หมายถึง บุคลากร ทรัพยากร กฎเกณฑ์ กิจกรรม และหน่วยงานซึ่ง สนับสนุนให้การดำเนินงานตามพันธกิจ เป็นไปอย่างราบรื่นตามขั้นตอนที่กำหนดไว้อย่างมีประสิทธิภาพ

การควบคุมคุณภาพการศึกษา หมายถึง กระบวนการในการศึกษาวิเคราะห์ว่าสถาบันมีระบบ กลไกกำกับ ควบคุมคุณภาพ และได้ปฏิบัติ ตลอดจนมีผลการปฏิบัติตามระบบและกลไกดังกล่าว

การประเมินคุณภาพการศึกษา หมายถึง กระบวนการวิเคราะห์ผลการดำเนินงานของสถาบันที่มี ผลต่อคุณภาพการศึกษา

มาตรฐานการศึกษาระดับอุดมศึกษา หมายถึง ข้อกำหนดเกี่ยวกับคุณลักษณะคุณภาพที่พึง ประสงค์ที่ต้องการให้เกิดขึ้นในสถาบัน เพื่อใช้เป็นหลักในการเทียบเคียงสำหรับการส่งเสริม และกำกับดูแล การตรวจสอบ การประเมินผล และการพัฒนาคุณภาพการศึกษาระดับอุดมศึกษา กล่าวคือ ส่งเสริมการวิจัย เพื่อสนับสนุนการผลิตบัณฑิตและบริการวิชาการเพื่อสร้างความเข้มแข็งให้กับชุมชน /สังคม

ตัวบ่งชี้คุณภาพ หมายถึง ตัวบ่งชี้ว่าการดำเนินงานของสถาบันในแต่ละมาตรฐาน เป็นไปตาม เกณฑ์และมาตรฐานการศึกษาที่กำหนด

การประกันคุณภาพภายใน หมายถึง การประเมินผล การติดตาม ตรวจสอบคุณภาพและมาตรฐาน การศึกษาของสถาบันโดยบุคลากรของสถาบัน หรือหน่วยงานต้นสังกัดที่มีหน้าที่กำกับดูแล

การประเมินคุณภาพภายนอกระดับอุดมศึกษา หมายถึง การประเมินคุณภาพการจัดการศึกษา การติดตาม การตรวจสอบคุณภาพและมาตรฐานการศึกษาของสถานศึกษาระดับอุดมศึกษา ซึ่งกระทำโดย สำนักงานรับรองมาตรฐานและประเมินคุณภาพการศึกษา (สมศ.) หรือผู้ประเมินภายนอกแล้วแต่กรณี เพื่อมุ่ง ให้มีการพัฒนาคุณภาพและมาตรฐานการศึกษาของสถาบันการศึกษาระดับอุดมศึกษาให้มีคุณภาพดียิ่งขึ้น

การรับรองมาตรฐาน หมายถึง การให้การรับรองการทำการประเมินคุณภาพภายนอกของผู้ ประเมินภายนอก ที่มีคุณลักษณะและคุณภาพที่พึงประสงค์ตามหลักเกณฑ์และมาตรฐานที่สำนักงานรับรอง มาตรฐานและประเมินคุณภาพการศึกษา กำหนด

ผู้ประเมินภายนอกระดับอุดมศึกษา หมายถึง บุคคลหรือหน่วยงานที่ได้รับการรับรองจากสำนักงานรับรองมาตรฐานและประเมินคุณภาพการศึกษา ให้ทำการประเมินคุณภาพภายนอกสถาบันการศึกษาระดับอุดมศึกษา

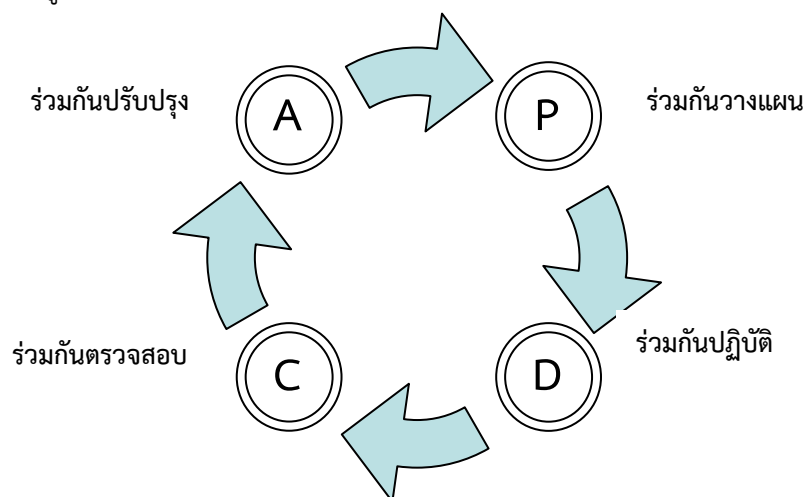
รายงานประจำปี หมายถึง รายงานสัมฤทธิ์ผลการดำเนินงานในรายปีของสถาบันอุดมศึกษา ซึ่งถือว่าเป็นรายงานการประเมินตนเองที่สถาบันอุดมศึกษาที่เสนอต่อหน่วยงานต้นสังกัดหน่วยงานที่เกี่ยวข้องและสาธารณชน เพื่อนำไปสู่การพัฒนาคุณภาพและมาตรฐานการศึกษา

ค่าใช้จ่ายทั้งหมด หมายถึง งบประมาณเงินเดือน ค่าตอบแทน ค่าใช้สอย ค่าวัสดุ ค่าสาธารณูปโภค เงินอุดหนุน และค่าเสื่อมราคา โดยไม่รวมงบดุล (งบครุภัณฑ์ ที่ดิน และสิ่งก่อสร้าง)

ค่าเสื่อมราคา หมายถึง การปันส่วนต้นทุนของสินทรัพย์ถาวรอย่างเป็นระบบตลอดอายุการใช้งานของสินทรัพย์ ค่าเสื่อมราคาเกิดจากการสูญเสียศักยภาพในการให้บริการของสินทรัพย์ถาวรอันเนื่องมาจากเวลา การใช้งาน และความล้าสมัย หน่วยงานจะต้องรับรู้การสูญเสีย ศักยภาพในการให้บริการของสินทรัพย์ถาวรในรูปของค่าเสื่อมราคาคู่กับค่าเสื่อมราคาสะสมเป็นประจำในแต่ละรอบระยะเวลาบัญชี การคำนวณค่าเสื่อมราคาใช้เกณฑ์ของกรมบัญชีกลาง กระทรวงการคลัง กองนโยบายและแผน จะเป็นผู้จัดทำข้อมูลส่งให้สถาบัน

▶ แนวคิดและหลักการการประกันคุณภาพการศึกษา

การดำเนินการประกันคุณภาพการศึกษาเป็นการบริหารจัดการและการดำเนินกิจกรรมตามภารกิจของสถาบันการศึกษาเพื่อพัฒนาคุณภาพมาตรฐานการศึกษาอย่างต่อเนื่องซึ่งจะเป็นการสร้างความมั่นใจให้กับสังคมว่าการดำเนินงานของสถาบันการศึกษาจะมีประสิทธิภาพและสามารถผลิตบัณฑิตที่มีคุณภาพหรือมีคุณลักษณะที่พึงประสงค์ตามมาตรฐานการศึกษาที่กำหนดสถาบันวิจัยและพัฒนา มหาวิทยาลัยราชภัฏพิบูลสงคราม ได้พัฒนาระบบการประกันคุณภาพการศึกษา ประกอบด้วย การควบคุมคุณภาพ การตรวจสอบคุณภาพ และการประเมินคุณภาพ การดำเนินงานตามภารกิจหลักของมหาวิทยาลัย คณะ สำนัก/ สถาบันและสาขาวิชา โดยการควบคุมปัจจัย (Input Process Output - IPO) ตามระบบวงจรเดมมิ่ง (Plan Do Check Act - PDCA) คือให้บุคลากรทุกคนในสถาบันร่วมกันวางแผนและดำเนินการตามแผนเพื่อพัฒนาสถาบัน อุดม ศึกษาและร่วมกันตรวจสอบคุณภาพ เพื่อพัฒนาปรับปรุงคุณภาพการศึกษาให้เป็นไปตามเป้าหมาย และมาตรฐานการศึกษา เมื่อสถาบันตรวจสอบตนเองแล้วต้นสังกัดจะช่วยติดตามและประเมินคุณภาพเพื่อให้ความช่วยเหลือในการพัฒนาปรับปรุงสถาบันให้มีการพัฒนาคุณภาพ อยู่เสมอตั้งวงจจร



- | | | | | |
|---|---|-------|-----|---|
| P | : | Plan | คือ | การวางแผนในการดำเนินการ |
| D | : | Do | คือ | การลงมือทำตามแผนที่วางไว้ |
| C | : | Check | คือ | การตรวจสอบผลการดำเนินการกับแผน |
| A | : | Act | คือ | การยึดถือปฏิบัติ หากการดำเนินการบรรลุตามแผน
ถ้าการดำเนินการยังไม่บรรลุ ให้หาสาเหตุและวางแผนแก้ไขใหม่ |

▶ กลไกการประกันคุณภาพการศึกษาสถาบันวิจัยและพัฒนา

กลไกการประกันคุณภาพการศึกษา เป็นกระบวนการและมาตรฐานของการควบคุม ตรวจสอบ การดำเนินงานเรื่องการประกันคุณภาพการศึกษา

กลไกการประกันคุณภาพการศึกษาของสถาบันวิจัยและพัฒนา มหาวิทยาลัยราชภัฏพิบูลสงคราม ประกอบด้วย

1. มีคณะกรรมการประกันคุณภาพการศึกษาของสถาบันวิจัยและพัฒนา
2. มีหน่วยงานรองรับด้านการประกันคุณภาพการศึกษาของสถาบันวิจัยและพัฒนา
3. มีการกำหนดนโยบายด้านการประกันคุณภาพการศึกษาของสถาบัน
4. มีการนำระบบประกันคุณภาพมาใช้ในการประกันคุณภาพการศึกษาของสถาบัน
5. มีการกำหนดแผนปฏิบัติงานการประกันคุณภาพการศึกษาของสถาบัน
6. มีคู่มือการประกันคุณภาพการศึกษาของสถาบันวิจัยและพัฒนา
7. มีการดำเนินการตามแผนปฏิบัติงาน และรายงานผลการดำเนินการ เพื่อจะนำไปสู่การปรับปรุง พัฒนาอย่างต่อเนื่อง

แนวปฏิบัติในการประกันคุณภาพการศึกษาสถาบันวิจัยและพัฒนา

เพื่อให้การดำเนินการประกันคุณภาพการศึกษาสถาบันวิจัยและพัฒนา มหาวิทยาลัยราชภัฏพิบูลสงคราม สอดคล้องกับนโยบายและเป็นไปอย่างมีประสิทธิภาพและเกิดประสิทธิผล จึงเห็นสมควรให้มีการกำหนดแนวปฏิบัติเพื่อใช้เป็นแนวทางในการดำเนินการประกันคุณภาพการศึกษาอย่างเป็นรูปธรรม ดังนี้

1. สถาบันวิจัยและพัฒนาแต่งตั้งคณะกรรมการประกันคุณภาพการศึกษาของสถาบัน เพื่อกำกับดูแล ส่งเสริมสนับสนุนงานประกันคุณภาพการศึกษาของสถาบัน วางแผนดำเนินงานประกันคุณภาพภายใน พัฒนาคุณภาพฐานข้อมูล ประสานและดำเนินการจัดเก็บรวบรวมข้อมูลงานประกันคุณภาพ ติดตามประเมินและปรับปรุงพัฒนางานประกันคุณภาพให้เป็นไปตามมาตรฐานการปฏิบัติ
2. ให้มีการประสานดำเนินงานด้านการประกันคุณภาพการศึกษาระหว่างสถาบันกับหน่วยงานภายในมหาวิทยาลัย
3. สถาบันดำเนินการเพื่อเตรียมการเกี่ยวกับการประกันคุณภาพการศึกษา ดังนี้จัดทำคู่มือการประกันคุณภาพการศึกษาของสถาบันกำหนดองค์ประกอบ มาตรฐาน ตัวชี้วัด เกณฑ์การประเมิน และค่าเป้าหมาย ของการประกันคุณภาพการศึกษาของสถาบันพัฒนากลไกและแนวปฏิบัติในการประกันคุณภาพการศึกษา
4. สถาบันจัดทำระบบฐานข้อมูลที่ทันสมัย เพื่อนำไปใช้ในการบริหารงานและดำเนินการของสถาบันตลอดจนจัดเป็นระบบสารสนเทศเผยแพร่ทั้งภายในและภายนอก
5. สถาบันนำกลไกและแนวปฏิบัติในการประกันคุณภาพการศึกษาไปดำเนินการอย่างเป็นระบบ ต่อเนื่องและเป็นรูปธรรม

6. สถาบันมีการจัดกิจกรรมการแลกเปลี่ยนข้อมูลเกี่ยวกับการพัฒนาคุณภาพการศึกษา ทั้งภายในและภายนอกหน่วยงาน ตลอดจนประชาสัมพันธ์เผยแพร่แก่ประชาชนและหน่วยงานที่เกี่ยวข้อง ได้รับทราบอย่างต่อเนื่องและทั่วถึง

7. สถาบันเปิดโอกาสให้หน่วยงานภายนอกทั้งภาครัฐและเอกชน ได้เข้ามามีส่วนร่วมในการเสนอความคิดเห็น และดำเนินกิจกรรมการประกันคุณภาพการศึกษา ส่งเสริมและสนับสนุนการเป็นเครือข่ายการประกันคุณภาพการศึกษา

8. สถาบันจัดทำรายงานเกี่ยวกับคุณภาพการศึกษา เพื่อรับการตรวจสอบและรับรองมาตรฐาน

9. ให้งานประกันคุณภาพการศึกษา เป็นหน่วยงานรองรับงานด้านการประกันคุณภาพการศึกษาของสถาบัน

► การกำหนดตัวบ่งชี้และเกณฑ์การประเมิน

1. การกำหนดตัวบ่งชี้การประเมินคุณภาพภายใน

สถาบันวิจัยและพัฒนา กำหนดตัวบ่งชี้การประเมินคุณภาพภายในโดยมหาวิทยาลัยราชภัฏพิบูลสงครามซึ่งได้จากการปรับปรุงตัวบ่งชี้การประเมินคุณภาพภายใน ให้มีความสอดคล้องกับตัวบ่งชี้การประเมินคุณภาพภายนอกและลดความซ้ำซ้อน อันจะทำให้หน่วยงานและบุคลากรภายในมหาวิทยาลัยสามารถดำเนินงานได้อย่างมีประสิทธิภาพ ตอบสนองกับความต้องการขององค์กรภายนอก รวมทั้งข้อเสนอแนะของผู้ประเมินและหน่วยงานต่าง ๆ ดังแสดงความสอดคล้องของตัวบ่งชี้การประเมินคุณภาพภายในกับตัวบ่งชี้การประเมินคุณภาพ ดังนี้

ตารางที่ 1 ความสอดคล้องของตัวบ่งชี้การประเมินคุณภาพภายในกับตัวบ่งชี้การประเมินคุณภาพ ภายนอก

องค์กรประกอบ / ตัวบ่งชี้การประเมินคุณภาพการศึกษาภายใน	ความสอดคล้องกับ		
	สกอ.	สมศ.	ก.พ.ร.
องค์กรประกอบที่ 1 ปรัชญา ปณิธาน วัตถุประสงค์ และแผนดำเนินการ			
1.1 กระบวนการพัฒนาแผน	1.1	-	-
องค์กรประกอบที่ 2 การผลิตบัณฑิต			
2.4 ระบบการพัฒนาบุคลากร	2.4	๒,๔,๑๔	12
องค์กรประกอบที่ 4 การวิจัย			
4.1 ระบบและกลไกการพัฒนางานวิจัยหรืองานสร้างสรรค์	4.1	-	-
4.2 ระบบและกลไกการจัดการความรู้จากงานวิจัยหรืองานสร้างสรรค์	4.2	-	-
องค์กรประกอบที่ 5 การบริการวิชาการแก่สังคม			
5.1 ระบบและกลไกการบริการทางวิชาการแก่สังคม	5.1	๘	-
5.2 กระบวนการบริการทางวิชาการให้เกิดประโยชน์ต่อสังคม	5.2	-	-
๕.๙ การเรียนรู้และเสริมสร้างความเข้มแข็งของชุมชนหรือองค์กรภายนอก	-	๙	-
องค์กรประกอบที่ 6 การทำนุบำรุงศิลปและวัฒนธรรม			
๖.๑๑ การพัฒนาสุนทรียภาพในมิติทางศิลปะและวัฒนธรรม	-	๑๑	-
องค์กรประกอบที่ 7 การบริหารและการจัดการ			
7.1 ภาวะผู้นำของสภาสถาบันและผู้บริหารทุกระดับของสถาบัน	7.1	๑๒,๑๓	9.1,9.2
7.2 การพัฒนาสถาบันสู่สถาบันเรียนรู้	7.2	-	12
7.3 ระบบสารสนเทศเพื่อการบริหารและการตัดสินใจ	7.3	๑๓	11
7.4 ระบบบริหารความเสี่ยง	7.4	-	9.2
๗.๑๓ การปฏิบัติตามบทบาทหน้าที่ของผู้บริหาร	-	๑๓	-
องค์กรประกอบที่ 9 ระบบและกลไกการประกันคุณภาพ			
9.1ระบบและกลไกการประกันคุณภาพการศึกษาภายใน	9.1	๑๕	6

ตารางที่ 2 ตัวบ่งชี้ที่ใช้ประเมินคุณภาพจำแนกตามองค์ประกอบและประเภทของตัวบ่งชี้

องค์ประกอบคุณภาพ	ตัวบ่งชี้			
	ปัจจัยนำเข้า	กระบวนการ	ผลผลิต/ ผลลัพธ์	รวม
องค์ประกอบที่ 1 ปรัชญา ปณิธาน วัตถุประสงค์ และแผนดำเนินการ	-	ตัวบ่งชี้ 1.1	-	1
องค์ประกอบที่ 2 การผลิตบัณฑิต	-	ตัวบ่งชี้ 2.4	-	1
องค์ประกอบที่ 3 กิจกรรมการพัฒนา นักศึกษา	-	-	-	-
องค์ประกอบที่ 4 การวิจัย	-	ตัวบ่งชี้ 4.1 ตัวบ่งชี้ 4.2	-	2
องค์ประกอบที่ 5 การบริหารทางวิชาการ แก่สังคม	-	ตัวบ่งชี้ 5.1 ตัวบ่งชี้ 5.2	ตัวบ่งชี้ สมศ. ๕.๙	3
องค์ประกอบที่ 6 การทำนุบำรุง ศิลปวัฒนธรรมแก่สังคม	-	-	ตัวบ่งชี้ สมศ. ๖.๑๑	1
องค์ประกอบที่ 7 การบริหารและการ จัดการ	-	ตัวบ่งชี้ 7.1 ตัวบ่งชี้ 7.2 ตัวบ่งชี้ 7.3 ตัวบ่งชี้ 7.4	ตัวบ่งชี้ สมศ. ๗.๑๓	5
องค์ประกอบที่ 8 การเงินและงบประมาณ	-	-	-	-
องค์ประกอบที่ 9 ระบบและกลไกการ ประกันคุณภาพ	-	ตัวบ่งชี้ 9.1	-	1
รวม	-	11	2	14

ตารางที่ 3 ตัวบ่งชี้ที่ใช้ประเมินจำแนกตามมาตรฐานอุดมศึกษาและประเภทของตัวบ่งชี้

มาตรฐานอุดมศึกษา	ตัวบ่งชี้			
	ปัจจัย นำเข้า	กระบวนการ	ผลผลิต/ ผลลัพธ์	รวม
มาตรฐานที่ 1 มาตรฐานด้านคุณภาพบัณฑิต	-	-	-	-
มาตรฐานที่ 2 มาตรฐานด้านการบริหารจัดการ อุดมศึกษา	-	-	-	-
ก.มาตรฐานด้านธรรมาภิบาลของการ บริหารจัดการอุดมศึกษา	-	ตัวบ่งชี้ 1.1 ตัวบ่งชี้ 2.4 ตัวบ่งชี้ 7.1 ตัวบ่งชี้ 7.3 ตัวบ่งชี้ 7.4 ตัวบ่งชี้ 9.1	ตัวบ่งชี้ ๗.๑๓	7
ข.มาตรฐานด้านพันธกิจของการ บริหารการอุดมศึกษา	-	ตัวบ่งชี้ 4.1 ตัวบ่งชี้ 5.1 ตัวบ่งชี้ 5.2	ตัวบ่งชี้ สมศ. ๕.๙ ตัวบ่งชี้ สมศ. ๖.๑๑	4
มาตรฐานที่ 3 มาตรฐานด้านการสร้างและ พัฒนาสังคมฐานความรู้และสังคมแห่งการ เรียนรู้	-	ตัวบ่งชี้ 4.2 ตัวบ่งชี้ 7.2	-	2
รวม	-	11	2	13

ตารางที่ 4 ความเชื่อมโยงของตัวบ่งชี้การประเมินคุณภาพการศึกษาของสำนักงานคณะกรรมการการ
อุดมศึกษา (สกอ.) สำนักงานคณะกรรมการพัฒนาระบบราชการ (สำนักงาน กพร.) และ
สำนักงานรับรองมาตรฐานและการประเมินคุณภาพการศึกษา

การประเมินคุณภาพ ภายใน (สกอ.) ประกอบด้วย 9 องค์ประกอบ 23 ตัว บ่งชี้	ปีที่ใช้ในการ การ จัดเก็บ ข้อมูล	การประเมินผลการ ปฏิบัติราชการตามคำ รับรองการปฏิบัติราชการ (สำนักงาน ก.พ.ร.)	แนวทางการ ประเมิน	การประเมินคุณภาพภายนอก (สมศ.) ประกอบด้วย 3 กลุ่ม ตัวบ่งชี้ 6 ด้าน 18 ตัวบ่งชี้	ปีที่ใช้ในการ จัดเก็บ ข้อมูล
1.1 กระบวนการ พัฒนาแผน	ปี การศึกษา	-	-	16. ผลการพัฒนาให้บรรลุตาม ปรัชญา ปณิธาน พันธกิจ และวัตถุประสงค์ของการจัดตั้ง สถาบัน 17. ผลการพัฒนาตามจุดเน้น และจุดเด่นที่ส่งผลสะท้อนเป็น เอกลักษณ์ของสถาบัน	ปีการศึกษา
2.4 ระบบการพัฒนา บุคลากร ตารางที่ 4 (ต่อ)	ปี การศึกษา	13. ระดับความสำเร็จของ แผนพัฒนาบุคลากร การ จัดการความรู้เพื่อพัฒนา บุคลากร และการปฏิบัติ ตามจรรยาบรรณวิชาชีพ คณาจารย์ของ สถาบันอุดมศึกษา	ใช้ผลการ ประเมินจาก ระบบ CHE QA Online	14. การพัฒนาคณาจารย์	ปีการศึกษา
4.1 ระบบและกลไก การพัฒนางานวิจัย หรืองานสร้างสรรค์	ปี การศึกษา	-	-	-	-
4.2 ระบบและกลไก การจัดการความรู้จาก งานวิจัยหรืองาน สร้างสรรค์	ปี การศึกษา	3.2 จำนวนผลงานวิจัย หรืองานสร้างสรรค์ที่ได้รับ การจดทะเบียนสิทธิบัตร หรืออนุสิทธิบัตร 4.2.1 ร้อยละของงานวิจัย หรืองานสร้างสรรค์ที่ ตีพิมพ์เผยแพร่ใน ระดับชาติหรือระดับ นานาชาติต่ออาจารย์ ประจำและ/หรือนักวิจัย ประจำ 4.2.2 ร้อยละของงานวิจัย หรืองานสร้างสรรค์ที่ นำมาใช้อันก่อนให้เกิด	ใช้ผลการ ประเมินจาก ระบบ CHE QA Online	5.งานวิจัยหรืองานสร้างสรรค์ ที่ได้รับการตีพิมพ์หรือเผยแพร่ 6.งานวิจัยที่นำไปใช้ประโยชน์ 7.ผลงานวิชาการที่ได้รับการ รับรองคุณภาพ	ปีปฏิทิน

การประเมินคุณภาพภายใน (สกอ.) ประกอบด้วย 9 องค์ประกอบ 23 ตัวบ่งชี้	ปีที่ใช้ในการจัดเก็บข้อมูล	การประเมินผลการปฏิบัติราชการตามคำรับรองการปฏิบัติราชการ (สำนักงาน ก.พ.ร.)	แนวทางการประเมิน	การประเมินคุณภาพภายนอก (สมศ.) ประกอบด้วย 3 กลุ่มตัวบ่งชี้ 6 ด้าน 18 ตัวบ่งชี้	ปีที่ใช้ในการจัดเก็บข้อมูล
		ประโยชน์อย่างชัดเจนต่ออาจารย์ประจำและ/หรือนักวิจัยประจำ			
5.1ระบบและกลไกการบริการทางวิชาการแก่สังคม	ปีการศึกษา	-	-	8.ผลการนำความรู้และประสบการณ์จากการให้บริการวิชาการมาใช้ในการพัฒนาการเรียนการสอนและ/หรือการวิจัย	ปีการศึกษา
5.2 กระบวนการบริการทางวิชาการให้เกิดประโยชน์ต่อสังคม	ปีการศึกษา	-	-	9.ผลการเรียนรู้และเสริมสร้างความเข้มแข็งของชุมชนหรือองค์กรภายนอก 18.ผลการชั้นนำและ / หรือแก้ปัญหาสังคมในด้านต่างๆ ของสถาบัน	ปีการศึกษา
7.1 ภาวะผู้นำของสภาสถาบันและผู้บริหารทุกระดับของสภาสถาบัน ตารางที่ 4 (ต่อ)	ปีการศึกษา	10.1 ระดับคุณภาพของการกำกับดูแลสถาบันอุดมศึกษาตามหน้าที่และบทบาทของสภาสถาบันอุดมศึกษา 10.2 ระดับคุณภาพของการถ่ายทอดเป้าหมายของสภาสถาบันสู่การปฏิบัติ	ใช้ผลการประเมินจากระบบ CHE QA Online	12.การปฏิบัติตามบทบาทหน้าที่ของสภาสถาบัน 13. การปฏิบัติตามบทบาทหน้าที่ของผู้บริหารสถาบัน	ปีการศึกษา
7.2 การพัฒนาสถาบันสู่สถาบันเรียนรู้	ปีการศึกษา	13.ระดับความสำเร็จของแผนพัฒนาบุคลากร การจัดการความรู้เพื่อพัฒนาบุคลากร และการปฏิบัติตามจรรยาบรรณวิชาชีพ	ใช้ผลการประเมินจากระบบ CHE QA Online	-	-
7.3 ระบบสารสนเทศเพื่อการนบริหารและการตัดสินใจ	ปีการศึกษา	12.ระดับความสำเร็จของการพัฒนาระบบฐานข้อมูลอุดมศึกษา	ใช้ผลการประเมินจากระบบ CHE QA Online	-	-
7.4 ระบบบริหารความเสี่ยง	ปีการศึกษา	10.2 ระดับคุณภาพของการถ่ายทอดเป้าหมายของสภามหาวิทยาลัยสู่	ใช้ผลการประเมินจากระบบ CHE	-	-

การประเมินคุณภาพภายใน (สกอ.) ประกอบด้วย 9 องค์ประกอบ 23 ตัวบ่งชี้	ปีที่ใช้ในการจัดเก็บข้อมูล	การประเมินผลการปฏิบัติราชการตามคำรับรองการปฏิบัติราชการ (สำนักงาน ก.พ.ร.)	แนวทางการประเมิน	การประเมินคุณภาพภายนอก (สมศ.) ประกอบด้วย 3 กลุ่มตัวบ่งชี้ 6 ด้าน 18 ตัวบ่งชี้	ปีที่ใช้ในการจัดเก็บข้อมูล
		การปฏิบัติ	QA Online		
9.1 ระบบและกลไกการประกันคุณภาพ	ปีการศึกษา	7.1 ระดับความสำเร็จของการประกันคุณภาพภายใน	ใช้ผลการประเมินจากระบบ CHE QA Online	15.ผลประเมินการประกันคุณภาพภายในรับรองโดยสังกัต	ปีการศึกษา

2. การกำหนดเกณฑ์การประเมิน

สถาบันวิจัยและพัฒนา กำหนดตัวบ่งชี้เป็น 2 ประเภท คือตัวบ่งชี้เชิงคุณภาพ จำนวน 10 ตัวบ่งชี้ และตัวบ่งชี้เชิงปริมาณ จำนวน 1 ตัวบ่งชี้ และได้กำหนดค่าคะแนนไว้ดังต่อไปนี้

ตัวบ่งชี้เชิงคุณภาพจะระบุเกณฑ์มาตรฐานเป็นข้อๆ กำหนดเกณฑ์การประเมินตัวบ่งชี้เป็น 5 ระดับ มีคะแนนตั้ง 1 ถึง 5 การประเมินจะนับข้อและระบุว่าการดำเนินงานได้กี่ข้อ ได้คะแนนเท่าใด กรณีที่ไม่ดำเนินการใดๆ หรือดำเนินการไม่ครบที่จะได้ 1 คะแนน ให้ถือว่าได้ 0 คะแนน

ตัวบ่งชี้เชิงปริมาณอยู่ในรูปของร้อยละหรือค่าเฉลี่ย กำหนดเกณฑ์การประเมินเป็นคะแนนระหว่าง 1 ถึง 5 โดยเป็นค่าต่อเนื่อง (มีจุดทศนิยม) สำหรับการแปลงผลการดำเนินงานตามตัวบ่งชี้ (ซึ่งอยู่ในรูปร้อยละหรือค่าเฉลี่ย) เป็นคะแนนทำโดยการเทียบบัญญัติไตรยางศ์ โดยที่แต่ละตัวบ่งชี้จะกำหนดค่าร้อยละหรือค่าเฉลี่ยที่คิดเป็นคะแนน 5

กำหนดเกณฑ์การประเมินตัวบ่งชี้เป็น 5 ระดับ มีคะแนนตั้งแต่ 1 ถึง 5 กรณีที่ไม่ดำเนินการใดๆ หรือดำเนินการไม่ครบที่จะได้ 1 คะแนนให้ได้ 0 คะแนน โดยมีความหมายของคะแนน ดังนี้

คะแนน 0.00-1.50	หมาย	ถึงการดำเนินงานต้องปรับปรุงเร่งด่วน
คะแนน 1.51-2.50	หมาย	ถึงการดำเนินงานต้องปรับปรุง
คะแนน 2.51-3.50	หมาย	ถึงการดำเนินงานระดับพอใช้
คะแนน 3.51-4.50	หมาย	ถึงการดำเนินงานระดับดี
คะแนน 4.51-5.00	หมาย	ถึงการดำเนินงานระดับดีมาก