



- ร่าง -

แนวทางการบริหารโครงการ

ยกระดับเศรษฐกิจและสังคมรายตำบลแบบบูรณาการ

(1 ตำบล 1 มหาวิทยาลัย)

สำหรับสถาบันอุดมศึกษา

โดย สำนักงานปลัดกระทรวงการอุดมศึกษา วิทยาศาสตร์ วิจัยและนวัตกรรม

คำนำ

แนวทางการบริหารโครงการระดับเศรษฐกิจและสังคมรายตำบลแบบบูรณาการ (1 ตำบล 1 มหาวิทยาลัย) จัดทำขึ้นเพื่อให้ผู้เข้าร่วมโครงการนำไปเป็นแนวทางในการบริหารจัดการโครงการให้สอดคล้องกับเป้าหมายและวัตถุประสงค์ของโครงการ ประกอบด้วย รายละเอียดขั้นตอนและกระบวนการดำเนินงาน การบริหารจัดการโครงการ การติดตามและประเมินผล พร้อมทั้งการรายงานผลการดำเนินงาน รวมถึงหลักเกณฑ์และแนวปฏิบัติต่างๆ ที่เกี่ยวข้อง

สำนักงานปลัดกระทรวงการอุดมศึกษา
วิทยาศาสตร์ วิจัยและนวัตกรรม
พฤศจิกายน 2563

สารบัญ

	หน้า
1. หลักการและเหตุผล	1
2. วัตถุประสงค์	3
3. แนวทางการบริหารโครงการ	3
3.1 การจ้างงาน	3
3.2 การดำเนินโครงการ/กิจกรรมตามรูปแบบกิจกรรมที่จะเข้าไปดำเนินการในพื้นที่ที่รับผิดชอบ	4
3.3 การบริหารจัดการโครงการ	5
3.3.1 ระดับ National System Integrator (สำนักงานปลัดกระทรวงการอุดมศึกษาวิทยาศาสตร์ วิจัยและนวัตกรรม)	5
3.3.2 ระดับ Regional System Integrator (สถาบันอุดมศึกษาแม่ข่าย เครือข่ายอุดมศึกษา9 เครือข่าย)	5
3.3.3 ระดับ System Integrator (สถาบันอุดมศึกษาที่รับผิดชอบการดำเนินการรายตำบล)	6
4. การดำเนินโครงการ	7
4.1 ขั้นตอนการปฏิบัติงาน	7
4.1.1 ขั้นตอนการดำเนินโครงการ (ภาพใหญ่)	7
4.1.2 ขั้นตอนการดำเนินงานการจ้างงาน	9
4.2 ระบบการเงิน	10
4.3 การรายงานผลการดำเนินงาน การติดตามและการประเมินผล	11
5. คำถามที่พบบ่อย	11
ภาคผนวก	

- ร่าง -

แนวทางการบริหารโครงการยกระดับเศรษฐกิจและสังคมรายตำบลแบบบูรณาการ

(1 ตำบล 1 มหาวิทยาลัย)

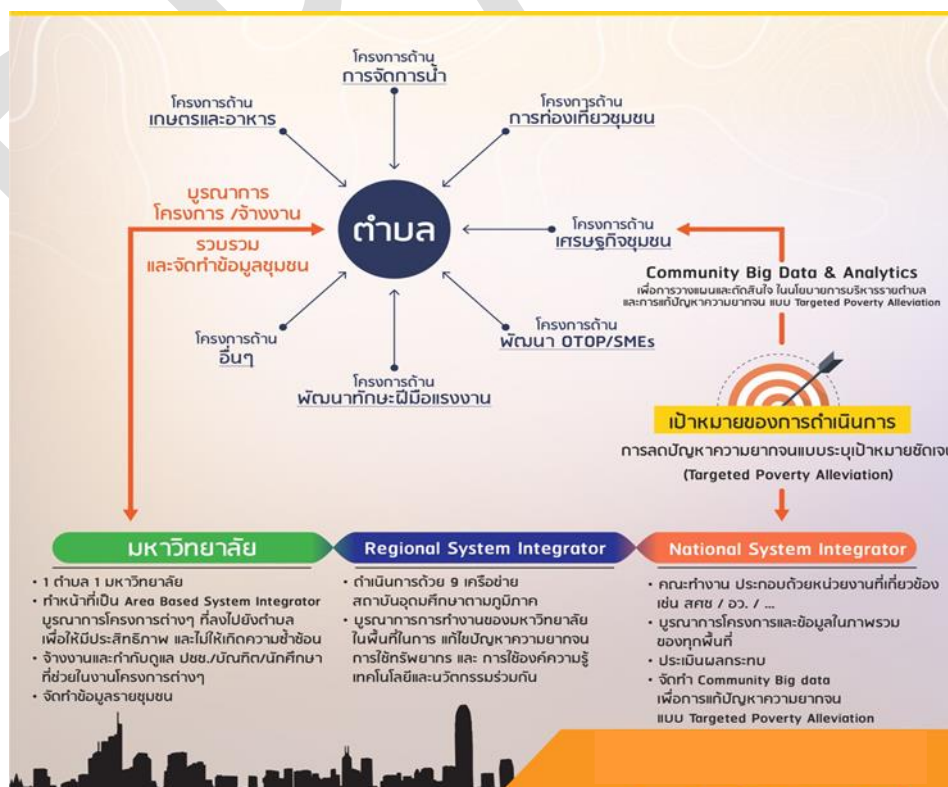
สำหรับสถาบันอุดมศึกษา

1. หลักการและเหตุผล

ตามที่เกิดการแพร่ระบาดของเชื้อไวรัสโคโรนา 2019 (COVID-19) ทำให้เกิดปัญหาทางเศรษฐกิจของประเทศ ประชาชนว่างงานและบัณฑิตจบใหม่ไม่สามารถหางานทำได้ รวมถึงนักศึกษาที่ได้รับผลกระทบอย่างรุนแรง ประชาชนที่ว่างงานย้ายกลับถิ่นฐานจำนวนมาก ส่งผลให้เกิดปัญหาทางสังคมตามมานโยบายการฟื้นฟูเศรษฐกิจและสังคมของประเทศ จึงมุ่งเน้นที่การฟื้นฟูเศรษฐกิจในระดับชุมชน ทั้งการสร้างงาน การพัฒนาอาชีพในชุมชน เพื่อให้ชุมชนสามารถพึ่งพาตนเองได้ตามปรัชญาเศรษฐกิจพอเพียง และเพื่อให้เกิดการบูรณาการโครงการในพื้นที่เป็นไปอย่างมีประสิทธิภาพตามความต้องการของพื้นที่อย่างแท้จริง ควรมีหน่วยงานในพื้นที่ที่ทำหน้าที่ในการบูรณาการกระบวนการฟื้นฟูเศรษฐกิจและสังคมในพื้นที่อย่างเป็นระบบ (Area Based System Integrator) ซึ่งมหาวิทยาลัยของรัฐกว่า 80 แห่งที่กระจายอยู่ตามภูมิภาคต่างๆ ของประเทศ สามารถที่จะทำหน้าที่เป็น System Integrator ในระดับตำบลได้ โดยที่มหาวิทยาลัยในพื้นที่สามารถใช้องค์ความรู้ เทคโนโลยีและนวัตกรรมที่มีอยู่ ทำงานประสานและร่วมงานกับจังหวัด องค์กรปกครองส่วนท้องถิ่น และหน่วยงานอื่นๆ เพื่อให้การทำงานบูรณาการนี้ยกระดับเศรษฐกิจและสังคมรายตำบลที่สามารถนำไปสู่การลดความยากจนอย่างมีเป้าหมายชัดเจน (Targeted Poverty Alleviation) ในการดำเนินการของมหาวิทยาลัยในพื้นที่จะประกอบด้วยองค์ประกอบหลักๆ ดังนี้

1. มหาวิทยาลัยจะทำหน้าที่หน่วยงานบูรณาการโครงการ (System Integrator) รายตำบล โดยใน 1 ตำบล จะมี 1 มหาวิทยาลัยทำหน้าที่ดูแล
2. มหาวิทยาลัยดำเนินโครงการยกระดับเศรษฐกิจและสังคมรายตำบล ตามปัญหาและความต้องการของชุมชน อาทิ การพัฒนาสัมมาชีพและสร้างอาชีพใหม่ (การยกระดับสินค้า OTOP/อาชีพอื่นๆ) การสร้างและพัฒนา Creative Economy (การยกระดับการท่องเที่ยว) การนำองค์ความรู้ไปช่วยบริการชุมชน (Health Care/เทคโนโลยีด้านต่างๆ) และการส่งเสริมด้านสิ่งแวดล้อม/Circular Economy (การเพิ่มรายได้หมุนเวียนให้แก่ชุมชน) ตามรูปแบบกิจกรรมที่จะเข้าไปดำเนินการในพื้นที่ที่รับผิดชอบ
3. มหาวิทยาลัยเป็นหน่วยงานในการดำเนินโครงการของหน่วยงานต่างๆ ในตำบลที่ทำหน้าที่ดูแล โดยจ้างงานประชาชนทั่วไป บัณฑิตจบใหม่ และนักศึกษา ไม่น้อยกว่า 20 คนในแต่ละตำบล
4. มหาวิทยาลัยทำหน้าที่ประสานงานและทำงานร่วมกับจังหวัด และองค์กรปกครองส่วนท้องถิ่นในการดำเนินการโครงการภายในพื้นที่
5. มหาวิทยาลัยทำหน้าที่บูรณาการและสนับสนุนหน่วยงานต่างๆ ที่ไปดำเนินการโครงการภายในตำบล ในด้านองค์ความรู้ วิทยาศาสตร์ เทคโนโลยีและนวัตกรรม
6. มหาวิทยาลัยจัดทำฐานข้อมูลขนาดใหญ่ของชุมชนรายตำบล (Community Big Data) เพื่อให้เป็นข้อมูลในการวิเคราะห์และตัดสินใจในการแก้ไขปัญหาความยากจนแบบมีเป้าหมายชัดเจน

นอกจากนี้ เพื่อให้การดำเนินการบูรณาการเป็นไปอย่างมีประสิทธิภาพ จะมีการจัดทำระบบการบูรณาการโครงการต่างๆ ในอีก 2 ระดับคือระดับภูมิภาค (Regional System Integrator) และระดับประเทศ (National System Integrator) โดยเครือข่ายสถาบันอุดมศึกษา 9 ภูมิภาค ของกระทรวงการอุดมศึกษา วิทยาศาสตร์ วิจัยและนวัตกรรม ได้แก่ เครือข่ายภาคเหนือตอนบน ภาคเหนือตอนล่าง ภาคตะวันออกเฉียงเหนือตอนบน ภาคตะวันออกเฉียงเหนือตอนล่าง ภาคกลางตอนบน ภาคกลางตอนล่าง ภาคตะวันออก ภาคใต้ตอนบน และภาคใต้ตอนล่าง จะทำหน้าที่ในการ บูรณาการโครงการต่างๆระหว่างชุมชนหรือตำบลในพื้นที่ (Regional System Integrator) ทั้งด้านการใช้ทรัพยากรโครงการร่วมกัน การแบ่งปันองค์ความรู้และเทคโนโลยีร่วมกัน รวมถึงการเชื่อมต่อกันในโซ่คุณค่า (Value Chain) ของสินค้าและบริการ เช่นการผลิตวัตถุดิบ การแปรรูปผลิตภัณฑ์การจำหน่ายผลิตภัณฑ์ การบริโภคสินค้าและบริการ การท่องเที่ยวที่เชื่อมต่อกันระหว่างพื้นที่ เป็นต้น และในระดับประเทศ กระทรวงการอุดมศึกษา วิทยาศาสตร์ วิจัยและนวัตกรรม จะร่วมกับ สำนักงานสภาพัฒนาเศรษฐกิจและสังคมแห่งชาติ และหน่วยงานที่เกี่ยวข้องซึ่งทำหน้าที่เป็น National System Integrator เพื่อทำหน้าที่บูรณาการโครงการและข้อมูลต่างๆในภาพรวม การประเมินผลกระทบ และการวิเคราะห์ข้อมูลขนาดใหญ่ของชุมชน เพื่อใช้ในการจัดทำนโยบายและกลยุทธ์ในการลดปัญหา ความยากจนแบบมีเป้าหมายชัดเจน (Targeted Poverty Alleviation) การดำเนินการบูรณาการต่างๆเป็นไปดังแผนภาพ โดยในโครงสร้างการดำเนินการนี้จะเป็นโครงสร้างที่จะต่อเนื่องถึงแม้จะสิ้นสุดโครงการตาม พ.ร.ก. เงินกู้แล้วก็ตาม เนื่องจากว่า กระทรวงการอุดมศึกษา วิทยาศาสตร์ วิจัยและนวัตกรรม มีนโยบายในการส่งเสริมและปรับเปลี่ยนมหาวิทยาลัยของรัฐ เพื่อสนับสนุนการสร้างความเข้มแข็งทางเศรษฐกิจและสังคมแก่ชุมชนท้องถิ่นที่มหาวิทยาลัยตั้งอยู่ โครงการนี้จึงเป็นพื้นฐานที่สำคัญในการปรับเปลี่ยนบทบาทของมหาวิทยาลัยเพื่อการพัฒนาท้องถิ่น (Area Based University)



2. วัตถุประสงค์

1. เพื่อยกระดับเศรษฐกิจและสังคมรายตำบลแบบบูรณาการ โดยมีมหาวิทยาลัยในพื้นที่เป็น System Integrator
2. เพื่อให้เกิดการจ้างงานประชาชนทั่วไป บัณฑิตจบใหม่ และนักศึกษา ให้มีงานทำและฟื้นฟูเศรษฐกิจชุมชน
3. เพื่อให้เกิดการพัฒนาตามปัญหาและความต้องการของชุมชน ได้แก่ การพัฒนาสัมมาชีพ และสร้างอาชีพใหม่ (การยกระดับสินค้า OTOP/อาชีพอื่นๆ) การสร้างและพัฒนา Creative Economy (การยกระดับการท่องเที่ยว) การนำองค์ความรู้ไปช่วยบริการชุมชน (Health Care/เทคโนโลยีด้านต่างๆ) และการส่งเสริมด้านสิ่งแวดล้อม/Circular Economy (การเพิ่มรายได้หมุนเวียนให้แก่ชุมชน)
4. เพื่อให้เกิดการจัดทำข้อมูลขนาดใหญ่ของชุมชน (Community Big Data) เพื่อเป็นข้อมูลในการวิเคราะห์และตัดสินใจในการแก้ไขปัญหาความยากจนแบบมีเป้าหมายชัดเจน

3. แนวทางการบริหารโครงการ

แบ่งการดำเนินงานเป็น 3 ส่วน ได้แก่

- การจ้างงาน (20 อัตรา ต่อ 1 ตำบล รวมทั้งสิ้น 60,000 อัตรา)
- การดำเนินโครงการ/กิจกรรมตามรูปแบบกิจกรรมที่จะเข้าไปดำเนินการในพื้นที่ที่รับผิดชอบ
- การบริหารจัดการโครงการ

3.1 การจ้างงาน (20 อัตรา ต่อ 1 ตำบล รวมทั้งสิ้น 60,000 อัตรา)



คุณสมบัติเบื้องต้น

1) ประชาชน เป็นประชาชนที่อยู่ในพื้นที่ หรือพื้นที่ใกล้เคียง ที่ว่างงาน และไม่ได้รับค่าตอบแทน ค่าจ้าง จากหน่วยงานอื่นของภาครัฐและภาคเอกชน และไม่ได้ได้รับความช่วยเหลือในการจ้างงานจากภาครัฐที่ให้การช่วยเหลืออยู่ ในอัตรา 9,000 บาท ต่อเดือน เป็นเวลา 12 เดือน

2) บัณฑิตจบใหม่ เป็นบัณฑิตที่สำเร็จการศึกษาไม่เกิน 3 ปี และมีความรู้ ความสามารถที่ตรงต่อภารกิจในการปฏิบัติงาน ในอัตรา 15,000 บาท ต่อเดือน เป็นเวลา 12 เดือน

3) นักศึกษา เป็นนักศึกษาหรือผู้ที่อยู่ระหว่างการศึกษาระดับอุดมศึกษา อาชีวศึกษา จากสถาบันการศึกษาต่างๆ และมีความรู้ความสามารถที่ตรงต่อภารกิจในการปฏิบัติงาน ในอัตรา 5,000 บาท ต่อเดือน เป็นเวลา 12 เดือน

ทั้งนี้ สำหรับหลักเกณฑ์และแนวทางการคัดเลือกที่เป็นคุณสมบัติเฉพาะ สถาบันอุดมศึกษาสามารถกำหนดแนวทางการบริหารจัดการได้ตามความเหมาะสมและตามบริบทของพื้นที่ โดยอิงตามคุณสมบัติเบื้องต้นที่สำนักงานปลัดกระทรวงการอุดมศึกษา วิทยาศาสตร์ วิจัยและนวัตกรรม กำหนด

3.2 การดำเนินโครงการ/กิจกรรมตามรูปแบบกิจกรรมที่จะเข้าไปดำเนินการในพื้นที่ที่รับผิดชอบ

(เป็นการดำเนินการในลักษณะการบริการวิชาการ ที่ไม่ใช่โครงการวิจัย)

ประเภทกิจกรรมที่จะเข้าไปดำเนินการในพื้นที่ (800,000 บาท ต่อตำบล)

- 1) การพัฒนาสัมมาชีพและสร้างอาชีพใหม่ (การยกระดับสินค้า OTOP/อาชีพอื่นๆ)
- 2) การสร้างและพัฒนา Creative Economy (การยกระดับการท่องเที่ยว)
- 3) การนำองค์ความรู้ไปช่วยบริการชุมชน (Health Care/เทคโนโลยีด้านต่างๆ)
- 4) การส่งเสริมด้านสิ่งแวดล้อม/Circular Economy (การเพิ่มรายได้หมุนเวียนให้แก่ชุมชน) ให้แก่ชุมชน

การดำเนินโครงการ/กิจกรรมรายตำบล



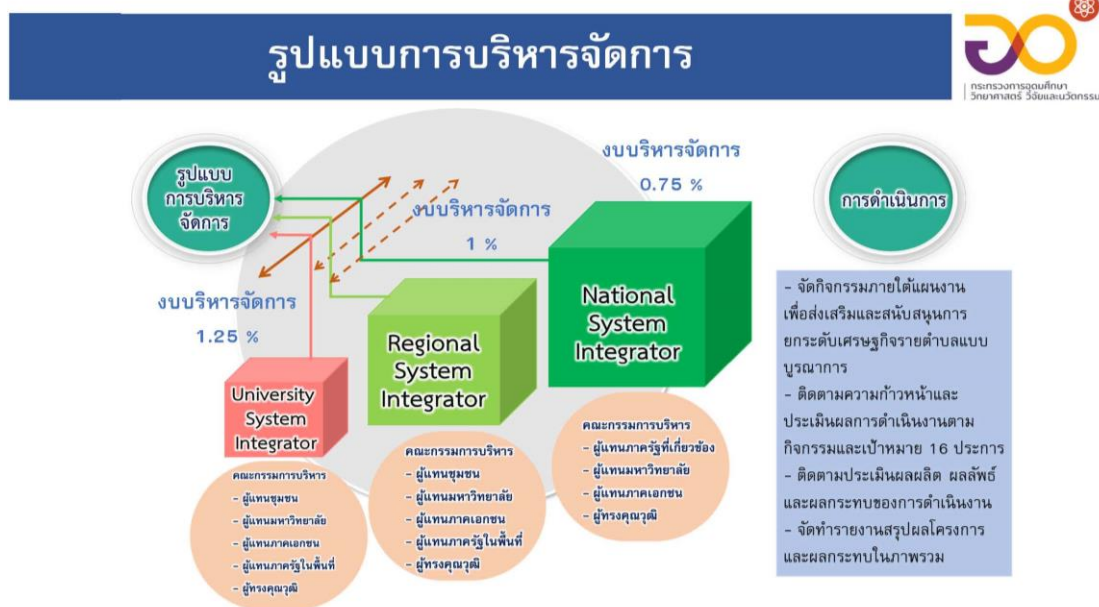
800,000 บาท/ตำบล

(แบ่งจ่ายงบประมาณออกเป็น 2 งวด)

งบประมาณรวม 3,000 ตำบล

2,400,000,000 บาท

3.3 การบริหารจัดการโครงการ



การดำเนินการโครงการฯ มีรูปแบบการบริหารจัดการแบ่งออกเป็น 3 ระดับ ได้แก่

3.3.1 ระดับ National System Integrator (สำนักงานปลัดกระทรวงการอุดมศึกษา วิทยาศาสตร์ วิจัยและนวัตกรรม) โดยสนับสนุนการบริหารจัดการโครงการในภาพรวม กำหนดแผนการดำเนินการของโครงการ กำหนดกลไกการกำกับดูแลผ่านคณะทำงานที่ประกอบด้วยผู้ทรงคุณวุฒิ ผู้แทนหน่วยงานที่เกี่ยวข้อง เพื่อบูรณาการโครงการและข้อมูลในภาพรวมของการดำเนินการ ตลอดจนประเมินผลการดำเนินงาน/ผลกระทบ (25,800 บาท ต่อตำบล รวมทั้งสิ้น 77,400,000 บาท)

3.3.2 ระดับ Regional System Integrator (สถาบันอุดมศึกษาแม่ข่าย เครือข่ายอุดมศึกษา 9 เครือข่าย) โดยสนับสนุนการบริหารจัดการโครงการในระดับภูมิภาค กำหนดแผนการดำเนินการของโครงการ กำหนดกลไกการกำกับดูแลผ่านคณะทำงานที่ประกอบด้วยผู้ทรงคุณวุฒิ ผู้แทนหน่วยงานที่เกี่ยวข้อง เพื่อบูรณาการโครงการและข้อมูลในระดับภูมิภาค ตลอดจนประเมินผลการดำเนินงาน/ผลกระทบ (34,400 บาท ต่อตำบล รวมทั้งสิ้น 103,200,000 บาท) โดยสถาบันอุดมศึกษาแม่ข่าย ประกอบด้วย

รายชื่อสถาบันอุดมศึกษาแม่ข่าย	เครือข่ายอุดมศึกษา
มหาวิทยาลัยเชียงใหม่	ภาคเหนือตอนบน
มหาวิทยาลัยนเรศวร	ภาคเหนือตอนล่าง
มหาวิทยาลัยขอนแก่น	ภาคตะวันออกเฉียงเหนือตอนบน
มหาวิทยาลัยเทคโนโลยีสุรนารี	ภาคตะวันออกเฉียงเหนือตอนล่าง
จุฬาลงกรณ์มหาวิทยาลัย	ภาคกลางตอนบน
มหาวิทยาลัยเทคโนโลยีพระจอมเกล้าธนบุรี	ภาคกลางตอนล่าง

รายชื่อสถาบันอุดมศึกษาแม่ข่าย	เครือข่ายอุดมศึกษา
มหาวิทยาลัยบูรพา	ภาคตะวันออก
มหาวิทยาลัยวลัยลักษณ์	ภาคใต้ตอนบน
มหาวิทยาลัยสงขลานครินทร์	ภาคใต้ตอนล่าง

3.3.3 ระดับ System Integrator (สถาบันอุดมศึกษาที่รับผิดชอบการดำเนินการรายตำบล)

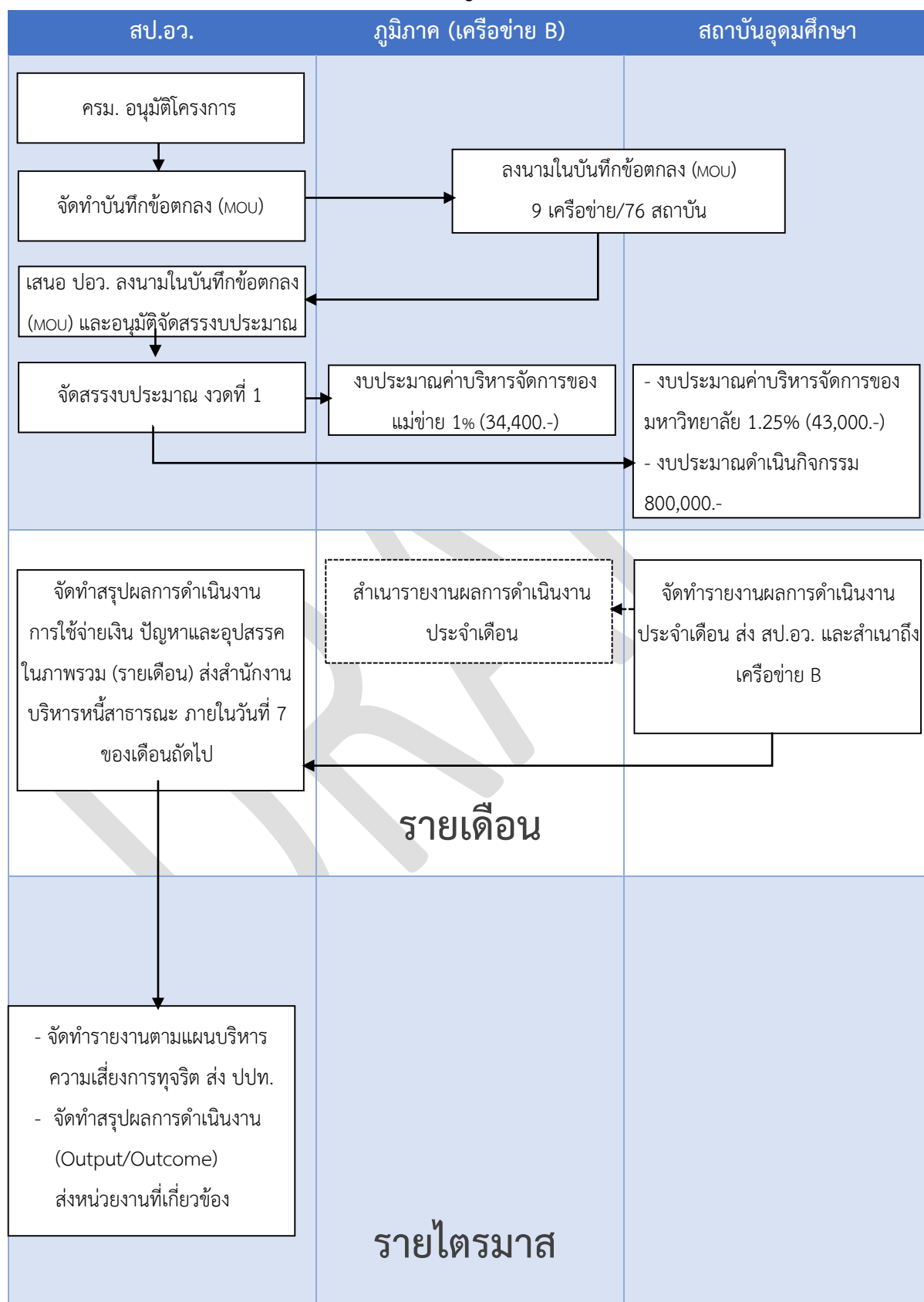
ทำหน้าที่ในการบริหารจัดการโครงการ การกำกับติดตาม และการประเมินการดำเนินการโครงการในแต่ละระดับ โดยดำเนินกิจกรรมตามรูปแบบกิจกรรมที่จะเข้าไปดำเนินการในพื้นที่ที่สถาบันอุดมศึกษาที่รับผิดชอบตามบริบทของพื้นที่ ได้แก่ การพัฒนาสัมมาชีพและสร้างอาชีพใหม่ (การยกระดับสินค้า OTOP/อาชีพอื่นๆ) การสร้างและพัฒนา Creative Economy (การยกระดับการท่องเที่ยว) การนำองค์ความรู้ไปช่วยบริการชุมชน (Health Care/เทคโนโลยีด้านต่างๆ) และการส่งเสริมด้านสิ่งแวดล้อม/Circular Economy (การเพิ่มรายได้หมุนเวียนให้แก่ชุมชน) รวมถึงการจัดทำข้อมูลขนาดใหญ่ชุมชน (Community Big Data) เพื่อเป็นข้อมูลในการแก้ปัญหาความยากจนแบบ Targeted Poverty (43,000 บาท ต่อตำบล รวมทั้งสิ้น 129,000,000 บาท) โดยสถาบันอุดมศึกษาจะต้องดำเนินการ ดังนี้

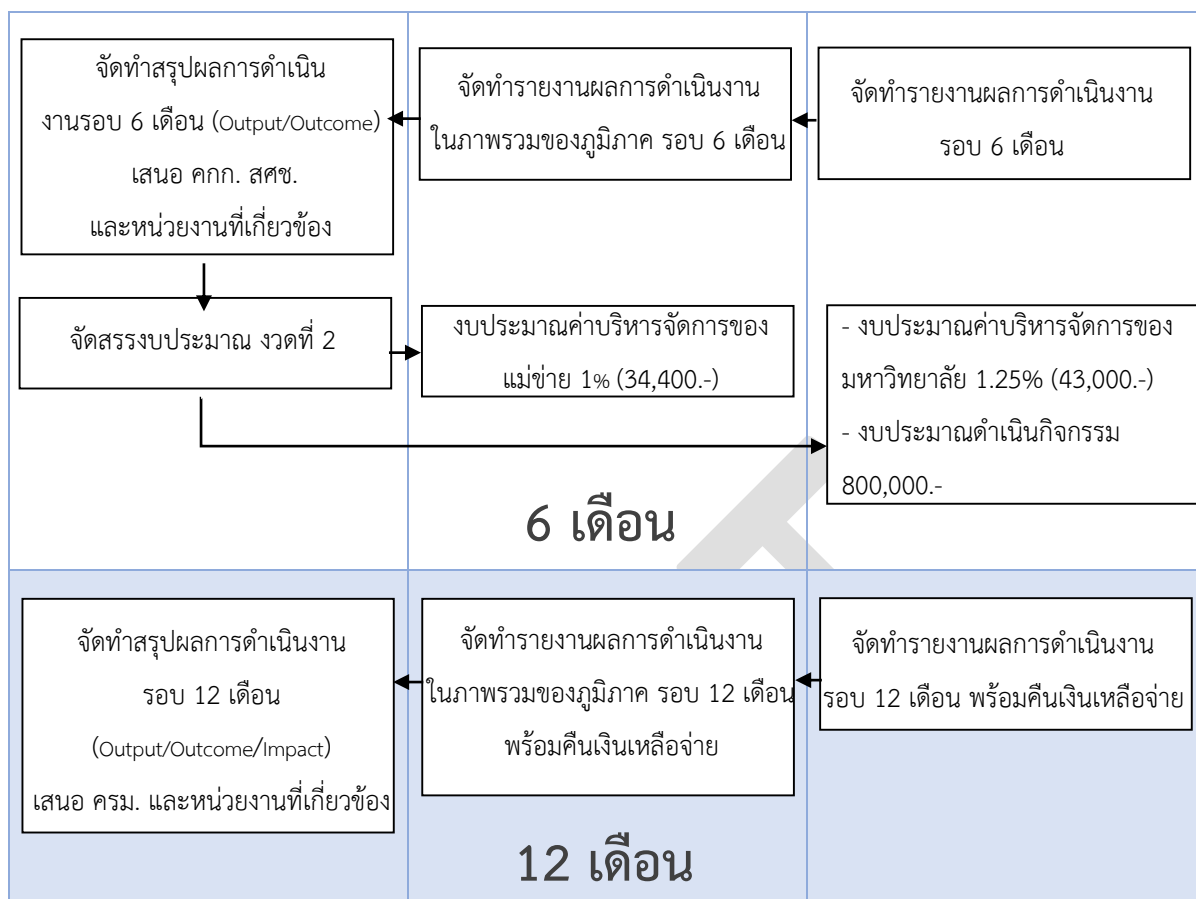
- 1) สถาบันอุดมศึกษาจะได้รับการจัดสรรงบประมาณการบริหารโครงการในลักษณะ System Integrator
- 2) สถาบันอุดมศึกษาจัดตั้งกรรมการบริหารโครงการ เพื่อดูแลทุกพื้นที่ที่มหาวิทยาลัยรับผิดชอบ โดยจะต้องมีรองอธิการบดีหรือผู้ช่วยอธิการบดี ที่เป็นผู้รับผิดชอบโครงการโดยตรง รวมถึงประสานงานกับหน่วยงานที่เป็น อว. ส่วนหน้าของจังหวัด Regional System Integrators (เครือข่าย B) และ National System Integrators (สป.อว.)
- 3) ในแต่ละจังหวัดจะมีสถาบันอุดมศึกษาที่เป็น อว. ส่วนหน้าในการบูรณาการในภาพรวม
- 4) สถาบันอุดมศึกษาสามารถแต่งตั้งผู้จัดการโครงการ หรือ ผู้รับผิดชอบในการบริหารโครงการในพื้นที่ได้
- 5) ให้มี Area Manager ในแต่ละตำบล (อาจจะเป็น นายอำเภอ กำนัน หรือ ผู้นำชุมชน) เพื่อช่วยกำกับดูแลการทำงานด้วย

4. การดำเนินโครงการ

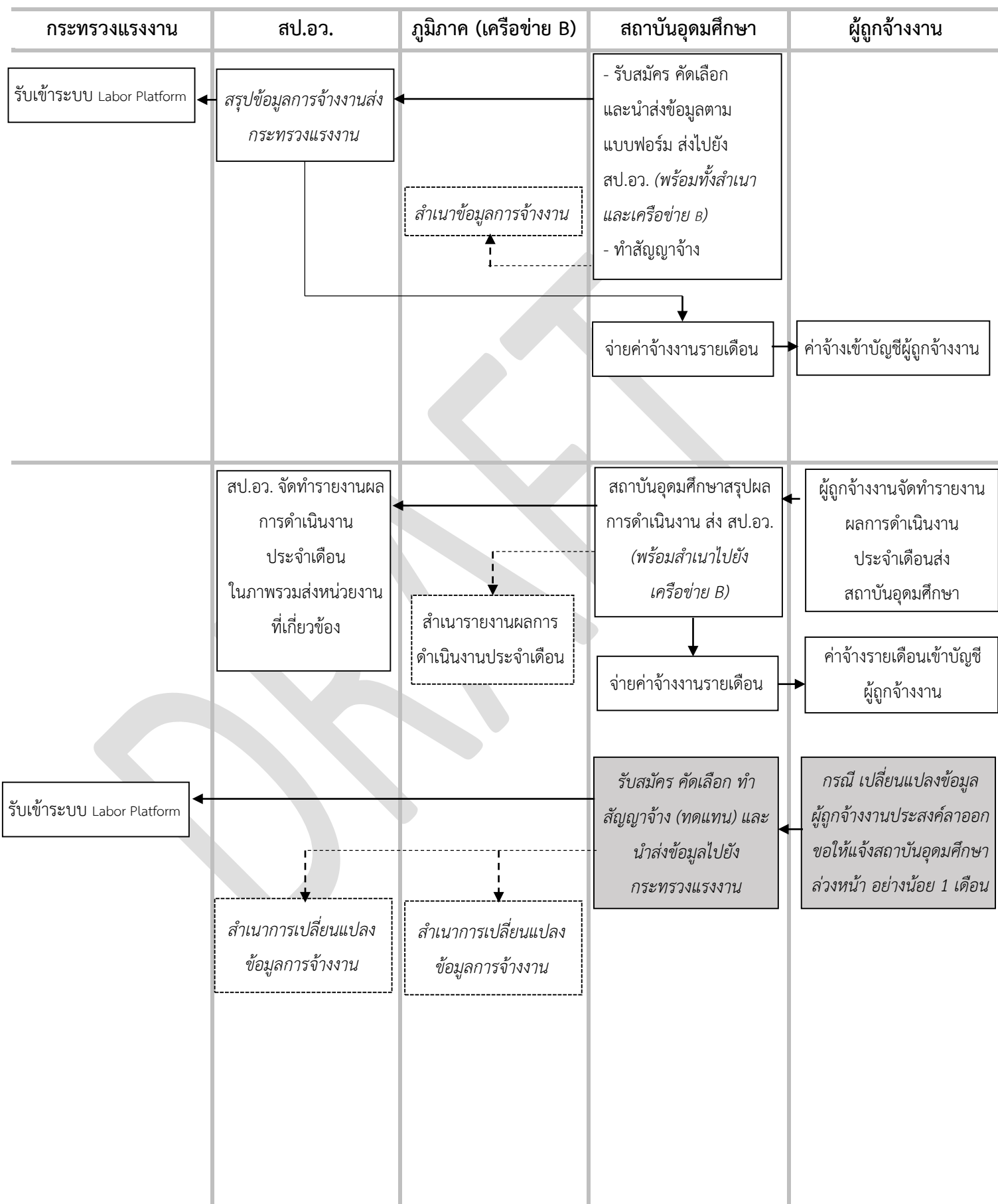
4.1 ขั้นตอนการปฏิบัติงาน

4.1.1 ขั้นตอนการดำเนินโครงการ (ภาพใหญ่)





4.1.2 ขั้นตอนการดำเนินงานการจ้างงาน



4.2 ระบบการเงิน

- มหาวิทยาลัยเปิดบัญชี โครงการยกระดับเศรษฐกิจและสังคมรายตำบลแบบบูรณาการ
- งบดำเนินการรายตำบล (800,000.-) ต้องไม่ใช้การลงทุน/การซื้อครุภัณฑ์/และกิจกรรมที่ไม่ชัดเจนว่าเป็นประโยชน์ต่อชุมชน

ตัวอย่างกิจกรรมที่สามารถใช้งบประมาณและไม่สามารถใช้งบประมาณ เช่น

กิจกรรมที่สามารถใช้งบประมาณ	กิจกรรมที่ไม่สามารถใช้งบประมาณ
1. ค่าเบี้ยเลี้ยงในการลงพื้นที่ 2. ค่าเดินทาง 3. ค่าที่พัก 4. ค่าวิทยากร 5. ค่าวัสดุใช้สอย 6. ค่าพัฒนาผลิตภัณฑ์ต้นแบบ 7. ค่าจ้างผลิตผลิตภัณฑ์ต้นแบบ 8. ค่าใช้ห้องปฏิบัติการ/โรงงานต้นแบบ 9. ค่าที่ปรึกษารายครั้ง/รายกิจกรรม 10. ค่าใช้จ่ายในกระบวนการถ่ายทอดเทคโนโลยีนวัตกรรมสู่ชุมชน เป็นต้น	1. ซื้อครุภัณฑ์ 2. ลงทุนในโครงสร้างพื้นฐาน 3. ค่าจ้างบุคลากร (อยู่ในงบการจ้างงานแล้ว) 4. ค่าตอบแทนรายเดือนของผู้ปฏิบัติงาน (เช่น ผู้บริหารโครงการ หัวหน้าโครงการ นักวิจัย ที่ปรึกษา เป็นต้น) 5. ค่าธรรมเนียมต่างๆ ของมหาวิทยาลัย

- หมายเหตุ :
1. หนังสือคณะกรรมการกถนกรองการใช้จ่ายเงิน สำนักงานสภาพัฒนาเศรษฐกิจและสังคมแห่งชาติ ด่วนที่สุด ที่ นร 1106/(คก.) 325 ลงวันที่ 6 ตุลาคม 2563 และที่แก้ไขเพิ่มเติม
 2. หนังสือสำนักเลขาธิการคณะรัฐมนตรี ด่วนที่สุด ที่ นร 0505/31641 ลงวันที่ 8 ตุลาคม 2563
 3. หนังสือกระทรวงการคลัง ด่วนที่สุด ที่ กค 0402.2/ว75 ลงวันที่ 24 เมษายน 2563
 4. ระเบียบสำนักนายกรัฐมนตรี ว่าด้วยการดำเนินการตามแผนงานหรือโครงการภายใต้พระราชกำหนดให้อำนาจกระทรวงการคลังกู้เงินเพื่อแก้ไขปัญหา เยียวยา และฟื้นฟูเศรษฐกิจและสังคมที่ได้รับผลกระทบจากการระบาดของโรคติดเชื้อไวรัสโคโรนา 2019 พ.ศ. 2563

4.3 การติดตาม การประเมินผล และการรายงานผลการดำเนินงาน พร้อมเอกสารหลักฐานตามแบบฟอร์มที่กำหนด (ภาคผนวก)

1) ระดับ System Integrator จะแบ่งเป็น 3 ส่วน ประกอบด้วย

- การจ้างงาน
- การดำเนินโครงการ/กิจกรรมที่ดำเนินการในพื้นที่ที่รับผิดชอบ
- การบริหารจัดการโครงการ

ทั้งนี้ ขอให้มหาวิทยาลัยจัดบุคลากรสำหรับการติดตามและรายงานผลการดำเนินงานโครงการด้วย

2) ระดับ Regional System Integrator

- การดำเนินกิจกรรมในระดับภูมิภาค
- การบริหารจัดการโครงการในระดับภูมิภาค

3) ระดับ National System Integrator

- การดำเนินโครงการในภาพรวมเสนอหน่วยงานที่เกี่ยวข้อง

5. คำถามที่พบบ่อย (FAQ)

- 1) Q : การดำเนินโครงการ/กิจกรรมตามรูปแบบกิจกรรมที่จะเข้าไปดำเนินการในพื้นที่ที่รับผิดชอบ สามารถทำเป็นโครงการวิจัยได้หรือไม่
A : ไม่สามารถดำเนินงานในรูปแบบโครงการวิจัยได้ แต่ต้องเป็นการดำเนินการในลักษณะการบริการวิชาการ
- 2) Q : สามารถใช้งบประมาณในการจัดซื้อครุภัณฑ์ได้หรือไม่
A : ไม่ได้ เนื่องจากเป็นไปตามมติ ครม. ที่กำหนดหลักการไม่ให้ อว. นำกรอบวงเงินของโครงการฯ ไปดำเนินการจัดซื้อครุภัณฑ์และสิ่งก่อสร้าง
- 3) Q : มหาวิทยาลัยสามารถกำหนดคุณสมบัติ หลักเกณฑ์ การคัดเลือก และการประเมินผลงานของผู้ถูกจ้างได้เองหรือไม่
A : มหาวิทยาลัยสามารถกำหนดแนวทางการบริหารจัดการได้ตามความเหมาะสมและตามบริบทของพื้นที่ โดยอิงตามคุณสมบัติเบื้องต้นที่ สป.อว. กำหนด
- 4) Q : ผู้ที่เคยถูกจ้างในโครงการ อว. จ้างงาน ระยะที่ 1 และ 2 สามารถเข้าร่วมโครงการฯ ได้หรือไม่
A : ผู้ที่เคยถูกจ้างสามารถสมัครเข้าร่วมโครงการฯ ได้ โดยจะต้องเข้าสู่กระบวนการคัดเลือกใหม่ตามหลักเกณฑ์ที่มหาวิทยาลัยกำหนด
- 5) Q : มหาวิทยาลัยสามารถจ้างงานประชาชน บัณฑิต และนักศึกษา ที่อยู่นอกพื้นที่ที่รับผิดชอบได้หรือไม่
A : มหาวิทยาลัยสามารถบริหารจัดการได้ตามความเหมาะสม แต่ขอให้คำนึงถึงศักยภาพของบุคคลในพื้นที่เป็นลำดับแรก
- 6)

- 7)
- 8)

DRAFT