

ส่วนที่ 1

ข้อมูลเบื้องต้นของหน่วยงาน



สถาบันวิจัยและพัฒนา

ประวัติความเป็นมาของสถาบันวิจัยและพัฒนา

สถาบันวิจัยและพัฒนา เดิมมีฐานะเป็น “ศูนย์วิจัยและบริการวิชาการ” ตามพระราชบัญญัติวิทยาลัยครู พ.ศ. 2518 มีสำนักงานตั้งอยู่ ณ บริเวณส่วนหนึ่งของบ้านพิบูล วิทยาลัยครูพิบูลสงคราม ถนนวังจันทร์ อำเภอเมือง จังหวัดพิษณุโลก ต่อมารัฐบาลได้ประกาศใช้พระราชบัญญัติสถาบันราชภัฏพิบูลสงคราม พ.ศ. 2538 ซึ่งได้มีการแบ่งส่วนราชการใหม่ โดยมีฐานะเป็น “สำนักวิจัยและบริการวิชาการ”

พ.ศ. 2547 มีพระราชบัญญัติมหาวิทยาลัยราชภัฏ ทำให้สถาบันราชภัฏพิบูลสงครามเปลี่ยนสถานภาพเป็นมหาวิทยาลัยราชภัฏพิบูลสงคราม โดยแบ่งส่วนราชการภายในเป็น 10 ส่วนราชการ และสำนักวิจัยและบริการวิชาการ เปลี่ยนฐานะเป็น “สถาบันวิจัยและพัฒนา”

สถาบันวิจัยและพัฒนา มีหัวหน้าส่วนราชการในตำแหน่ง ผู้อำนวยการสถาบัน โดยมีรองผู้อำนวยการสถาบัน 3 คน ในปัจจุบันมีการแบ่งส่วนราชการภายในออกเป็น 3 หน่วยงานคือ สำนักงานเลขานุการสถาบัน ฝ่ายบริหารงานวิจัย และฝ่ายบริการวิชาการ

สำนักงานเลขานุการสถาบัน ประกอบด้วย 7 งานคือ งานธุรการและสารบรรณ, งานการเงินและพัสดุ, งานบุคคลและสวัสดิการ, งานนโยบายและแผน, งานประกันคุณภาพการศึกษา, งานเทคโนโลยีและสารสนเทศ และ งานประชาสัมพันธ์

ฝ่ายบริหารจัดการงานวิจัย ประกอบด้วย 6 งานคือ งานธุรการและสารบรรณ, งานกองทุนวิจัยมหาวิทยาลัย, งานทุนวิจัยภายในและภายนอก, งานพัฒนาระบบฐานข้อมูลงานวิจัย, งานหน่วยประเมินผลงานวิจัย และงานเครือข่ายการวิจัย

ฝ่ายบริการวิชาการ ประกอบด้วย 6 งานคือ งานธุรการและสารบรรณ, งานหน่วยบริการวิชาการและฝึกอบรม, งานวิทยาลัยชาวบ้าน, งานส่งเสริมการจัดสิทธิบัตรและทรัพย์สินทางปัญญา, ศูนย์การเรียนรู้งานวิจัย, งานคลินิกเทคโนโลยี และศูนย์ประสานงานโครงการอันเนื่องมาจากแนวพระราชดำริ

ที่ตั้ง

ในปี พ.ศ. 2540 สำนักวิจัยและบริการวิชาการ ได้ย้ายสำนักงานมาอยู่บริเวณชั้น 1 อาคารศูนย์คอมพิวเตอร์ (ส่วนวังจันทร์) และต่อมาในปีพ.ศ. 2544 ได้ย้ายสำนักงานมาตั้งอยู่อาคาร 4 ชั้น 1 ห้อง 413 และ 414 สถาบันราชภัฏพิบูลสงคราม (ส่วนวังจันทร์)

ปัจจุบันสถาบันวิจัยและพัฒนา ตั้งอยู่ที่อาคารศรีพิบูล มหาวิทยาลัยราชภัฏพิบูลสงคราม ส่วนทะเลแก้ว บ้านเลขที่ 156 หมู่ 5 ตำบลพลายชุมพล อำเภอเมือง จังหวัดพิษณุโลก



ปรัชญา

วิจัยสร้างองค์ความรู้ เชิดชูภูมิปัญญาไทย กว้างไกลวิสัยทัศน์ พัฒนาท้องถิ่นและสังคม

วิสัยทัศน์

สถาบันวิจัยและพัฒนามุ่งมั่นสร้างองค์ความรู้จากภูมิปัญญาไทยและสากล เพื่อเสริมสร้างความเข้มแข็งทางวิชาการและการพัฒนาท้องถิ่นอย่างยั่งยืน

พันธกิจ

1. สร้างระบบบริหารจัดการงานวิจัยที่เข้มแข็ง
2. เสริมสร้างและพัฒนานักวิจัยทั้งปริมาณและคุณภาพอย่างต่อเนื่อง
3. ส่งเสริมสนับสนุนการสร้างเครือข่ายการวิจัยเพื่อพัฒนาท้องถิ่นทั้งภายในและภายนอกมหาวิทยาลัย
4. สนับสนุนส่งเสริมงานวิจัยตามยุทธศาสตร์การวิจัยชาติตามความต้องการของท้องถิ่น และยุทธศาสตร์มหาวิทยาลัย
5. ส่งเสริมการบูรณาการ การเรียนการสอน การวิจัยและการบริการวิชาการเพื่อพัฒนาท้องถิ่น
6. ส่งเสริมการนำผลวิจัยไปใช้ประโยชน์อย่างเป็นรูปธรรม
7. ส่งเสริมวิชาการและบริการวิชาการแก่ชุมชน
8. ส่งเสริมและสืบสานโครงการอันเนื่องมาจากแนวพระราชดำริ

เป้าประสงค์

1. มีระบบบริหารจัดการงานวิจัยที่มีประสิทธิภาพ
2. มีนักวิจัยเพิ่มขึ้นทั้งคุณภาพและปริมาณ
3. มีทุนอุดหนุนงานวิจัยจากแหล่งทุนที่หลากหลายทั้งภายในและภายนอก
4. มีความร่วมมือกับเครือข่ายวิจัยเพื่อพัฒนาท้องถิ่นทุกระดับ
5. มีงานวิจัยที่สอดคล้องกับประเด็นยุทธศาสตร์การวิจัยแห่งชาติ ยุทธศาสตร์ท้องถิ่น และยุทธศาสตร์ของมหาวิทยาลัย
6. มีงานวิจัยเชิงบูรณาการกับการเรียนการสอน และการบริการวิชาการเพื่อพัฒนาท้องถิ่น
7. มีองค์กร สถานประกอบการ และท้องถิ่น นำผลการวิจัยไปใช้ประโยชน์
8. มีการให้บริการวิชาการที่หลากหลายตรงตามความต้องการของท้องถิ่น
9. มีแหล่งข้อมูลด้านการส่งเสริมและสืบสานโครงการอันเนื่องมาจากแนวพระราชดำริ
10. มีระบบบริหารจัดการองค์กรที่ดีและมีประสิทธิภาพ



ประเด็นยุทธศาสตร์

ประเด็นยุทธศาสตร์ที่ 1. ผลงานวิจัยเป็นที่ยอมรับและนำไปใช้ประโยชน์ในการพัฒนาสังคม ชุมชน ท้องถิ่นและประเทศชาติ

- กลยุทธ์ที่ 1. จัดทำยุทธศาสตร์การวิจัย
- กลยุทธ์ที่ 2. พัฒนาระบบบริหารจัดการงานวิจัย
- กลยุทธ์ที่ 3. พัฒนาศักยภาพนักวิจัย
- กลยุทธ์ที่ 4. สร้างเครือข่ายการวิจัยและการแสวงหาทรัพยากรและแหล่งทุน
- กลยุทธ์ที่ 5. ส่งเสริมสนับสนุนและเพิ่มจำนวนงานวิจัยเพื่อสร้างองค์ความรู้
- กลยุทธ์ที่ 6. ส่งเสริมสนับสนุนและเพิ่มจำนวนงานวิจัยเพื่อพัฒนาท้องถิ่น
- กลยุทธ์ที่ 7. ส่งเสริมสนับสนุนและเพิ่มจำนวนงานวิจัยเพื่อพัฒนาการเรียนการสอน
- กลยุทธ์ที่ 8. ส่งเสริมสนับสนุนและเพิ่มจำนวนงานวิจัยสถาบัน
- กลยุทธ์ที่ 9. สนับสนุนการจดสิทธิบัตรและนวัตกรรมที่ได้จากงานวิจัย
- กลยุทธ์ที่ 10. เผยแพร่ขยายผล การวิจัยสู่ผู้ใช้ประโยชน์

ประเด็นยุทธศาสตร์ที่ 2. การบริการวิชาการที่ตอบสนองความต้องการของชุมชน ท้องถิ่นและประเทศชาติ

- กลยุทธ์ที่ 1. ศึกษาความต้องการของชุมชนท้องถิ่น
- กลยุทธ์ที่ 2. ส่งเสริมให้ทุกคณะ/หน่วยงาน เป็นแหล่งเรียนรู้และให้บริการและส่งเสริมให้อาจารย์มีส่วนร่วมในการบริการวิชาการแก่สังคม
- กลยุทธ์ที่ 3. สร้างเครือข่ายการบริการวิชาการ

ประเด็นยุทธศาสตร์ที่ 3. ส่งเสริมสืบสานโครงการอันเนื่องมาจากแนวพระราชดำริ

- กลยุทธ์ที่ 1. จัดตั้งศูนย์ประสานงานโครงการอันเนื่องมาจากแนวพระราชดำริ
- กลยุทธ์ที่ 2. ส่งเสริมสืบสานโครงการอันเนื่องมาจากแนวพระราชดำริ

ประเด็นยุทธศาสตร์ที่ 4. การพัฒนาและบริหารจัดการองค์กร

- กลยุทธ์ที่ 1. พัฒนาระบบบริหารจัดการองค์กร
- กลยุทธ์ที่ 2. พัฒนาระบบประกันคุณภาพองค์กร
- กลยุทธ์ที่ 3. จัดหาบุคลากรให้ตรงตามภาระงานและพัฒนาบุคลากรที่มีคุณภาพรองรับการเปลี่ยนแปลง
- กลยุทธ์ที่ 4. พัฒนาสถาบันด้วยการจัดการความรู้
- กลยุทธ์ที่ 5. พัฒนาระบบสารสนเทศและฐานข้อมูลให้ทันสมัยและมีประสิทธิภาพ



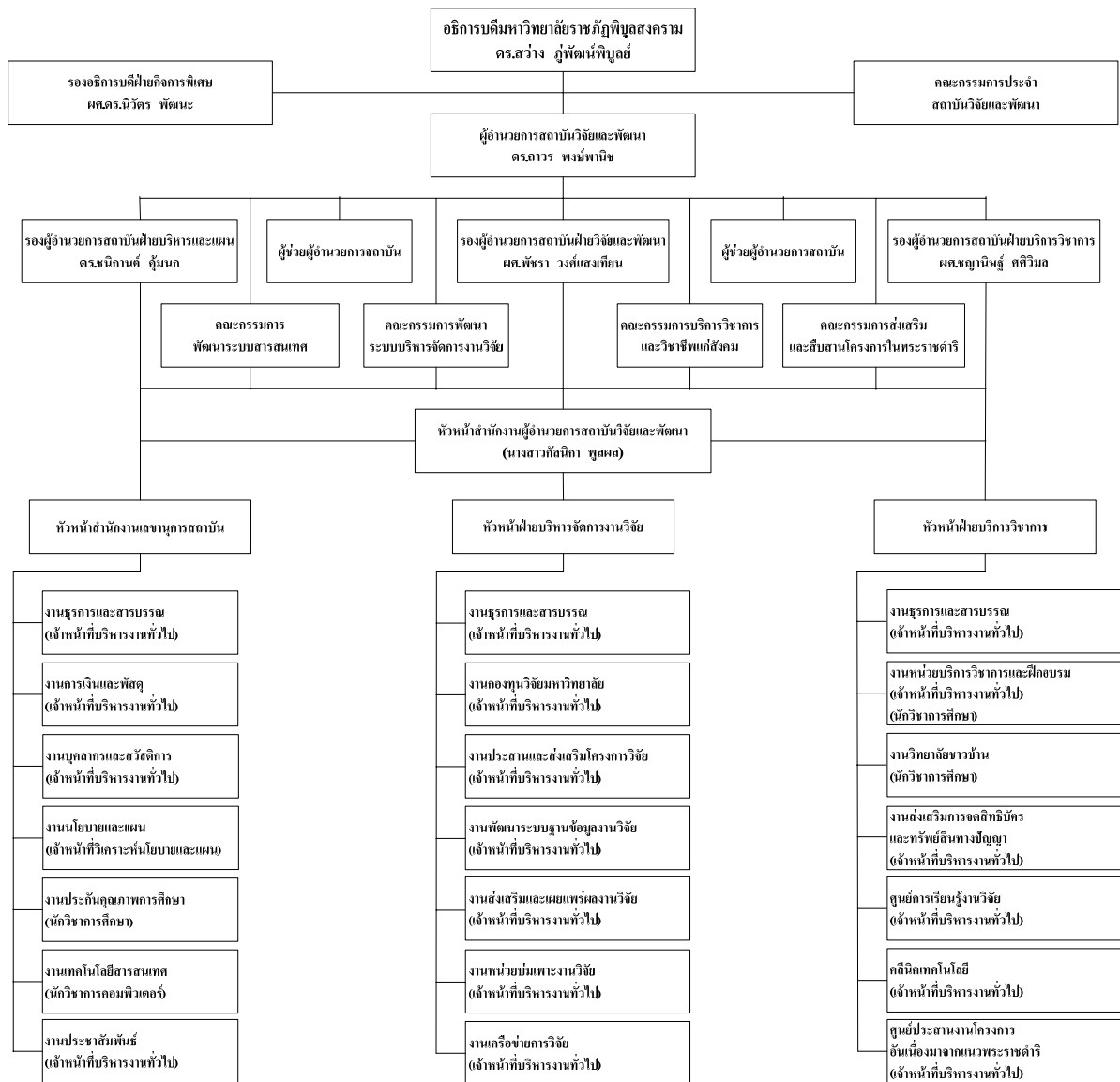
โครงสร้างองค์กร

โครงสร้างองค์กรภายในสถาบันวิจัยและพัฒนา ผ่านความเห็นชอบจากคณะกรรมการประจำสถาบัน ในคราวการประชุมครั้งที่ 1/2553 วันที่ 2 ธันวาคม 2552 โดยแบ่งโครงสร้างองค์กรภายในออกเป็น 3 ฝ่ายคือ สำนักงานเลขานุการสถาบัน ฝ่ายบริหารจัดการงานวิจัย และฝ่ายบริการวิชาการ



โครงสร้างการบริหาร

โครงสร้างบริหารภายในสถาบันวิจัยและพัฒนา ผ่านความเห็นชอบจากคณะกรรมการประจำสถาบัน ในคราวการประชุมครั้งที่ 1/2553 วันที่ 2 ธันวาคม 2552 ดังรายละเอียด



คณะกรรมการประจำสถาบันวิจัยและพัฒนา



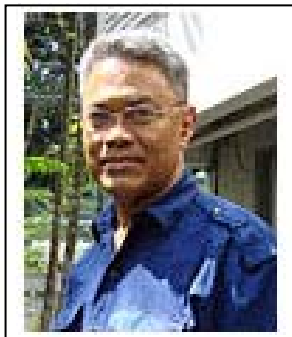
ดร.ถาวร พงษ์พานิช
ประธานกรรมการ



ผู้ช่วยศาสตราจารย์พิชรา วงศ์แสงเทียน
รองประธานกรรมการ



ศาสตราจารย์ ดร.สมศักดิ์ พันธุ์วัฒนา
กรรมการผู้ทรงคุณวุฒิภายนอก



ดร.วิวัฒน์ ศัลกัาทร
กรรมการผู้ทรงคุณวุฒิภายนอก



ดร.ปรีชา เรืองจันทน์
กรรมการผู้ทรงคุณวุฒิภายนอก



ดร.ชนิกานต์ คุ่มนง
กรรมการและเลขานุการ



คณะกรรมการบริหารสถาบันวิจัยและพัฒนา ปีการศึกษา 2552



ดร.ถาวร พงษ์พานิช

ผู้อำนวยการสถาบันวิจัยและพัฒนา



ดร.ชนิกานต์ คุ่มนก
รองผู้อำนวยการสถาบัน
ฝ่ายบริหารและแผน



ผศ.ดร.ศุภลักษณ์ วิริยะสุมน
รองผู้อำนวยการสถาบัน
ฝ่ายวิจัย

(1 มิ.ย. 52- 1 มี.ค.53)



อาจารย์กุลกนิษฐ์ ใจดี
รองผู้อำนวยการสถาบัน
ฝ่ายบริการวิชาการ

(1 มิ.ย. 52- 1 มี.ค.53)



ผศ.พัชรา วงศ์แสงเทียน

รองผู้อำนวยการสถาบันฝ่ายวิจัย



ผศ.ชฎานิษฐ์ ศติวิมล

รองผู้อำนวยการสถาบันฝ่ายบริการวิชาการ



ดร.ปิยวรรณ ศุภวิทิตพัฒนา
ผู้ช่วยผู้อำนวยการสถาบัน



อาจารย์จารารัตน์ คำเป็ง
ผู้ช่วยผู้อำนวยการสถาบัน



นางสาวกัลนิกา พูลผล
เลขานุการสำนักงาน
ผู้อำนวยการสถาบัน



บุคลากรสายสนับสนุน

บุคลากรสายสนับสนุนประจำสถาบันวิจัยและพัฒนา มี 2 ส่วนคือ ส่วนที่เป็นพนักงานประจำ และเจ้าหน้าที่ประจำโครงการ ดังนี้



นางญาตา ทองโพธิ์เลน
เจ้าหน้าที่บริหารงานทั่วไป
(เจ้าหน้าที่ประจำตามสัญญา)



นายโชคชัย น้อยกลิ่น
เจ้าหน้าที่บริหารงานทั่วไป
(พนักงานราชการ)



นางจิตรา มีคำ
นักวิชาการศึกษา
(พนักงานมหาวิทยาลัย)



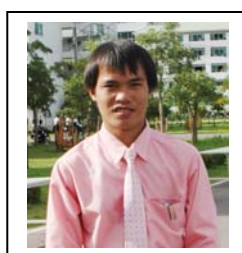
นายสามารถ เน่าบู่
นักวิชาการคอมพิวเตอร์
(เจ้าหน้าที่โครงการ)



นางณัฐมน บาดดิษฐ์
นักประชาสัมพันธ์
(เจ้าหน้าที่โครงการ)



นายกิตติศักดิ์ พุกอูด
เจ้าหน้าที่บริหารงานทั่วไป
(เจ้าหน้าที่โครงการ)



นายอรรถพงษ์ สุดแก้ว
เจ้าหน้าที่บริหารงานทั่วไป
(เจ้าหน้าที่โครงการ)



นางสาวมาลัย ใจงาม
เจ้าหน้าที่บริหารงานทั่วไป
(เจ้าหน้าที่โครงการ)



งบประมาณ

ในปีงบประมาณ พ.ศ. 2552 สถาบันวิจัยและพัฒนา ได้รับการจัดสรรงบประมาณสำหรับการดำเนินงานตามภารกิจ งบประมาณ 7.760.500 บาท โดยเป็นงบประมาณแผ่นดิน 6,510,500 บาท และงบประมาณเงินรายได้ 750,000 บาท และงบกลางมหาวิทยาลัย 500,000 บาท จัดสรรให้แผนงานวิจัยและงานสร้างสรรค์ 10 โครงการงบประมาณ 7,070,500 บาท แผนงานบริการวิชาการ 5 โครงการ งบประมาณ 49,500 บาท และแผนงานบริหารและพัฒนาองค์กร 5 โครงการ งบประมาณ 195,000 บาท รวมโครงการตามแผนปฏิบัติการประจำปี 2552 ทั้งหมด 18 โครงการ

ตารางที่ 1 งบประมาณโครงการตามแผนปฏิบัติการประจำปีงบประมาณ พ.ศ. 2552

แผนงาน/โครงการ	งบประมาณตามแผนปฏิบัติการประจำปีงบประมาณ พ.ศ. 2552				
	งบแผ่นดิน	เงินรายได้	รวมงบประมาณ	ใช้จริง	คงเหลือ
แผนงานวิจัยและงานสร้างสรรค์	5,950,500	1,120,000	7,070,500	7,070,500	0
1 กองทุนสนับสนุนส่งเสริมการวิจัย	0	500,000	500,000	500,000	0
2 พัฒนาระบบส่งเสริมสนับสนุนงานวิจัย	0	45,000	45,000	45,000	0
3 พัฒนาศักยภาพนักวิจัย	0	20,000	20,000	20,000	0
4 สนับสนุนทุนวิจัย	5,920,500	0	5,920,500	5,920,500	0
5 โครงการคลีนิกวิจัย	0	5,000	5,000	5,000	0
6 โครงการประชุมวิชาการราชภัฏวิจัย	0	500,000**	500,000	500,000	0
7 เตรียมความพร้อมในการเป็นเจ้าภาพราชภัฏวิจัย	30,000	0	30,000	30,000	0
8 วารสารวิจัยมหาวิทยาลัยราชภัฏพิบูลสงคราม	0	50,000	50,000	50,000	0
แผนงานบริการวิชาการ	480,000	15,000	495,000	494,834	166
9 พัฒนาระบบบริหารจัดการด้านการบริการวิชาการ	40,000	0	40,000	39,886	114
10 งานกาชาดนครสวรรค์ ประจำปี 2552	100,000	0	100,000	99,961	39
11 ส่งเสริมคุณภาพการศึกษาของโรงเรียน ทชต.	180,000	0	180,000	179,997	3
12 สืบสวนความคิดเห็นและประเมินผลการดำเนินงาน	0	15,000	15,000	14,990	10
13 วิทยาลัยชาวบ้านและผลิตรายการวิทยุ	160,000	0	160,000	160,000	0
แผนงานบริหารและพัฒนาองค์กร	80,000	115,000	195,000	162,614	32,386
14 ประชุมเชิงปฏิบัติการพัฒนาแผนกลยุทธ์	20,000	0	20,000	20,000	0
15 พัฒนาบุคลากรสายสนับสนุน	0	10,000	10,000	9,978	22
16 พัฒนาระบบสารสนเทศเพื่อการวิจัยและบริการ	60,000	0	60,000	59,874	126
17 พัฒนาระบบประกันคุณภาพการศึกษา	0	15,000	15,000	14,930	70
18 ดำเนินงานบริหารสำนักงานสถาบันวิจัย	0	90,000	90,000	57,832	32,168
รวม	6,510,500	1,250,000	7.760.500	7,727,948	32,552

หมายเหตุ ** งบกลางมหาวิทยาลัย



โครงการตามแผนปฏิบัติการประจำปีงบประมาณ พ.ศ. 2552 มีทั้งหมด 18 โครงการ ตัวชี้วัดทั้งหมดเท่ากับ 54 ตัวชี้วัด และมีตัวชี้วัดที่บรรลุความสำเร็จเท่ากับ 51 ตัวชี้วัด คิดเป็นร้อยละ 94 โดยโครงการในแผนงานวิจัยและงานสร้างสรรค์ 8 โครงการ มีจำนวนตัวชี้วัด 21 ตัวชี้วัด และโครงการในแผนงานบริหารและพัฒนาองค์กร มีตัวชี้วัดทั้งหมด 17 ตัวชี้วัด สามารถบรรลุความสำเร็จทั้งหมดคิดเป็นร้อยละ 100 ส่วนโครงการในแผนงานบริการวิชาการ 5 โครงการ มีจำนวนตัวชี้วัดทั้งหมด 14 ตัวชี้วัด และมีตัวชี้วัดที่บรรลุความสำเร็จเท่ากับ 11 ตัวชี้วัดคิดเป็นร้อยละ 78

ตารางที่ 2 การบรรลุความสำเร็จของตัวชี้วัดโครงการตามแผนปฏิบัติการปีงบประมาณ พ.ศ. 2552

	แผนงานโครงการ	เป้าหมาย	ผลดำเนินงาน	ตัวชี้วัดที่บรรลุความสำเร็จ		
				ทั้งหมด	บรรลุ	ร้อยละ
	แผนงานวิจัยและงานสร้างสรรค์			21	21	100
1	กองทุนสนับสนุนส่งเสริมการวิจัย	1 กองทุน 10 ทุน	1 กองทุน 14 ทุน	2	2	100
2	พัฒนาระบบส่งเสริมสนับสนุนงานวิจัย	1 งาน	1 งาน	4	4	100
3	พัฒนาศักยภาพนักวิจัย	40 คน	53 คน	2	2	100
4	สนับสนุนทุนวิจัย	17โครงการ	17โครงการ	3	3	100
5	โครงการคลินิกวิจัย	20 คน	45 คน	2	2	100
6	โครงการประชุมวิชาการราชภัฏวิจัย	5 เรื่อง 40 คน	11 เรื่อง 50 คน	4	4	100
7	เตรียมความพร้อมในการเป็นเจ้าภาพราชภัฏวิจัย	4 ครั้ง	4 ครั้ง	2	2	100
8	วารสารวิจัยมหาวิทยาลัยราชภัฏพิบูลสงคราม	200 เล่ม	200 เล่ม	2	2	100
	แผนงานบริการวิชาการ			14	11	78
9	พัฒนาระบบบริหารจัดการด้านการบริการวิชาการ	1 งาน	1 งาน	3	1	33
10	งานกาชาดนครสวรรค์ ประจำปี 2552	1,000 คน	200 คน	3	2	67
11	ส่งเสริมคุณภาพการศึกษาของโรงเรียน ทชต.	2 ครั้ง 50 คน	2 ครั้ง 112 คน	4	4	100
12	สำรวจความคิดเห็นและประเมินผลการดำเนินงาน	2 เรื่อง	3 เรื่อง	1	1	100
13	วิทยาลัยชาวบ้านและผลิตตรายการวิทยุ	1 งาน	1 งาน	3	3	100
	แผนงานบริหารและพัฒนาองค์กร			17	17	100
14	ประชุมเชิงปฏิบัติการพัฒนาแผนกลยุทธ์	1 ครั้ง	1 ครั้ง	3	3	100
15	พัฒนาบุคลากรสายสนับสนุน	3 คน	5 คน	2	2	100
16	พัฒนาระบบสารสนเทศเพื่อการวิจัยและบริการ	1 งาน	1 งาน	5	5	100
17	พัฒนาระบบประกันคุณภาพการศึกษา	1 งาน	1 งาน	3	3	100
18	ดำเนินงานบริหารสำนักงานสถาบันวิจัย	1 งาน	1 งาน	4	4	100
	รวม	18 โครงการ		52	49	94



ในปีงบประมาณ พ.ศ. 2553 สถาบันวิจัยและพัฒนา ได้รับการจัดสรรงบประมาณสำหรับกรดำเนินงานตามภารกิจ รวมทั้งหมดเท่ากับ 5,816,400 บาท เป็นงบประมาณแผ่นดิน 4,794,400 บาท งบประมาณเงินรายได้ 950,000 บาท และงบประมาณเงินกู้เหลือมปี 32,000 บาท มีการจัดสรรให้ภารกิจด้านบริการวิชาการ งบประมาณ 585,000 บาท ภารกิจด้านการวิจัย งบประมาณ 4,787,400 บาท และภารกิจด้านบริหารและจัดการองค์กรเท่ากับ งบประมาณ 404,000 บาท ดังรายละเอียด

ตารางที่ 3 งบประมาณโครงการตามแผนปฏิบัติการประจำปีงบประมาณ พ.ศ. 2553

	งาน/โครงการ	งบประมาณประจำปี 2553			
		แผ่นดิน	รายได้	อื่น ๆ	รวม
	บริการวิชาการและสืบสานโครงการอันเนื่องมาจากแนวพระราชดำริ	585,000	-	-	585,000
1	งานบริการงานบริการวิชาการ	40,000	-	-	40,000
2	งานพัฒนาระบบบริหารจัดการงานบริการวิชาการ	100,000	-	-	100,000
3	งานติดตามภาวะการมีงานทำของบัณฑิต	30,000	-	-	30,000
4	โครงการจัดนิทรรศการงานกาชาดและงานนเรศวร	100,000	-	-	100,000
5	โครงการพินุลโพลล์	15,000	-	-	15,000
6	โครงการวิทยุวิทยาลัยชาวบ้าน	160,000	-	-	160,000
7	โครงการส่งเสริมคุณภาพการศึกษาโรงเรียน ดชด.	180,000	-	-	180,000
	บริหารจัดการงานวิจัย	4,052,400	735,000	-	4,787,400
8	งานพัฒนาระบบบริหารจัดการงานวิจัย	100,000	-	-	100,000
9	งานกองทุนสนับสนุนการวิจัยมหาวิทยาลัยฯ	-	500,000	-	500,000
10	งานวารสารวิจัยมหาวิทยาลัยราชภัฏพินุลสงคราม	35,000	35,000	-	70,000
11	งานบริหารงานวิจัย	60,000	-	-	60,000
12	โครงการพัฒนานักวิจัย	40,000	-	-	40,000
13	โครงการคลินิกวิจัย	12,000	-	-	12,000
14	โครงการชุมชนพบนักวิจัย	15,000	-	-	15,000
15	โครงการผู้ประสานงาน สกว.พบนักวิจัย	40,000	-	-	40,000
16	โครงการให้ทุนสนับสนุนการวิจัย	3,730,400	-	-	3,730,400
17	โครงการอบรมเชิงปฏิบัติการการจดทรัพย์สินทางปัญญา	20,000	-	-	20,000
18	โครงการเตรียมความพร้อมเป็นเจ้าภาพราชภัฏวิชาการ	-	200,000**	-	200,000
	งานบริหารและพัฒนาองค์กร	157,000	215,000	32,000	404,000
19	งานบริหารงานธุรการ	62,000	79,000	-	141,000
20	งานบริหารงานสารสนเทศและคลังข้อมูล	25,000	-	-	25,000
21	งานพัฒนาระบบประกันคุณภาพการศึกษา	10,000	-	-	10,000
22	งานพัฒนาบุคลากร	40,000	40,000	-	80,000
23	งานพัฒนาระบบเทคโนโลยีสารสนเทศ	0	96,000	-	96,000
24	โครงการประชุมเชิงปฏิบัติการพัฒนายุทธศาสตร์สถาบันฯ	20,000	-	-	20,000
25	โครงการจัดการความรู้ (KM)	0	-	32,000*	32,000
	รวม	4,794,400	950,000	32,000	5,816,400

หมายเหตุ * งบประมาณเงินกู้เหลือมปี

** งบประมาณอุดหนุนมหาวิทยาลัย

รายงานประเมินตนเอง ประจำปีการศึกษา 2552

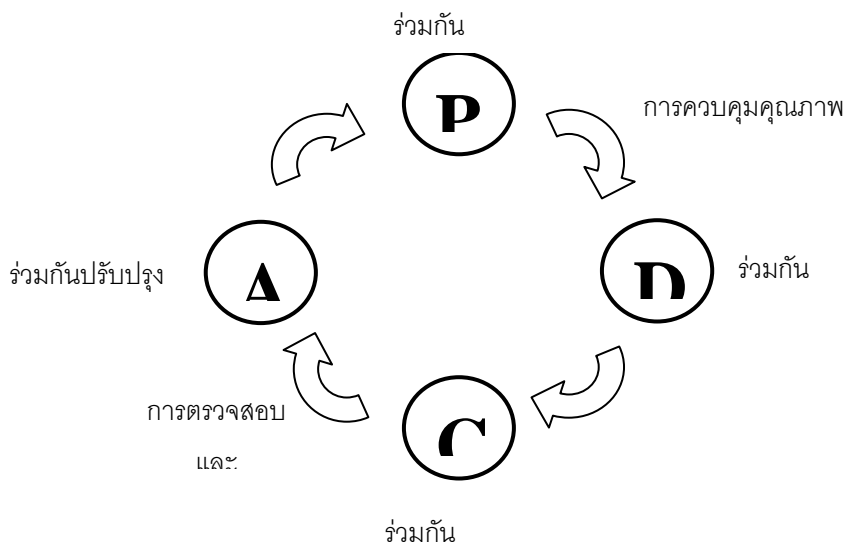
สถาบันวิจัยและพัฒนา



แนวคิดและหลักการการประกันคุณภาพการศึกษา

การดำเนินการประกันคุณภาพการศึกษา เป็นการบริหารจัดการและการดำเนินกิจกรรมตามภารกิจของสถาบันการศึกษาเพื่อพัฒนาคุณภาพมาตรฐานการศึกษาอย่างต่อเนื่อง ซึ่งจะเป็นการสร้าง ความมั่นใจให้กับสังคมว่า การดำเนินงานของสถาบันการศึกษาจะมีประสิทธิภาพและสามารถผลิตบัณฑิตที่มีคุณภาพหรือมีคุณลักษณะที่พึงประสงค์ตามมาตรฐานการศึกษาที่กำหนด

สถาบันวิจัยและพัฒนา มหาวิทยาลัยราชภัฏวชิรสุพรรณบุรี ได้พัฒนาระบบการประกันคุณภาพการศึกษา ประกอบด้วย การควบคุมคุณภาพ การตรวจสอบคุณภาพ และการประเมินคุณภาพ การดำเนินงานตามภารกิจหลักของมหาวิทยาลัย คณะ สำนัก/ สถาบันและสาขาวิชา โดยการควบคุมปัจจัย (Input Process Output – IPO) ตามระบบวงจรเดมมิง (Plan Do Check Act - PDCA) คือให้บุคลากรทุกคนในสถาบันร่วมกันวางแผนและดำเนินการตามแผนเพื่อพัฒนาสถาบัน อุดมศึกษาและร่วมกันตรวจสอบคุณภาพ เพื่อพัฒนาปรับปรุงคุณภาพการศึกษาให้เป็นไปตามเป้าหมาย และมาตรฐานการศึกษา เมื่อสถาบันตรวจสอบตนเองแล้วต้นสังกัดจะช่วยติดตามและประเมินคุณภาพ เพื่อให้ความช่วยเหลือในการพัฒนาปรับปรุงสถาบันให้มีการพัฒนาคุณภาพ อยู่เสมอตั้งวงจร



- P : Plan คือ การวางแผนในการดำเนินการ
- D : Do คือ การลงมือทำตามแผนที่วางไว้
- C : Check คือ การตรวจสอบผลการดำเนินการกับแผน
- A : Act คือ การยึดถือปฏิบัติ หากการดำเนินการบรรลุตามแผน
ถ้าการดำเนินการยังไม่บรรลุ ให้หาสาเหตุและวางแผนแก้ไขใหม่



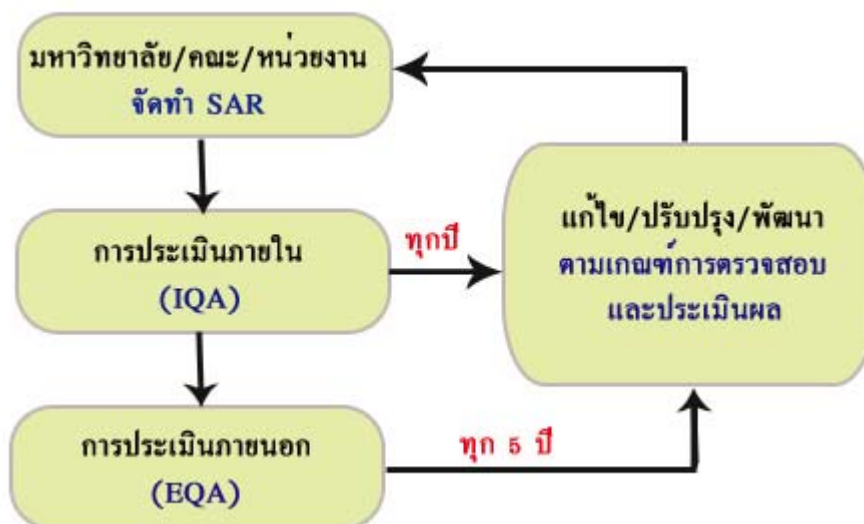
กลไกการประกันคุณภาพการศึกษาศาสนาบัณฑิตวิทยาลัยและพัฒนา

กลไกการประกันคุณภาพการศึกษา เป็นกระบวนการและมาตรฐานของการควบคุม ตรวจสอบการดำเนินงานเรื่องการประกันคุณภาพการศึกษา

กลไกการประกันคุณภาพการศึกษาศาสนาบัณฑิตวิทยาลัยและพัฒนา มหาวิทยาลัยราชภัฏพิบูลสงคราม ประกอบด้วย

1. มีคณะกรรมการประกันคุณภาพการศึกษาศาสนาบัณฑิตวิทยาลัยและพัฒนา
2. มีหน่วยงานรองรับด้านการประกันคุณภาพการศึกษาศาสนาบัณฑิตวิทยาลัยและพัฒนา
3. มีการกำหนดนโยบายด้านการประกันคุณภาพการศึกษาศาสนาบัณฑิตวิทยาลัยและพัฒนา
4. มีการนำระบบประกันคุณภาพมาใช้ในการประกันคุณภาพการศึกษาศาสนาบัณฑิตวิทยาลัยและพัฒนา
5. มีการกำหนดแผนปฏิบัติงานการประกันคุณภาพการศึกษาศาสนาบัณฑิตวิทยาลัยและพัฒนา
6. มีคู่มือการประกันคุณภาพการศึกษาศาสนาบัณฑิตวิทยาลัยและพัฒนา
7. มีการดำเนินการตามแผนปฏิบัติงาน และรายงานผลการดำเนินการ เพื่อจะนำไปสู่การปรับปรุง พัฒนาอย่างต่อเนื่อง

การประกันคุณภาพการศึกษาศาสนาบัณฑิตวิทยาลัยและพัฒนา ต้องมีการกำหนดผู้รับผิดชอบ แนวปฏิบัติ และขั้นตอนการดำเนินการของแต่ละองค์ประกอบหรือมาตรฐานด้านการประกันคุณภาพการศึกษาศาสนาบัณฑิตวิทยาลัยและพัฒนา เพื่อให้ได้มาซึ่งคุณภาพของการจัดการศึกษาศาสนาบัณฑิตวิทยาลัยและพัฒนา ซึ่งเป็นผลรวมของการปฏิบัติงานที่มีแผนและระบบที่ทำให้มั่นใจได้ว่าการศึกษาศาสนาบัณฑิตวิทยาลัยและพัฒนาจะได้อุณหภูมิตามปณิธาน จุดมุ่งหมาย และภารกิจของศาสนาบัณฑิตวิทยาลัย



ภาพรวมระบบการประกันคุณภาพการศึกษาศาสนาบัณฑิตวิทยาลัยและพัฒนา



แนวปฏิบัติในการประกันคุณภาพการศึกษาสถาบันวิจัยและพัฒนา

เพื่อให้การดำเนินงานการประกันคุณภาพการศึกษา สถาบันวิจัยและพัฒนามหาวิทยาลัยราชภัฏพิบูลสงคราม สอดคล้องกับนโยบายและเป็นไปอย่างมีประสิทธิภาพและเกิดประสิทธิผล จึงเห็นสมควรให้มีการกำหนดแนวปฏิบัติเพื่อใช้เป็นแนวทางในการดำเนินงานการประกันคุณภาพการศึกษาอย่างเป็นรูปธรรม ดังนี้

1. สถาบันวิจัยและพัฒนาแต่งตั้งคณะกรรมการประกันคุณภาพการศึกษาของสถาบัน เพื่อกำกับดูแล ส่งเสริมสนับสนุนงานประกันคุณภาพการศึกษาของสถาบัน วางแผนดำเนินงานประกันคุณภาพภายใน พัฒนาคุณภาพฐานข้อมูล ประสานและดำเนินการจัดเก็บรวบรวมข้อมูลงานประกันคุณภาพ ติดตามประเมินและปรับปรุงพัฒนางานประกันคุณภาพให้เป็นไปตามมาตรฐานการปฏิบัติ
2. ให้มีการประสานดำเนินงานด้านการประกันคุณภาพการศึกษาระหว่างสถาบันกับหน่วยงานภายในมหาวิทยาลัย
3. สถาบันดำเนินการเพื่อเตรียมการเกี่ยวกับการประกันคุณภาพการศึกษา ดังนี้
 - จัดทำคู่มือการประกันคุณภาพการศึกษาของสถาบัน
 - กำหนดองค์ประกอบ มาตรฐาน ตัวชี้วัด เกณฑ์การประเมิน และค่าเป้าหมาย ของการประกันคุณภาพการศึกษาของสถาบัน
 - พัฒนากลไกและแนวปฏิบัติในการประกันคุณภาพการศึกษา
4. สถาบันจัดทำระบบฐานข้อมูลที่ทันสมัย เพื่อนำไปใช้ในการบริหารงานและดำเนินการของสถาบัน ตลอดจนจัดเป็นระบบสารสนเทศเผยแพร่ทั้งภายในและภายนอก
5. สถาบันนำกลไกและแนวปฏิบัติในการประกันคุณภาพการศึกษาไปดำเนินการอย่างเป็นระบบ ต่อเนื่องและเป็นรูปธรรม
6. สถาบันมีการจัดกิจกรรมการแลกเปลี่ยนข้อมูลเกี่ยวกับการพัฒนาคุณภาพการศึกษา ทั้งภายในและภายนอกหน่วยงาน ตลอดจนประชาสัมพันธ์เผยแพร่แก่ประชาชนและหน่วยงานที่เกี่ยวข้องได้รับทราบอย่างต่อเนื่องและทั่วถึง
7. สถาบันเปิดโอกาสให้หน่วยงานภายนอกทั้งภาครัฐและเอกชน ได้เข้ามามีส่วนร่วมในการเสนอความคิดเห็น และดำเนินกิจกรรมการประกันคุณภาพการศึกษา ส่งเสริมและสนับสนุนการเป็นเครือข่ายการประกันคุณภาพการศึกษา
8. สถาบันจัดทำรายงานเกี่ยวกับคุณภาพการศึกษา เพื่อรับการตรวจสอบและรับรองมาตรฐาน
9. ให้งานประกันคุณภาพการศึกษา เป็นหน่วยงานรองรับงานด้านการประกันคุณภาพการศึกษาของสถาบัน



การกำหนดตัวบ่งชี้และเกณฑ์การประเมิน

1. การกำหนดตัวบ่งชี้การประเมินคุณภาพภายใน

สถาบันวิจัยและพัฒนา มีการกำหนดตัวบ่งชี้การประเมินคุณภาพภายในที่กำหนดโดยมหาวิทยาลัยราชภัฏวชิรเวศน์สงครามซึ่งได้จากการปรับปรุงตัวบ่งชี้การประเมินคุณภาพภายใน ให้มีความสอดคล้องกับตัวบ่งชี้การประเมินคุณภาพภายนอกและลดความซ้ำซ้อน อันจะทำให้หน่วยงานและบุคลากรภายในมหาวิทยาลัยสามารถดำเนินงานได้อย่างมีประสิทธิภาพ ตอบสนองกับความต้องการขององค์กรภายนอก รวมทั้งข้อเสนอแนะของผู้ประเมินและหน่วยงานต่าง ๆ ดังแสดงความสอดคล้องของตัวบ่งชี้การประเมินคุณภาพภายในกับตัวบ่งชี้การประเมินคุณภาพ

ตารางที่ 4 ความสอดคล้องของตัวบ่งชี้การประเมินคุณภาพภายในกับตัวบ่งชี้การประเมินคุณภาพภายนอก

องค์ประกอบ / ตัวบ่งชี้	ความสอดคล้องกับ		
	สกอ.	สมศ.	ก.พ.ร.
องค์ประกอบที่ 1 ปรัชญา ปณิธาน วัตถุประสงค์และแผนการดำเนินการ			
1.1 มีการกำหนดปรัชญาหรือปณิธาน ตลอดจนมีกระบวนการพัฒนากลยุทธ์ แผนดำเนินงานและมีการกำหนดตัวบ่งชี้หลักเพื่อวัดความสำเร็จของการดำเนินงานตามแผนให้ครบทุกภารกิจ	1.1	5.3	-
1.2 ร้อยละของการบรรลุเป้าหมายตามตัวบ่งชี้ของการปฏิบัติงานที่กำหนด	1.2	-	3
องค์ประกอบที่ 2 ภารกิจหลัก			
2.1 มีการพัฒนาระบบกลไกในการสนับสนุนการผลิตงานวิจัยและงานสร้างสรรค์	4.1	-	-
2.2 มีระบบบริหารจัดการความรู้จากงานวิจัยและงานสร้างสรรค์	4.2	-	-
2.3 ระบบและกลไกการบริการวิชาการแก่สังคมตามเป้าหมายของมหาวิทยาลัย	5.1	-	-
2.4 จำนวนกิจกรรมหรือโครงการบริการทางวิชาการและวิชาชีพ ที่ตอบสนองความต้องการพัฒนาและเสริมสร้างความเข้มแข็งของสังคม ชุมชน ประเทศชาติและนานาชาติ	5.3	3.1	4.3.1
2.5 ร้อยละของระดับความพึงพอใจของผู้รับบริการ	5.4	-	6
องค์ประกอบที่ 3 การบริหารและการจัดการ			
3.1 กรรมการประจำสถาบันใช้หลักธรรมาภิบาลในการบริหารจัดการและสามารถผลักดันสถาบันให้แข่งขันได้ในระดับสากล	7.1	5.1	13
3.2 ภาวะผู้นำของผู้บริหารทุกระดับของมหาวิทยาลัย	7.2	-	-
3.3 มีการพัฒนาสถาบันสู่องค์กรเรียนรู้	7.3	5.2	20
3.4 มีระบบกลไกในการบริหารทรัพยากรบุคคลเพื่อพัฒนาและธำรงรักษาไว้ให้บุคลากรมีคุณภาพและประสิทธิภาพ	7.4	-	-
3.5 ศักยภาพของระบบฐานข้อมูลเพื่อการบริหาร (สำหรับสำนัก/สถาบัน)	7.5	5.5	17



องค์ประกอบ / ตัวบ่งชี้	ความสอดคล้องกับ		
	สกอ.	สมศ.	ก.พ.ร.
3.6 ระดับความสำเร็จในการเปิดโอกาสให้บุคคลภายนอกเข้ามามีส่วนร่วมในการพัฒนาสถาบัน	-	-	18
3.7 มีการนำระบบการบริหารความเสี่ยงมาใช้ในกระบวนการบริหารการศึกษา	7.7	-	-
3.8 ระดับความสำเร็จของการถ่ายทอดตัวบ่งชี้และเป้าหมายของระดับองค์กรสู่ระดับบุคคล	7.9	-	-
องค์ประกอบที่ 4 การเงินและงบประมาณ			
4.1 มีระบบกลไกในการจัดสรร การวิเคราะห์ค่าใช้จ่ายการตรวจสอบการเงินและงบประมาณอย่างมีประสิทธิภาพ	8.1	-	-
4.2 มีแผนการใช้ทรัพยากรร่วมกันทั้งภายในและภายนอกสถาบัน	8.2	5.8	-
องค์ประกอบที่ 5 ระบบและกลไกการประกันคุณภาพ			
9.1 มีระบบและกลไกการประกันคุณภาพภายในที่เป็นส่วนหนึ่งของกระบวนการบริหารการศึกษา	9.1	7.1	7
9.2 ระดับความสำเร็จของการประกันคุณภาพการศึกษาภายใน	9.3	7.2	-

เพื่อให้การตรวจสอบ และประเมินผลการดำเนินงานของสถาบันวิจัยและพัฒนา สามารถประเมินได้ครบทุกมิติของระบบการประกันคุณภาพ และได้มาตรฐานการอุดมศึกษาและตัวบ่งชี้หลัก จึงได้จัดแบ่งตัวบ่งชี้ตามปัจจัยนำเข้า กระบวนการ ผลผลิตและผลลัพธ์ในแต่ละองค์ประกอบคุณภาพ

ตารางที่ 5 ตัวบ่งชี้การประกันคุณภาพการศึกษาภายในตามองค์ประกอบคุณภาพ 5 ด้าน

องค์ประกอบ	จำนวนตัวบ่งชี้			
	ปัจจัยนำเข้า	กระบวนการ	ผลผลิต	รวม
1.ปรัชญา ปณิธาน วัตถุประสงค์ และแผนการดำเนินการ	-	ตัวบ่งชี้ที่ 1.1	ตัวบ่งชี้ที่ 1.2	2
2. ภารกิจหลัก		ตัวบ่งชี้ที่ 2.1 2.2, 2.3	ตัวบ่งชี้ที่ 2.4 และ 2.5	5
3. การบริหารและการจัดการ	ตัวบ่งชี้ที่ 3.5	ตัวบ่งชี้ที่ 3.1,3.2, 3.3 และ 3.4	ตัวบ่งชี้ที่ 3.6 3.7 และ 3.8	8
4. การเงินและงบประมาณ		ตัวบ่งชี้ที่ 4.1	ตัวบ่งชี้ที่ 4.2	2
5. ระบบและกลไกการประกันคุณภาพ	-	ตัวบ่งชี้ที่ 5.1	ตัวบ่งชี้ที่ 5.2	2
รวม	1	10	8	19



2. การกำหนดเกณฑ์การประเมิน

สถาบันวิจัยและพัฒนา ใช้เกณฑ์การประเมินเป็น 2 ลักษณะคือ เกณฑ์การประเมินเชิงปริมาณ จำนวน 6 ตัวบ่งชี้ และเกณฑ์การประเมินเชิงคุณภาพ จำนวน 14 ตัวบ่งชี้ และได้กำหนดค่าคะแนนการประเมินเป็นคะแนนเต็ม 3 คะแนน โดยแบ่งเป็น 3 ส่วน ดังนี้

คะแนน 1 หมายถึง มีการดำเนินการตามตัวบ่งชี้ที่กำหนดบางส่วนและต่ำกว่ามาตรฐานที่ควรจะเป็นหรือผลการดำเนินงานที่ใกล้เคียงกับมาตรฐาน

คะแนน 2 หมายถึง มีการดำเนินงานตามตัวบ่งชี้ที่กำหนดในระดับที่ยอมรับได้และใกล้เคียงกับมาตรฐาน หรือมีผลการดำเนินงานที่ใกล้เคียงกับมาตรฐาน

คะแนน 3 หมายถึง มีการดำเนินงานตามตัวบ่งชี้ที่กำหนดครบถ้วนเป็นไปตามมาตรฐานที่กำหนด หรือมีผลดำเนินงานที่ได้มาตรฐาน

ในกรณีที่ยังไม่มีผลการดำเนินการหรือไม่มีผลงาน หรือผลการดำเนินงานไม่ถึงเกณฑ์ประเมินคะแนน 1 ให้ถือว่าได้คะแนน 0

การสรุปผลการประเมินรายองค์ประกอบหรือภาพรวมของการประเมินของทุกองค์ประกอบทั้งในระดับมหาวิทยาลัยและหน่วยงาน ซึ่งมีค่าคะแนนเต็ม 3 คะแนน และนำค่าคะแนนเฉลี่ยมาเทียบกับเกณฑ์การตัดสินผลการประเมิน ดังตารางนี้

ช่วงระดับคะแนน	ผลการประเมิน
2.51-3.00	ดีมาก
2.01-2.50	ดี
1.51-2.00	พอใช้
≤ 1.50	ยังไม่ได้คุณภาพ

นโยบายด้านการประกันคุณภาพการศึกษา

สถาบันวิจัยและพัฒนา มหาวิทยาลัยราชภัฏพิบูลสงคราม มีการกำหนดนโยบายด้านการประกันคุณภาพการศึกษา ดังนี้

1. พัฒนากลไกที่เข้มแข็งและการดำเนินการประกันคุณภาพอย่างมีประสิทธิภาพเป็นระบบและต่อเนื่อง
2. มีระบบการประกันคุณภาพการศึกษาของสถาบันให้ทันสมัย เหมาะสมและสามารถพัฒนาคุณภาพตามคุณภาพมาตรฐานที่กำหนด
3. นำระบบประกันคุณภาพการศึกษามาใช้ในการบริหารงานอย่างเป็นระบบและมีประสิทธิภาพ



ผลการปรับปรุงตามข้อเสนอแนะของผลการประเมินปีที่ผ่านมา

ตารางที่ 6 การปรับปรุงการดำเนินงานตามข้อเสนอแนะของคณะกรรมการตรวจประเมินคุณภาพ การประกันคุณภาพการศึกษา ปีการศึกษา 2550

จุดอ่อนหรือข้อเสนอแนะรายมาตรฐาน	โครงการ/กิจกรรม ที่ดำเนินการ
องค์ประกอบที่ 1 ปรัชญา / วัฒนธรรม / วิสัยทัศน์ / วัตถุประสงค์และแผนดำเนินงาน	
1. ภารกิจด้านการบริการยังไม่มีแผนยุทธศาสตร์ที่ชัดเจนเป็นรูปธรรม ว่าสถาบันหรือมหาวิทยาลัยจะมุ่งเน้นการให้บริการวิชาการในลักษณะใด และจะจัดแผนปฏิบัติการให้สอดคล้องกับยุทธศาสตร์ได้อย่างไร	แต่งตั้งคณะกรรมการบริการวิชาการ และคณะกรรมการดำเนินงานส่งเสริมสืบสานโครงการอันเนื่องมาจากแนวพระราชดำริ เพื่อจัดทำแผนยุทธศาสตร์ด้านการบริการวิชาการ และการส่งเสริมสืบสานโครงการอันเนื่องมาจากแนวพระราชดำริ
2. ควรแสดงการนำผลการประเมินมาวิเคราะห์แผนของปีที่ผ่านมา มาใช้กับการทำแผนของปีต่อไป เช่นมีการปรับเปลี่ยนโครงการอย่างไร เพื่อให้เกิดความเหมาะสมและสอดคล้องกับสถานการณ์ปัจจุบัน	มีการปรับเปลี่ยนโครงการ เพิ่มเติมโครงการ เพื่อให้สอดคล้องกับเป้าหมายของตัวชี้วัดตามคำรับรองปฏิบัตินโยบายและผลประเมินการประกันคุณภาพการศึกษา
องค์ประกอบที่ 2. ภารกิจหลัก	
1. ควรพัฒนาระบบฐานข้อมูลงานวิจัยและบริการวิชาการของสถาบันและภาพรวมของมหาวิทยาลัย ให้สามารถใช้งานได้จริง และเป็นเครื่องมือสำหรับผู้บริหารในการบริหารจัดการ	จัดทำโครงการพัฒนาระบบฐานข้อมูลงานวิจัย และงานบริการวิชาการ
2. ส่งเสริมความร่วมมือกับภาครัฐและเอกชนหรือภาคอุตสาหกรรม ตามศาสตร์ที่สถาบันมุ่งพัฒนาสู่ความเป็นเลิศ	มีหน่วยงานที่รับผิดชอบการส่งเสริมความร่วมมือกับภาครัฐและเอกชนหรือภาคอุตสาหกรรม เช่น งานเครือข่ายอุทยานวิทยาศาสตร์ภาคเหนือตอนล่าง (อวน) และงานประสานงานวิจัยเชิงพื้นที่ภาคเหนือตอนล่าง โครงการ EnPUS/ IRPUS
3. ควรมีระบบฐานข้อมูลด้านการวิจัย ที่สามารถใช้เป็นเครื่องมือในการวิเคราะห์ สังเคราะห์ รวบรวม คัดสรรความรู้จากงานวิจัย สู่การใช้ประโยชน์ได้อย่างรวดเร็ว และทันต่อสถานการณ์	พัฒนาระบบฐานข้อมูลงานวิจัย มีการจัดทำแผนการจัดการความรู้ด้านงานวิจัย
4. วารสารวิจัยควรได้รับการพัฒนาเข้าสู่ฐานข้อมูลวารสารของประเทศ TCI เนื่องจากมีอายุการตีพิมพ์ครบ 3 ปีเป็นไปตามเงื่อนไขของ TCI และกองบรรณาธิการวารสารควรมีการประชุมอย่างน้อยปีละ 1 ครั้ง ควรมีผลงานการวิจัยภายนอกสถาบันมาตีพิมพ์ไม่น้อยกว่า 10% ตีพิมพ์ในแต่ละฉบับ เพื่อให้ได้มาตรฐาน TCI	ส่งเสริมและผลักดันให้มีผลงานวิจัยจากภายนอกสถาบันมาตีพิมพ์ในวารสาร และดำเนินการให้วารสารวิจัยมหาวิทยาลัยราชภัฏพิบูลสงครามเข้าสู่ฐานข้อมูลวารสารของประเทศ TCI

รายงานประเมินตนเอง ประจำปีการศึกษา 2552

สถาบันวิจัยและพัฒนา



จุดอ่อนหรือข้อเสนอแนะมาตรฐาน	โครงการ/กิจกรรม ที่ดำเนินการ
5. ควรกำหนดระบบ/ กลไกการสนับสนุนความร่วมมือระหว่างนักวิจัยกับองค์กรภายนอกเพื่อการทำวิจัยร่วมกัน หรือการใช้ประโยชน์จากงานวิจัยร่วมกัน	งานเครือข่ายอุทยานวิทยาศาสตร์ภาคเหนือตอนล่าง (อวน) และ งานประสานงานวิจัยเชิงพื้นที่ภาคเหนือตอนล่าง เป็นกลไกสนับสนุนความร่วมมือระหว่างนักวิจัยกับองค์กรภายนอกเพื่อการทำวิจัยร่วมกัน หรือการใช้ประโยชน์จากงานวิจัยร่วมกัน
6. ควรพัฒนาความรู้ของบุคลากร ด้านการจดทะเบียนทรัพย์สินทางปัญญา และจัดการให้บริการด้านนี้ต่อไป	งานส่งเสริมการจดสิทธิบัตรและทรัพย์สินทางปัญญาทำหน้าที่ให้ความรู้ด้านการจดทะเบียนทรัพย์สินทางปัญญา
7. ควรพัฒนาระบบ/ กลไกการดำเนินงานด้านการบริการวิชาการสู่สังคมให้ชัดเจนมากยิ่งขึ้น	พัฒนาระบบ/ กลไกการดำเนินงานด้านการบริการวิชาการสู่สังคมให้ชัดเจนมากยิ่งขึ้น ด้วย
8. ควรมีการกำหนดแนวทางการเชื่อมโยง และบูรณาการการบริการวิชาการกับพันธกิจด้านอื่นๆ ของสถาบันหรือของมหาวิทยาลัย	
9. ควรหาจุดเด่นของการให้บริการวิชาการของสถาบันโดยอาศัยองค์ความรู้หรือฐานข้อมูลที่มีอยู่	ใช้กลไกการวิเคราะห์จุดอ่อนจุดแข็ง ภัยคุกคาม และโอกาสในการจัดทำยุทธศาสตร์การบริการวิชาการ
8. การบริหารจัดการงานวิจัย ควรขยายเครือข่ายให้มากขึ้นทั้งภายในและภายนอก โดยอาจจะเป็นในรูปแบบคณะกรรมการรวมทั้งเชื่อมโยงการจัดการงานวิจัยลงสู่การพัฒนาระดับบัณฑิตศึกษา	เพิ่มเครือข่ายการวิจัยเชิงพื้นที่ (ABC-PUS/MAG) โดย งานประสานงานวิจัยเชิงพื้นที่ภาคเหนือตอนล่าง
9. สถาบันวิจัยและพัฒนา ควรทำบทบาทของการเป็นผู้รวบรวมองค์ความรู้ และทำการวิเคราะห์ สังเคราะห์องค์ความรู้ ที่มีอยู่ไปสู่การกำหนดสาขาแห่งความเป็นเลิศ (Excellence Center) ทั้งในด้านการวิจัยและการพัฒนา	จัดตั้งหน่วยบ่มเพาะการวิจัย



จุดอ่อนหรือข้อเสนอแนะมาตรฐาน	โครงการ/กิจกรรม ที่ดำเนินการ
องค์ประกอบที่ 3 การบริหารและการจัดการ	
1. ควรพัฒนาระบบ KM ทั้งระบบและนำผลไปใช้ในการพัฒนากระบวนการ KM ให้เป็นส่วนหนึ่งของกระบวนการปกติและปรับปรุงแผนการจัดการความรู้ในภาพรวมต่อไป	แต่งตั้งคณะกรรมการดำเนินงานพัฒนาระบบ KM จัดทำแผนการจัดการความรู้ และนำระบบ KM มาใช้ในการพัฒนางาน
2. ควรมีกระบวนการหรือกลไกการติดตามตรวจสอบโดยภาคประชาชนให้ชัดเจนยิ่งขึ้น เช่น เปิดช่องทางที่หลากหลายมากขึ้นสำหรับให้คนภายนอกเข้ามามีส่วนร่วมและแต่งตั้งที่ปรึกษาจากภาคประชาชนที่เป็นทางการ และมีกิจกรรมร่วมกันอย่างต่อเนื่องชัดเจน เช่น จัดประชุมกันอย่างน้อยปีละ 2 ครั้ง	มีที่ปรึกษาจากภาคประชาชน เพิ่มช่องทางเปิดเผยข้อมูลข่าวสาร
องค์ประกอบที่ 4 การเงินและงบประมาณ	
ควรมีข้อมูลการใช้ทรัพยากรร่วมกันหลาย ๆ ด้านมากขึ้น เช่น ด้านระบบฐานข้อมูล ด้านครุภัณฑ์ อาคารสถานที่ เป็นต้น นอกจากนี้ควรส่งเสริมการใช้ทรัพยากรร่วมกันระหว่างหน่วยงานภายนอกต่อไป	มีการใช้ทรัพยากรร่วมกัน ทั้งทางด้านบุคลากร โดยมีบุคลากรจากหน่วยงานอื่น มาพัฒนางานทางด้านระบบเทคโนโลยีสารสนเทศ งานเครือข่ายการวิจัย งานส่งเสริมความร่วมมือกับภาคเอกชน



ตารางที่ 7 การปรับปรุงการดำเนินงานตามข้อเสนอแนะของคณะกรรมการตรวจประเมินคุณภาพ การประกันคุณภาพการศึกษา ปีการศึกษา 2551

จุดอ่อนหรือข้อเสนอแนะรายมาตรฐาน	โครงการ/กิจกรรม ที่ดำเนินการ
องค์ประกอบที่ 1 ปรัชญา /ปณิธาน / วิสัยทัศน์ / วัตถุประสงค์และแผนดำเนินงาน	
ควรมีการตรวจสอบข้อมูลก่อนการประเมิน และควรมีการพิจารณาถึงสาเหตุของโครงการที่ไม่สามารถดำเนินการได้ เพื่อเป็นข้อมูลประกอบการพัฒนาคุณภาพให้สูงขึ้น	1. จัดทำรายงานการประเมินผลการบรรลุความสำเร็จของตัวชี้วัดตามแผนปฏิบัติการสถาบันวิจัยและพัฒนา
	2. จัดทำโครงการให้ความรู้เกี่ยวกับการเขียนโครงการตัวชี้วัดความสำเร็จของโครงการ แนวทางการประเมินผล และการรายงานผลให้กับบุคลากรทุกระดับเพื่อลดความเสี่ยงของโครงการที่ไม่สามารถดำเนินการได้
องค์ประกอบที่ 2. ภารกิจหลัก	
1. คำนวณผลงานวิจัยที่ได้ไปพัฒนาต่อยอดเพื่อสร้างมูลค่าเพิ่ม และจัดสิทธิบัตรและทรัพย์สินทางปัญญา	1. จัดทำโครงการอบรมเชิงปฏิบัติการเพื่อการจดสิทธิบัตร/ทรัพย์สินทางปัญญาและลิขสิทธิ์
	2. จัดทำโครงการ การจัดการความรู้เกี่ยวกับงานวิจัยและงานบริการวิชาการ
2. จัดตั้งศูนย์บริการวิชาการเพื่อคัดกรององค์ความรู้ที่ได้จากงานวิจัย เพื่อนำไปถ่ายทอดและสร้างมูลค่าเพิ่มตามความเหมาะสม	3. จัดทำโครงการการสังเคราะห์องค์ความรู้จากงานวิจัยมหาวิทยาลัยราชภัฏพิบูลสงครามใน รอบ 5 ปี เพื่อนำเสนอในงานประชุมวิชาการระดับชาติ มหาวิทยาลัยราชภัฏทั่วประเทศ และเป็นการถ่ายทอดงานวิจัยสู่การพัฒนาชุมชนหรือการต่อยอดและนำไปใช้ประโยชน์ในการพัฒนาชุมชน
องค์ประกอบที่ 3 การบริหารและการจัดการ	
ควรปรับปรุงวิธีการถ่ายทอดตัวบ่งชี้และเป้าหมายของระดับองค์กรสู่ระดับบุคคลเชื่อมโยงกับระบบการสร้างแรงจูงใจ	1. จัดทำ TOR (Term of reference) กับเจ้าหน้าที่และบุคลากรของสถาบันฯ และทำความเข้าใจในงานที่ปฏิบัติตั้งแต่ต้นปีงบประมาณ และจัดทำรายงานผลการปฏิบัติงานเพื่อประเมินผลงาน(JA : Job Assessment)
	2. จัดทำโครงการบุคลากรดีเด่นเพื่อเป็นการสร้างขวัญและกำลังใจในการปฏิบัติงาน
องค์ประกอบที่ 4 การเงินและงบประมาณ	
ควรพิจารณาจัดสรรงบประมาณในการพัฒนาบุคลากรให้ได้ตามเกณฑ์ที่กำหนดไว้	จัดสรรงบในการพัฒนาบุคลากรสำหรับการพัฒนาบุคลากรทุกระดับในปีงบประมาณ 2553 วงเงินงบประมาณ 80,000 บาท

