



รายงานผลการดำเนินงานประจำปีการศึกษา 2552
สถาบันวิจัยและพัฒนา

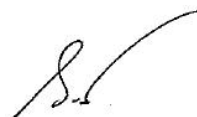
สถาบันวิจัยและพัฒนา
มหาวิทยาลัยราชภัฏวชิรสุพรรณบุรี



คำนำ

รายงานผลการดำเนินงานประจำปีการศึกษา 2552 มีวัตถุประสงค์เพื่อรายงานผลการดำเนินงานและประชาสัมพันธ์ผลการดำเนินงานและความสำเร็จของหน่วยงานในรอบปีการศึกษาที่ผ่านมา โดยใช้ข้อมูลตั้งแต่ 1 มิถุนายน 2552 ถึง 31 พฤษภาคม 2553 เป็นการรวบรวมข้อมูลและผลการปฏิบัติงานของสถาบันวิจัยและพัฒนา ซึ่งผลการดำเนินงานแบ่งเป็น 3 ด้านหลักคือ ด้านการวิจัย ด้านบริการวิชาการ และด้านการพัฒนาองค์กร

สถาบันวิจัยและพัฒนา ขอขอบคุณผู้บริหาร และบุคลากรทุกท่านที่มีส่วนช่วยให้การดำเนินงานทุกกิจกรรมสำเร็จลุล่วงไปได้ด้วยดี



(ดร.ถาวร พงษ์พานิช)

ผู้อำนวยการสถาบันวิจัยและพัฒนา

มิถุนายน 2553



สารบัญ

หน้า

ส่วนที่ 1 ข้อมูลเบื้องต้นของหน่วยงาน

ประวัติความเป็นมาของสถาบันวิจัยและพัฒนา	2
ปรัชญา วิสัยทัศน์ พันธกิจ ยุทธศาสตร์	3
เป้าประสงค์	3
ทำเนียบผู้อำนวยการสถาบันวิจัยและพัฒนา	5
คณะกรรมการบริหารสถาบัน	6
บุคลากรสายสนับสนุน	8
โครงสร้างองค์กร	9
โครงสร้างการบริหาร	10
งบประมาณ	11
ผลการปรับปรุงตามข้อเสนอแนะของผลการประเมินปีที่ผ่านมา	14

ส่วนที่ 2 ผลการดำเนินงาน

ผลการดำเนินงาน	18
ด้านงานวิจัยและงานสร้างสรรค์	19
การสนับสนุนทุนวิจัย	20
การเผยแพร่ผลงานวิจัย	21
การพัฒนาศักยภาพนักวิจัย	25
การพัฒนาศักยภาพนักวิจัย	29
ด้านบริการวิชาการ	31
การบริการวิชาการแก่สังคม	31
โครงการส่งเสริมคุณภาพการศึกษาโรงเรียนตำรวจตระเวนชายแดน	33
งานนเรศวรและงานกาชาด ปี 2553	34
รายการวิทยุวิทยาลัยชาวบ้าน	35



สารบัญ(ต่อ)

	หน้า
การบริหารจัดการและพัฒนางค์กร	36
การบรรลุความสำเร็จของตัวชี้วัดโครงการของแผนปฏิบัติการ	37
การจัดทำแผนยุทธศาสตร์สถาบันวิจัยและพัฒนา	38
การบริหารทรัพยากรบุคคล	39
การพัฒนาผู้บริหาร	42
พัฒนาระบบฐานข้อมูลและเทคโนโลยีสารสนเทศ	44
การเปิดโอกาสให้ประชาชนมีส่วนร่วมในการดำเนินงาน	48
การจัดการความรู้	49
การดำเนินงานประกันคุณภาพการศึกษา	51
ภาคผนวก	55
รายชื่อบุคลากรประจำสถาบันวิจัยและพัฒนา ปีการศึกษา 2552	56
สรุปโครงการบริการวิชาการประจำปีการศึกษา 2552	57



ส่วนที่ 1

ข้อมูลเบื้องต้นของหน่วยงาน



สถาบันวิจัยและพัฒนา

ข้อมูลเบื้องต้นของสถาบัน

ประวัติความเป็นมาของสถาบันวิจัยและพัฒนา

สถาบันวิจัยและพัฒนา เดิมมีฐานะเป็น “ศูนย์วิจัยและบริการวิชาการ” ตามพระราชบัญญัติวิทยาลัยครู พ.ศ. 2518 มีสำนักงานตั้งอยู่ ณ บริเวณส่วนหนึ่งของบ้านพิบูล วิทยาลัยครูพิบูลสงคราม ถนนวังจันทร์ อำเภอเมือง จังหวัดพิษณุโลก ต่อมารัฐบาลได้ประกาศใช้พระราชบัญญัติสถาบันราชภัฏพิบูลสงคราม พ.ศ. 2538 ซึ่งได้มีการแบ่งส่วนราชการใหม่ โดยมีฐานะเป็น “สำนักวิจัยและบริการวิชาการ”

พ.ศ. 2547 มีพระราชบัญญัติมหาวิทยาลัยราชภัฏ ทำให้สถาบันราชภัฏพิบูลสงครามเปลี่ยนสถานภาพเป็นมหาวิทยาลัยราชภัฏพิบูลสงคราม โดยแบ่งส่วนราชการภายในเป็น 10 ส่วนราชการ และสำนักวิจัยและบริการวิชาการ เปลี่ยนฐานะเป็น “สถาบันวิจัยและพัฒนา”

สถาบันวิจัยและพัฒนา มีหัวหน้าส่วนราชการในตำแหน่ง ผู้อำนวยการสถาบัน โดยมีรองผู้อำนวยการสถาบัน 3 คน ในปัจจุบันมีการแบ่งส่วนราชการภายในออกเป็น 3 หน่วยงานคือ สำนักงานเลขานุการสถาบัน ฝ่ายบริหารงานวิจัย และฝ่ายบริการวิชาการ

สำนักงานเลขานุการสถาบัน ประกอบด้วย 7 งานคือ งานธุรการและสารบรรณ, งานการเงินและพัสดุ, งานบุคคลและสวัสดิการ, งานนโยบายและแผน, งานประกันคุณภาพการศึกษา, งานเทคโนโลยีและสารสนเทศ และ งานประชาสัมพันธ์

ฝ่ายบริหารจัดการงานวิจัย ประกอบด้วย 6 งานคือ งานธุรการและสารบรรณ, งานกองทุนวิจัยมหาวิทยาลัย, งานทุนวิจัยภายในและภายนอก, งานพัฒนาระบบฐานข้อมูลงานวิจัย, งานหน่วยบ่มเพาะงานวิจัย และงานเครือข่ายการวิจัย

ฝ่ายบริการวิชาการ ประกอบด้วย 6 งานคือ งานธุรการและสารบรรณ, งานหน่วยบริการวิชาการและฝึกอบรม, งานวิทยาลัยชาวบ้าน, งานส่งเสริมการจดสิทธิบัตรและทรัพย์สินทางปัญญา, ศูนย์การเรียนรู้งานวิจัย, งานคลินิกเทคโนโลยี และศูนย์ประสานงานโครงการอันเนื่องมาจากแนวพระราชดำริ

ที่ตั้ง

ในปี พ.ศ. 2540 สำนักวิจัยและบริการวิชาการ ได้ย้ายสำนักงานมาอยู่บริเวณชั้น 1 อาคารศูนย์คอมพิวเตอร์ (ส่วนวังจันทร์) และต่อมาในปีพ.ศ. 2544 ได้ย้ายสำนักงานมาตั้งอยู่อาคาร 4 ชั้น 1 ห้อง 413 และ 414 สถาบันราชภัฏพิบูลสงคราม (ส่วนวังจันทร์)

ปัจจุบันสถาบันวิจัยและพัฒนา ตั้งอยู่ที่อาคารศรีพิบูล มหาวิทยาลัยราชภัฏพิบูลสงคราม ส่วนทะเลแก้ว เลขที่ 156 หมู่ 5 ตำบลพลายชุมพล อำเภอเมือง จังหวัดพิษณุโลก



ปรัชญา

วิจัยสร้างองค์ความรู้ เชิดชูภูมิปัญญาไทย กว้างไกลวิสัยทัศน์ พัฒนาท้องถิ่นและสังคม

วิสัยทัศน์

สถาบันวิจัยและพัฒนามุ่งมั่นสร้างองค์ความรู้จากภูมิปัญญาไทยและสากล เพื่อเสริมสร้างความเข้มแข็งทางวิชาการและการพัฒนาท้องถิ่นอย่างยั่งยืน

พันธกิจ

1. สร้างระบบบริหารจัดการงานวิจัยที่เข้มแข็ง
2. พัฒนานักวิจัยและสร้างนักวิจัยรุ่นใหม่
3. เพิ่มคุณภาพและส่งเสริมงานวิจัยให้สอดคล้องกับยุทธศาสตร์ชาติ
4. เผยแพร่ผลงานวิจัยและถ่ายทอดเทคโนโลยีเพื่อนำไปใช้ให้เกิดการพัฒนาท้องถิ่น
5. บริการและส่งเสริมวิชาการวิชาการแก่ชุมชน
6. ส่งเสริมและสืบสานโครงการอันเนื่องมาจากพระราชดำริ

ยุทธศาสตร์

ประเด็นยุทธศาสตร์ที่ 1 พัฒนาให้สถาบันมีคุณภาพมาตรฐานอุดมศึกษาทางด้านการวิจัย โดยมุ่งส่งเสริมการวิจัยที่สมดุลทั้งการวิจัยพื้นฐานและการวิจัยประยุกต์ และการสร้างนักวิจัย

กลยุทธ์

1. กำหนดทิศทางการวิจัยที่ชัดเจนและเชื่อมโยงงานวิจัยให้สอดคล้องกับความต้องการของท้องถิ่น
2. วิจัยเพื่อสร้างองค์ความรู้ใหม่จากภูมิปัญญาไทยและสากล และนำผลการวิจัยไปใช้เพื่อพัฒนาสังคมท้องถิ่น
3. วิจัยเพื่อเพิ่มประสิทธิภาพการเรียนการสอนและการพัฒนาสถาบัน
4. เพิ่มศักยภาพของนักวิจัย
5. สร้างเครือข่ายการวิจัย



ประเด็นยุทธศาสตร์ที่ 2 พัฒนาและถ่ายทอดเทคโนโลยีให้เป็นกลไกขับเคลื่อนการพัฒนา
ท้องถิ่น

กลยุทธ์

6. สร้างเครือข่ายความร่วมมือในการพัฒนาชุมชนและท้องถิ่น
7. ให้บริการวิชาการแก่ชุมชนรูปแบบต่าง ๆ อย่างเป็นรูปธรรม เปิดโอกาสในการเข้ารับการบริการของชุมชนอย่างทั่วถึง
8. เป็นแหล่งข้อมูลเพื่อสนับสนุนการพัฒนาชุมชน

ประเด็นยุทธศาสตร์ที่ 3 พัฒนาการบริการจัดการที่ดีของสถาบันวิจัยและพัฒนา

กลยุทธ์

9. จัดการให้สถาบันวิจัยและพัฒนาสามารถดำเนินงานด้วยระบบบริหารจัดการที่ดี

เป้าประสงค์

1. มีผลงานวิจัยเพื่อการพัฒนาที่ดี สามารถนำไปใช้เพื่อการพัฒนาท้องถิ่นอย่างแท้จริง ทุกกลุ่มสาขาวิชา ๆ ละไม่น้อยกว่า 5 เรื่อง
2. มีศูนย์การศึกษาการพัฒนาตามแนวพระราชดำริ เพื่อใช้เป็นแหล่งการศึกษาวิจัยเพื่อพัฒนาท้องถิ่น
3. สร้างเครือข่ายสารสนเทศและเสริมสร้างความเข้มแข็งของชุมชนครบทุกตำบลในท้องถิ่น
4. ฝึกอบรมเพื่อให้ความรู้และพัฒนาทักษะทางวิชาชีพปีละ 20 เรื่อง
5. มีนวัตกรรมและเทคโนโลยีเพื่อชุมชนอย่างน้อยปีละ 3 ชิ้นงาน
6. ประชุมสัมมนา วิเคราะห์สถานการณ์ สภาวะสังคมและเศรษฐกิจที่มีผลกระทบต่อชุมชนปีละ 2 ครั้ง



กำเนียบผู้อำเนวยการสถาบันวิจัยและพัทนา



ผู้ช่วยศาสตราจารย์ ดร.สรศักดิ์ วรอินทร์

ดำรงตำแหน่งผู้อำเนวยการสำนักวิจัย เมื่อ พ.ศ. 2538 - 2542

รวมระยะเวลา 4 ปี



รองศาสตราจารย์ ดร.นงคราญ กาญจนประเสริฐ

ดำรงตำแหน่งผู้อำเนวยการสำนักวิจัยและบริการวิชาการ

เมื่อ พ.ศ. 2542 - 2546

รวมระยะเวลา 4 ปี



รองศาสตราจารย์ ดร.อุไรวรรณ วิจารณกุล

ดำรงตำแหน่งผู้อำเนวยการสถาบันวิจัยและพัทนา

เมื่อ 31 พ.ศ. 2546 -8 มีนาคม 2552



ดร.ถาวร พงษ์พานิช

ดำรงตำแหน่งผู้อำเนวยการสถาบันวิจัยและพัทนา

เมื่อ 9 มีนาคม 2552 - ปัจจุบัน



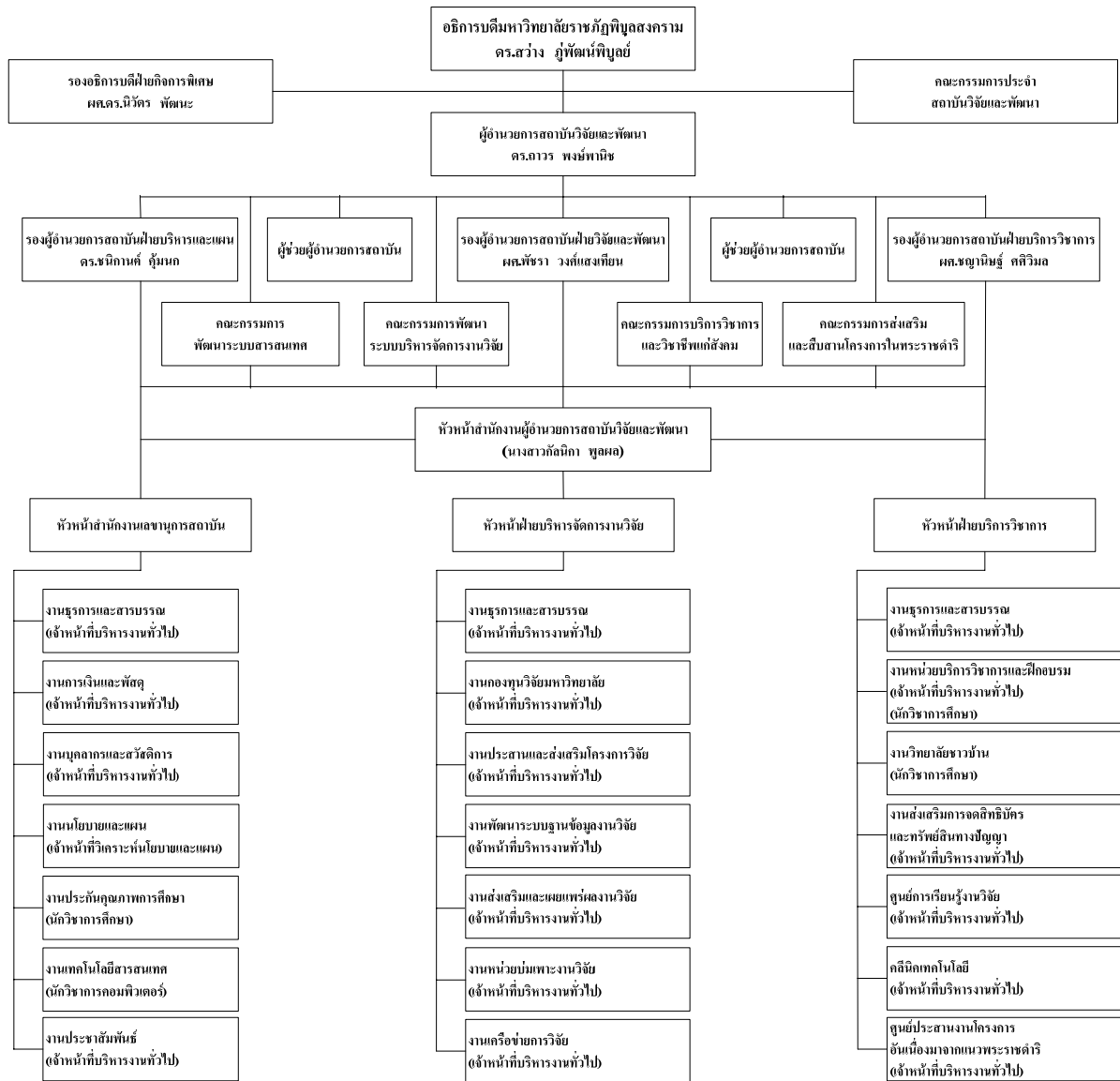
โครงสร้างองค์กร

โครงสร้างองค์กรภายในสถาบันวิจัยและพัฒนา ผ่านความเห็นชอบจากคณะกรรมการประจำสถาบัน ในคราวการประชุมครั้งที่ 1/2553 วันที่ 2 ธันวาคม 2552 โดยแบ่งโครงสร้างองค์กรภายในออกเป็น 3 ฝ่ายคือ สำนักงานเลขานุการสถาบัน ฝ่ายบริหารจัดการงานวิจัย และฝ่ายบริการวิชาการ



โครงสร้างการบริหาร

โครงสร้างบริหารภายในสถาบันวิจัยและพัฒนา ผ่านความเห็นชอบจากคณะกรรมการประจำสถาบัน ในคราวการประชุมครั้งที่ 1/2553 วันที่ 2 ธันวาคม 2552 ดังรายละเอียด



คณะกรรมการประจำสถาบันวิจัยและพัฒนา



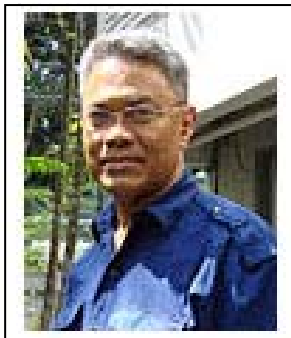
ดร.ถาวร พงษ์พานิช
ประธานกรรมการ



ผู้ช่วยศาสตราจารย์พิชรา วงศ์แสงเทียน
รองประธานกรรมการ



ศาสตราจารย์ ดร.สมศักดิ์ พันธุ์วัฒนา
กรรมการผู้ทรงคุณวุฒิภายนอก



ดร.วิวัฒน์ ศัลก้าชร
กรรมการผู้ทรงคุณวุฒิภายนอก



ดร.ปรีชา เรืองจันท์
กรรมการผู้ทรงคุณวุฒิภายนอก



ดร.ชนิกันต์ คุ่มนุก
กรรมการและเลขานุการ



คณะกรรมการบริหารสถาบันวิจัยและพัฒนา ปีการศึกษา 2552



ดร.ถาวร พงษ์พานิช

ผู้อำนวยการสถาบันวิจัยและพัฒนา



ดร.ชนิกานต์ คุ่มนง
รองผู้อำนวยการสถาบัน
ฝ่ายบริหารและแผน



ผศ.ดร.สุภลักษณ์ วิริยะสุมน
รองผู้อำนวยการสถาบัน
ฝ่ายวิจัย
(1 มิ.ย. 52- 1 มี.ค.53)



อาจารย์กุลกนิษฐ์ ใจดี
รองผู้อำนวยการสถาบัน
ฝ่ายบริการวิชาการ
(1 มิ.ย. 52- 1 มี.ค.53)



ผศ.พัชรา วงศ์แสงเทียน
รองผู้อำนวยการสถาบันฝ่ายวิจัย



ผศ.ชฎานิษฐ์ ศศิวิมล
รองผู้อำนวยการสถาบันฝ่ายบริการวิชาการ



ดร.ปิยวรรณ สุภวิทิตพัฒนา
ผู้ช่วยผู้อำนวยการสถาบัน



อาจารย์ดารารัตน์ คำเป็ง
ผู้ช่วยผู้อำนวยการสถาบัน



นางสาวกัลนิกา พูลผล
เลขานุการสำนักงาน
ผู้อำนวยการสถาบัน



บุคลากรสายสนับสนุน

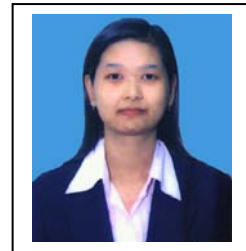
บุคลากรสายสนับสนุนประจำสถาบันวิจัยและพัฒนา มี 2 ส่วนคือ ส่วนที่เป็นพนักงานประจำ และเจ้าหน้าที่ประจำโครงการ ดังนี้



นางญาดา ทองโพธิ์เลน
เจ้าหน้าที่บริหารงานทั่วไป
(เจ้าหน้าที่ประจำตามสัญญา)



นายโชคชัย น้อยกลิ่น
เจ้าหน้าที่บริหารงานทั่วไป
(พนักงานราชการ)



นางจิตรา มีคำ
นักวิชาการศึกษา
(พนักงานมหาวิทยาลัย)



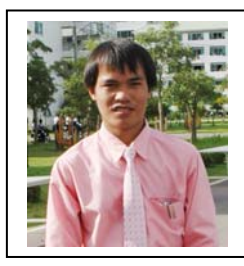
นายสามารถ เน่าบู่
นักวิชาการคอมพิวเตอร์
(เจ้าหน้าที่โครงการ)



นางณัฐมน บาดดิษฐ์
นักประชาสัมพันธ์
(เจ้าหน้าที่โครงการ)



นายกิตติศักดิ์ ฟูกอูด
เจ้าหน้าที่บริหารงานทั่วไป
(เจ้าหน้าที่โครงการ)



นายอรรถพงษ์ สุตแก้ว
เจ้าหน้าที่บริหารงานทั่วไป
(เจ้าหน้าที่โครงการ)



นางสาวมาลัย ใจงาม
เจ้าหน้าที่บริหารงานทั่วไป
(เจ้าหน้าที่โครงการ)



สรุปประมาณ

ในปีงบประมาณ พ.ศ. 2552 สถาบันวิจัยและพัฒนา ได้รับการจัดสรรงบประมาณสำหรับการดำเนินงานตามภารกิจ งบประมาณ 7.760.500 บาท โดยเป็นงบประมาณแผ่นดิน 6,510,500 บาท และงบประมาณเงินรายได้ 750,000 บาท และงบกลางมหาวิทยาลัย 500,000 บาท จัดสรรให้แผนงานวิจัยและงานสร้างสรรค์ 10 โครงการงบประมาณ 7,070,500 บาท แผนงานบริการวิชาการ 5 โครงการ งบประมาณ 49,500 บาท และแผนงานบริหารและพัฒนาองค์กร 5 โครงการ งบประมาณ 195,000 บาท รวมโครงการตามแผนปฏิบัติการประจำปี 2552 ทั้งหมด 18 โครงการ

ตารางที่ 1 งบประมาณโครงการตามแผนปฏิบัติการประจำปีงบประมาณ พ.ศ. 2552

แผนงาน/โครงการ		งบประมาณตามแผนปฏิบัติการประจำปีงบประมาณ พ.ศ. 2552				
		งบแผ่นดิน	เงินรายได้	รวมงบประมาณ	ใช้จริง	คงเหลือ
	แผนงานวิจัยและงานสร้างสรรค์	5,950,500	1,120,000	7,070,500	7,070,500	0
1	กองทุนสนับสนุนส่งเสริมการวิจัย	0	500,000	500,000	500,000	0
2	พัฒนาระบบส่งเสริมสนับสนุนงานวิจัย	0	45,000	45,000	45,000	0
3	พัฒนาศักยภาพนักวิจัย	0	20,000	20,000	20,000	0
4	สนับสนุนทุนวิจัย	5,920,500	0	5,920,500	5,920,500	0
5	โครงการคลีนิกวิจัย	0	5,000	5,000	5,000	0
6	โครงการประชุมวิชาการราชภัฏวิจัย	0	500,000**	500,000	500,000	0
7	เตรียมความพร้อมในการเป็นเจ้าภาพราชภัฏวิจัย	30,000	0	30,000	30,000	0
8	วารสารวิจัยมหาวิทยาลัยราชภัฏพิบูลสงคราม	0	50,000	50,000	50,000	0
	แผนงานบริการวิชาการ	480,000	15,000	495,000	494,834	166
9	พัฒนาระบบบริหารจัดการด้านการบริการวิชาการ	40,000	0	40,000	39,886	114
10	งานกาชาดนครสวรรค์ ประจำปี 2552	100,000	0	100,000	99,961	39
11	ส่งเสริมคุณภาพการศึกษาของโรงเรียน ตชด.	180,000	0	180,000	179,997	3
12	สำรวจความคิดเห็นและประเมินผลการดำเนินงาน	0	15,000	15,000	14,990	10
13	วิทยาลัยชาวบ้านและผลิตรายการวิทยุ	160,000	0	160,000	160,000	0
	แผนงานบริหารและพัฒนาองค์กร	80,000	115,000	195,000	162,614	32,386
14	ประชุมเชิงปฏิบัติการพัฒนาแผนกลยุทธ์	20,000	0	20,000	20,000	0
15	พัฒนาบุคลากรสายสนับสนุน	0	10,000	10,000	9,978	22
16	พัฒนาระบบสารสนเทศเพื่อการวิจัยและบริการ	60,000	0	60,000	59,874	126
17	พัฒนาระบบประกันคุณภาพการศึกษา	0	15,000	15,000	14,930	70
18	ดำเนินงานบริหารสำนักงานสถาบันวิจัย	0	90,000	90,000	57,832	32,168
	รวม	6,510,500	1,250,000	7,760,500	7,727,948	32,552

หมายเหตุ ** งบกลางมหาวิทยาลัย



โครงการตามแผนปฏิบัติการประจำปีงบประมาณ พ.ศ. 2552 มีทั้งหมด 18 โครงการ ตัวชี้วัดทั้งหมดเท่ากับ 54 ตัวชี้วัด และมีตัวชี้วัดที่บรรลุความสำเร็จเท่ากับ 51 ตัวชี้วัด คิดเป็นร้อยละ 94 โดยโครงการในแผนงานวิจัยและงานสร้างสรรค์ 8 โครงการ มีจำนวนตัวชี้วัด 21 ตัวชี้วัด และโครงการในแผนงานบริหารและพัฒนาองค์กร มีตัวชี้วัดทั้งหมด 17 ตัวชี้วัด สามารถบรรลุความสำเร็จทั้งหมดคิดเป็นร้อยละ 100 ส่วนโครงการในแผนงานบริการวิชาการ 5 โครงการ มีจำนวนตัวชี้วัดทั้งหมด 14 ตัวชี้วัด และมีตัวชี้วัดที่บรรลุความสำเร็จเท่ากับ 11 ตัวชี้วัดคิดเป็นร้อยละ 78

ตารางที่ 2 การบรรลุความสำเร็จของตัวชี้วัดโครงการตามแผนปฏิบัติการปีงบประมาณ พ.ศ. 2552

	แผนงาน/โครงการ	เป้าหมาย	ผลดำเนินงาน	ตัวชี้วัดที่บรรลุความสำเร็จ		
				ทั้งหมด	บรรลุ	ร้อยละ
	แผนงานวิจัยและงานสร้างสรรค์			21	21	100
1	กองทุนสนับสนุนส่งเสริมการวิจัย	1 กองทุน 10 ทุน	1 กองทุน 14 ทุน	2	2	100
2	พัฒนาระบบส่งเสริมสนับสนุนงานวิจัย	1 งาน	1 งาน	4	4	100
3	พัฒนาศักยภาพนักวิจัย	40 คน	53 คน	2	2	100
4	สนับสนุนทุนวิจัย	17โครงการ	17โครงการ	3	3	100
5	โครงการคลินิกวิจัย	20 คน	45 คน	2	2	100
6	โครงการประชุมวิชาการราชภัฏวิจัย	5 เรื่อง 40 คน	11 เรื่อง 50 คน	4	4	100
7	เตรียมความพร้อมในการเป็นเจ้าภาพราชภัฏวิจัย	4 ครั้ง	4 ครั้ง	2	2	100
8	วารสารวิจัยมหาวิทยาลัยราชภัฏพิบูลสงคราม	200 เล่ม	200 เล่ม	2	2	100
	แผนงานบริการวิชาการ			14	11	78
9	พัฒนาระบบบริหารจัดการด้านการบริการวิชาการ	1 งาน	1 งาน	3	1	33
10	งานกาชาดนครสวรรค์ ประจำปี 2552	1,000 คน	200 คน	3	2	67
11	ส่งเสริมคุณภาพการศึกษาของโรงเรียน ดชด.	2 ครั้ง 50 คน	2 ครั้ง 112 คน	4	4	100
12	สำรวจความคิดเห็นและประเมินผลการดำเนินงาน	2 เรื่อง	3 เรื่อง	1	1	100
13	วิทยาลัยชาวบ้านและผลิตรายการวิทยุ	1 งาน	1 งาน	3	3	100
	แผนงานบริหารและพัฒนาองค์กร			17	17	100
14	ประชุมเชิงปฏิบัติการพัฒนาแผนกลยุทธ์	1 ครั้ง	1 ครั้ง	3	3	100
15	พัฒนาบุคลากรสายสนับสนุน	3 คน	5 คน	2	2	100
16	พัฒนาระบบสารสนเทศเพื่อการวิจัยและบริการ	1 งาน	1 งาน	5	5	100
17	พัฒนาระบบประกันคุณภาพการศึกษา	1 งาน	1 งาน	3	3	100
18	ดำเนินงานบริหารสำนักงานสถาบันวิจัย	1 งาน	1 งาน	4	4	100
	รวม	18 โครงการ		52	49	94



ในปีงบประมาณ พ.ศ. 2553 สถาบันวิจัยและพัฒนา ได้รับการจัดสรรงบประมาณสำหรับการดำเนินงานตามภารกิจ รวมทั้งหมดเท่ากับ 5,816,400 บาท เป็นงบประมาณแผ่นดิน 4,794,400 บาท งบประมาณเงินรายได้ 950,000 บาท และงบประมาณเงินกู้เหลือมปี 32,000 บาท มีการจัดสรรให้ภารกิจด้านบริการวิชาการ งบประมาณ 585,000 บาท ภารกิจด้านการวิจัย งบประมาณ 4,787,400 บาท และภารกิจด้านบริหารและจัดการองค์กรเท่ากับ งบประมาณ 404,000 บาท ดังรายละเอียด

ตารางที่ 3 งบประมาณโครงการตามแผนปฏิบัติการประจำปีงบประมาณ พ.ศ. 2553

	งาน/โครงการ	งบประมาณประจำปี 2553			
		แผ่นดิน	รายได้	อื่น ๆ	รวม
	บริการวิชาการและสืบสานโครงการอันเนื่องมาจากแนวพระราชดำริ	585,000	-	-	585,000
1	งานบริการงานบริการวิชาการ	40,000	-	-	40,000
2	งานพัฒนาระบบบริหารจัดการงานบริการวิชาการ	100,000	-	-	100,000
3	งานติดตามภาวะการมีงานทำของบัณฑิต	30,000	-	-	30,000
4	โครงการจัดนิทรรศการงานกาชาดและงานนเรศวร	100,000	-	-	100,000
5	โครงการพินุลโพลล์	15,000	-	-	15,000
6	โครงการวิทยุวิทยาลัยชาวบ้าน	160,000	-	-	160,000
7	โครงการส่งเสริมคุณภาพการศึกษาโรงเรียน ตชด.	180,000	-	-	180,000
	บริหารจัดการงานวิจัย	4,052,400	735,000	-	4,787,400
8	งานพัฒนาระบบบริหารจัดการงานวิจัย	100,000	-	-	100,000
9	งานกองทุนสนับสนุนการวิจัยมหาวิทยาลัยฯ	-	500,000	-	500,000
10	งานวารสารวิจัยมหาวิทยาลัยราชภัฏพิบูลสงคราม	35,000	35,000	-	70,000
11	งานบริหารงานวิจัย	60,000	-	-	60,000
12	โครงการพัฒนานักวิจัย	40,000	-	-	40,000
13	โครงการคณิศรวิจัย	12,000	-	-	12,000
14	โครงการชุมชนพบนักวิจัย	15,000	-	-	15,000
15	โครงการผู้ประสานงาน สกว.พบนักวิจัย	40,000	-	-	40,000
16	โครงการให้ทุนสนับสนุนการวิจัย	3,730,400	-	-	3,730,400
17	โครงการอบรมเชิงปฏิบัติการการจดทรัพย์สินทางปัญญา	20,000	-	-	20,000
18	โครงการเตรียมความพร้อมเป็นเจ้าภาพราชภัฏวิชาการ	-	200,000**	-	200,000
	งานบริหารและพัฒนาองค์กร	157,000	215,000	32,000	404,000
19	งานบริหารงานธุรการ	62,000	79,000	-	141,000
20	งานบริหารงานสารสนเทศและคลังข้อมูล	25,000	-	-	25,000
21	งานพัฒนาระบบประกันคุณภาพการศึกษา	10,000	-	-	10,000
22	งานพัฒนาบุคลากร	40,000	40,000	-	80,000
23	งานพัฒนาระบบเทคโนโลยีสารสนเทศ	0	96,000	-	96,000
24	โครงการประชุมเชิงปฏิบัติการพัฒนายุทธศาสตร์สถาบันฯ	20,000	-	-	20,000
25	โครงการจัดการความรู้ (KM)	0	-	32,000*	32,000
	รวม	4,794,400	950,000	32,000	5,816,400

หมายเหตุ * งบประมาณเงินกู้เหลือมปี

** งบยุทธศาสตร์มหาวิทยาลัย

รายงานผลการดำเนินงาน ประจำปีการศึกษา 2552

สถาบันวิจัยและพัฒนา



ผลการปรับปรุงตามข้อเสนอแนะของผลการประเมินปีที่ผ่านมา

สถาบันวิจัยและพัฒนา มีผลการประเมินคุณภาพการศึกษาประจำปีการศึกษา 2550 ในระดับดี โดยมีค่าคะแนนเฉลี่ยทุกองค์ประกอบเท่ากับ 2.05 และให้ข้อเสนอแนะเพื่อการพัฒนาผลการดำเนินงานของสถาบันในแต่ละองค์ประกอบ สถาบันวิจัยและพัฒนา ได้ดำเนินการปรับปรุงผลการดำเนินงานด้านต่าง ๆ ตามข้อเสนอแนะ ดังตาราง

ตารางที่ 4 การปรับปรุงการดำเนินงานตามข้อเสนอแนะของคณะกรรมการตรวจประเมินคุณภาพการประกันคุณภาพการศึกษา ปีการศึกษา 2550

จุดอ่อนหรือข้อเสนอแนะรายมาตรฐาน	โครงการ/กิจกรรม ที่ดำเนินการ
องค์ประกอบที่ 1 ปรัชญา / ปณิธาน / วิสัยทัศน์ / วัตถุประสงค์และแผนดำเนินงาน	
1. การกิจด้านการบริการยังไม่มีแผนยุทธศาสตร์ที่ชัดเจนเป็นรูปธรรม ว่าสถาบันหรือมหาวิทยาลัยจะมุ่งเน้นการให้บริการวิชาการในลักษณะใด และจะจัดแผนปฏิบัติการให้สอดคล้องกับยุทธศาสตร์ได้อย่างไร	แต่งตั้งคณะกรรมการบริการวิชาการ และคณะกรรมการดำเนินงานส่งเสริมสืบสานโครงการอันเนื่องมาจากแนวพระราชดำริ เพื่อจัดทำแผนยุทธศาสตร์ด้านการบริการวิชาการ และการส่งเสริมสืบสานโครงการอันเนื่องมาจากแนวพระราชดำริ
2. ควรแสดงการนำผลการประเมินมาวิเคราะห์แผนของปีที่ผ่านมา มาใช้กับการทำแผนของปีต่อไป เช่นมีการปรับเปลี่ยนโครงการอย่างไร เพื่อให้เกิดความเหมาะสมและสอดคล้องกับสถานการณ์ปัจจุบัน	มีการปรับเปลี่ยนโครงการ เพิ่มเติมโครงการ เพื่อให้สอดคล้องกับเป้าหมายของตัวชี้วัดตามคำรับรองปฏิบัตินโยบายและผลประเมินการประกันคุณภาพการศึกษา
องค์ประกอบที่ 2 การกิจหลัก	
1. ควรพัฒนาระบบฐานข้อมูลงานวิจัยและบริการวิชาการของสถาบันและภาพรวมของมหาวิทยาลัย ให้สามารถใช้งานได้จริงและเป็นเครื่องมือสำหรับผู้บริหารในการบริหารจัดการ	จัดทำโครงการพัฒนาระบบฐานข้อมูลงานวิจัย และงานบริการวิชาการ
2. ส่งเสริมความร่วมมือกับภาครัฐและเอกชนหรือภาคอุตสาหกรรม ตามศาสตร์ที่สถาบันมุ่งพัฒนาสู่ความเป็นเลิศ	มีหน่วยงานที่รับผิดชอบการส่งเสริมความร่วมมือกับภาครัฐและเอกชนหรือภาคอุตสาหกรรม เช่น งานเครือข่ายอุทยานวิทยาศาสตร์ภาคเหนือตอนล่าง (อวน) และ งานประสานงานวิจัยเชิงพื้นที่ภาคเหนือตอนล่าง โครงการ EnPUS/IRPUS
3. ควรมีระบบฐานข้อมูลด้านการวิจัย ที่สามารถใช้เป็นเครื่องมือในการวิเคราะห์ สังเคราะห์ รวบรวม คัดสรรความรู้จากงานวิจัยสู่การใช้ประโยชน์ได้อย่างรวดเร็ว และทันต่อสถานการณ์	พัฒนาระบบฐานข้อมูลงานวิจัย มีการจัดทำแผนการจัดการความรู้ด้านงานวิจัย



จุดอ่อนหรือข้อเสนอแนะรายมาตรฐาน	โครงการ/กิจกรรม ที่ดำเนินการ
4. วารสารวิจัยควรได้รับการพัฒนาเข้าสู่ฐานข้อมูลวารสารของประเทศ TCI เนื่องจากมีอายุการตีพิมพ์ครบ 3 ปี เป็นไปตามเงื่อนไขของ TCI และกองบรรณาธิการวารสารควรมีการประชุมอย่างน้อยปีละ 1 ครั้ง ควรมีผลงานการวิจัยภายนอกสถาบันมาตีพิมพ์ไม่น้อยกว่า 10% ตีพิมพ์ในแต่ละฉบับ เพื่อให้ได้มาตรฐาน TCI	ส่งเสริมและผลักดันให้มีผลงานวิจัยจากภายนอกสถาบันมาตีพิมพ์ในวารสาร และดำเนินการให้วารสารวิจัยมหาวิทยาลัยราชภัฏพิบูลสงครามเข้าสู่ฐานข้อมูลวารสารของประเทศ TCI
5. ควรกำหนดระบบ/ กลไกการสนับสนุนความร่วมมือระหว่างนักวิจัยกับองค์กรภายนอกเพื่อการทำวิจัยร่วมกัน หรือการใช้ประโยชน์จากงานวิจัยร่วมกัน	งานเครือข่ายอุทยานวิทยาศาสตร์ภาคเหนือตอนล่าง (อวน) และ งานประสานงานวิจัยเชิงพื้นที่ภาคเหนือตอนล่าง เป็นกลไกสนับสนุนความร่วมมือระหว่างนักวิจัยกับองค์กรภายนอกเพื่อการทำวิจัยร่วมกัน หรือการใช้ประโยชน์จากงานวิจัยร่วมกัน
6. ควรพัฒนาความรู้ของบุคลากร ด้านการจดทะเบียนทรัพย์สินทางปัญญา และจัดการให้บริการด้านนี้ต่อไป	งานส่งเสริมการจดสิทธิบัตรและทรัพย์สินทางปัญญาทำหน้าที่ให้ความรู้ด้านการจดทะเบียนทรัพย์สินทางปัญญา
7. ควรพัฒนาระบบ/ กลไกการดำเนินงานด้านการบริการวิชาการสู่สังคมให้ชัดเจนมากยิ่งขึ้น	พัฒนาระบบ/ กลไกการดำเนินงานด้านการบริการวิชาการสู่สังคมให้ชัดเจนมากยิ่งขึ้น ด้วย
8. ควรมีการกำหนดแนวทางการเชื่อมโยง และบูรณาการการบริการวิชาการกับพันธกิจด้านอื่นๆ ของสถาบันหรือของมหาวิทยาลัย	
9. ควรหาจุดเด่นของการให้บริการวิชาการของสถาบันโดยอาศัยองค์ความรู้หรือฐานข้อมูลที่มีอยู่	ใช้กลไกการวิเคราะห์จุดอ่อนจุดแข็ง ภัยคุกคาม และโอกาสในการจัดทำยุทธศาสตร์การบริการวิชาการ
8. การบริหารจัดการงานวิจัย ควรขยายเครือข่ายให้มากขึ้น ภายในและภายนอก โดยอาจจะเป็นในรูปแบบคณะกรรมการรวมทั้งเชื่อมโยงการจัดการงานวิจัยลงสู่การพัฒนาระดับบัณฑิตศึกษา	เพิ่มเครือข่ายการวิจัยเชิงพื้นที่ (ABC-PUS/MAG) โดย งานประสานงานวิจัยเชิงพื้นที่ภาคเหนือตอนล่าง
9. สถาบันวิจัยและพัฒนา ควรทำบทบาทของการเป็นผูรรวบรวมองค์ความรู้ และทำการวิเคราะห์ สังเคราะห์องค์ความรู้ ที่มีอยู่ไปสู่การกำหนดสาขาแห่งความเป็นเลิศ (Excellence Center) ทั้งในด้านการวิจัยและการพัฒนา	จัดตั้งหน่วยบ่มเพาะการวิจัย



จุดอ่อนหรือข้อเสนอแนะรายมาตรฐาน	โครงการ/กิจกรรม ที่ดำเนินการ
องค์ประกอบที่ 3 การบริหารและการจัดการ	
1. ควรพัฒนาระบบ KM ทั้งระบบและนำผลไปใช้ในการพัฒนากระบวนการ KM ให้เป็นส่วนหนึ่งของกระบวนการปกติ และปรับปรุงแผนการจัดการความรู้ในภาพรวมต่อไป	แต่งตั้งคณะกรรมการดำเนินงานพัฒนาระบบ KM จัดทำแผนการจัดการความรู้ และนำระบบ KM มาใช้ในการพัฒนางาน
2. ควรมีกระบวนการหรือกลไกการติดตามตรวจสอบโดยภาคประชาชนให้ชัดเจนยิ่งขึ้น เช่น เปิดช่องทางที่หลากหลายมากขึ้นสำหรับให้คนภายนอกเข้ามามีส่วนร่วมและแต่งตั้งที่ปรึกษาจากภาคประชาชนที่เป็นทางการ และมีกิจกรรมร่วมกันอย่างต่อเนื่องชัดเจน เช่น จัดประชุมกันอย่างน้อยปีละ 2 ครั้ง	มีที่ปรึกษาจากภาคประชาชน เพิ่มช่องทางเปิดเผยข้อมูลข่าวสาร
องค์ประกอบที่ 4 การเงินและงบประมาณ	
ควรมีข้อมูลการใช้ทรัพยากรร่วมกันหลาย ๆ ด้านมากขึ้น เช่น ด้านระบบฐานข้อมูล ด้านครุภัณฑ์ อาคารสถานที่ เป็นต้น นอกจากนี้ควรส่งเสริมการใช้ทรัพยากรร่วมกันระหว่างหน่วยงานภายนอกต่อไป	มีการใช้ทรัพยากรร่วมกัน ทั้งทางด้านบุคลากร โดยมีบุคลากรจากหน่วยงานอื่น มาพัฒนางานทางด้านระบบเทคโนโลยีสารสนเทศ งานเครือข่ายการวิจัย งานส่งเสริมความร่วมมือกับภาคเอกชน

สถาบันวิจัยและพัฒนา รับการประเมินคุณภาพการศึกษาภายใน ประจำปีการศึกษา 2551 ในวันที่ 15 กรกฎาคม 2552 โดยมีประธานคณะกรรมการประเมินคุณภาพภายใน คือผู้ช่วยศาสตราจารย์ ดร.ไพศาล ธีวรงค์ชัย คณะกรรมการฯ ประกอบด้วย ดร.สาคร สร้อยสังวาลย์ นายสัตวแพทย์ปรีชา มูลสาร นายเจนต์ คันทะ และนางสาวอมรรัตน์ ศรีล่อ โดยมีการประเมินรวมเฉลี่ยทุกองค์ประกอบเท่ากับ **2.65** ในระดับดีมาก แสดงให้เห็นถึงพัฒนาการระบบการประกันคุณภาพการศึกษาภายในของสถาบันดีขึ้นจากปีการศึกษา 2551 ที่มีผลการประเมินในระดับดี โดยคะแนนผลการประเมินเท่ากับ 2.05

คณะกรรมการประเมินคุณภาพการศึกษา ได้ให้ข้อเสนอแนะเพื่อการพัฒนา ได้แก่ควรมีการพิจารณาถึงโครงสร้างการบริหาร การกำหนดตำแหน่งบุคลากรให้เป็นมาตรฐาน สอดคล้องกับสภาพของหน่วยงานทั้งในปัจจุบัน และในอนาคต เพื่อความชัดเจนในโอกาสความก้าวหน้าของบุคลากร งบประมาณในการพัฒนาบุคลากร ควรมีการพิจารณาจัดสรรให้ได้ตามเกณฑ์ที่กำหนดไว้ และข้อเสนอแนะในแต่ละองค์ประกอบ สถาบันวิจัยและพัฒนาได้นำข้อเสนอแนะมาปรับปรุงการดำเนินงาน ดังแสดงในตารางที่ 5



ตารางที่ 5 การปรับปรุงการดำเนินงานตามข้อเสนอแนะของคณะกรรมการตรวจประเมินคุณภาพ การประกันคุณภาพการศึกษา ปีการศึกษา 2551

จุดอ่อนหรือข้อเสนอแนะรายมาตรฐาน	โครงการ/กิจกรรม ที่ดำเนินการ
องค์ประกอบที่ 1 ปรัชญา / ปณิธาน / วิสัยทัศน์ / วัตถุประสงค์และแผนดำเนินงาน	
ควรมีการตรวจสอบข้อมูลก่อนการประเมิน และควรมีการพิจารณาถึงสาเหตุของโครงการที่ไม่สามารถดำเนินการได้ เพื่อเป็นข้อมูลประกอบการพัฒนาคุณภาพให้สูงขึ้น	1. จัดทำรายงานการประเมินผลการบรรลุความสำเร็จของตัวชี้วัดตามแผนปฏิบัติการสถาบันวิจัยและพัฒนา
	2. จัดทำโครงการให้ความรู้เกี่ยวกับการเขียนโครงการตัวชี้วัดความสำเร็จของโครงการ แนวทางการประเมินผล และการรายงานผลให้กับบุคลากรทุกระดับเพื่อลดความเสี่ยงของโครงการที่ไม่สามารถดำเนินการได้
องค์ประกอบที่ 2. ภารกิจหลัก	
1. คำนวณผลงานวิจัยที่ได้ไปพัฒนาต่อยอดเพื่อสร้างมูลค่าเพิ่ม และจดสิทธิบัตรและทรัพย์สินทางปัญญา	1. จัดทำโครงการอบรมเชิงปฏิบัติการเพื่อการจดสิทธิบัตร/ทรัพย์สินทางปัญญาและลิขสิทธิ์
	2. จัดทำโครงการ การจัดการความรู้เกี่ยวกับงานวิจัยและงานบริการวิชาการ
2. จัดตั้งศูนย์บริการวิชาการเพื่อคัดกรององค์ความรู้ที่ได้จากงานวิจัย เพื่อนำไปถ่ายทอดและสร้างมูลค่าเพิ่มตามความเหมาะสม	3. จัดทำโครงการการสังเคราะห์องค์ความรู้จากงานวิจัยมหาวิทยาลัยราชภัฏวชิรวิทยาสังครามในรอบ 5 ปี เพื่อนำเสนอในงานประชุมวิชาการระดับชาติ มหาวิทยาลัยราชภัฏทั่วประเทศ และเป็นการถ่ายทอดงานวิจัยสู่การพัฒนาชุมชนหรือการต่อยอดและนำไปใช้ประโยชน์ในการพัฒนาชุมชน
องค์ประกอบที่ 3 การบริหารและการจัดการ	
ควรปรับปรุงวิธีการถ่ายทอดตัวบ่งชี้และเป้าหมายของระดับองค์กรสู่ระดับบุคคลเชื่อมโยงกับระบบการสร้างแรงจูงใจ	1. จัดทำ TOR (Term of reference) กับเจ้าหน้าที่และบุคลากรของสถาบันฯ และทำความเข้าใจในงานที่ปฏิบัติตั้งแต่ต้นปีงบประมาณ และจัดทำรายงานผลการปฏิบัติงานเพื่อประเมินผลงาน(JA : Job Assessment)
	2. จัดทำโครงการบุคลากรดีเด่นเพื่อเป็นการสร้างขวัญและกำลังใจในการปฏิบัติงาน
องค์ประกอบที่ 4 การเงินและงบประมาณ	
ควรพิจารณาจัดสรรงบประมาณในการพัฒนาบุคลากรให้ได้ตามเกณฑ์ที่กำหนดไว้	จัดสรรงบในการพัฒนาบุคลากรสำหรับการพัฒนาบุคลากรทุกระดับในปีงบประมาณ 2553 งบประมาณประมาณ 80,000 บาท



ส่วนที่ ๒ ผลการดำเนินงาน



ผลการดำเนินงาน

สถาบันวิจัยและพัฒนา มีผู้อำนวยการสถาบันเป็นผู้บริหารสูงสุดของหน่วยงาน บุคลากรทั้งสถาบันในปีงบประมาณ 2552 รวมทั้งสิ้น 12 คน แบ่งออกเป็น ผู้บริหารคือผู้อำนวยการสถาบัน และรองผู้อำนวยการสถาบัน รวม 4 คน บุคลากรสายสนับสนุน แบ่งออกเป็นบุคลากรประจำ ตำแหน่งพนักงานมหาวิทยาลัย พนักงานราชการ และเจ้าหน้าที่ประจำตามสัญญา 3 คน และเจ้าหน้าที่ประจำโครงการ 5 คน งบประมาณสำหรับการดำเนินงานตามภารกิจในปีงบประมาณ พ.ศ. 2552 เท่ากับ 7,760,500 บาท โดยจัดสรรงบประมาณสำหรับการดำเนินงาน 18 โครงการเพื่อดำเนินงานตามภารกิจด้านการวิจัย 7,070,500 บาท โดยเป็นงบสำหรับจัดสรรให้ทุนสนับสนุนการวิจัย 5,920,500 บาท งบและงบกองทุนวิจัย 500,00 บาท เหลืองบประมาณดำเนินการบริหารจัดการงานวิจัยเท่ากับ 650,000 บาท ด้านบริการวิชาการ 495,000 บาท และด้านการบริหารและพัฒนาองค์กร 195,000 บาท โดยมีตัวชี้วัดความสำเร็จของโครงการทั้งหมด 54 ตัวชี้วัด สามารถบรรลุความสำเร็จเท่ากับ 49 ตัวชี้วัดคิดเป็นร้อยละ 94

ในปีงบประมาณ พ.ศ. 2553 สถาบันวิจัยและพัฒนา ได้รับการจัดสรรงบประมาณสำหรับการดำเนินงานตามภารกิจ รวมทั้งหมดเท่ากับ 5,816,400 บาท เป็นงบประมาณแผ่นดิน 4,794,400 บาท งบประมาณเงินรายได้ 950,000 บาท และงบประมาณเงินกู้เพิ่มเติมปี 32,000 บาท มีการจัดสรรให้ภารกิจด้านบริการวิชาการ งบประมาณ 585,000 บาท ภารกิจด้านการวิจัย งบประมาณ 4,787,400 บาท และภารกิจด้านบริหารและจัดการองค์กรเท่ากับ งบประมาณ 404,000 บาท

การดำเนินงานในด้านการพัฒนาองค์กร ด้านการวิจัยและงานสร้างสรรค์ มีทั้งการพัฒนา ระบบบริหารจัดการงานวิจัย การสนับสนุนส่งเสริมการทำวิจัย การเผยแพร่ผลงานวิจัย และการพัฒนานักวิจัยให้สามารถสนับสนุนภารกิจด้านการวิจัยของบุคลากรในมหาวิทยาลัยราชภัฏพิบูลสงครามตามเป้าหมายที่ได้กำหนดไว้ และด้านการถ่ายทอดองค์ความรู้จากงานวิจัยและงานวิชาการ เพื่อการพัฒนาสังคมท้องถิ่น โดยความร่วมมือของบุคลากรในมหาวิทยาลัยและสถาบันวิจัย ทั้งด้านการฝึกอบรม การจัดนิทรรศการ การจัดรายการวิทยุ และการให้บริการวิชาการด้านการศึกษาวิจัย ประเมินผล และการบริหารจัดการ ให้กับมหาวิทยาลัยและหน่วยงานภายนอกตามความต้องการ นอกจากนี้งานสืบสานโครงการอันเนื่องมาจากพระราชดำริ เป็นภารกิจที่สำคัญยิ่งของสถาบันวิจัยและพัฒนา โดยการส่งเสริมให้ทุกหน่วยงานในสถาบันมีส่วนร่วมในการดำเนินงานสืบสานโครงการอันเนื่องมาจากแนวพระราชดำริ ในส่วนของสถาบันวิจัยและพัฒนา สืบสานโครงการพระราชดำริจาก สมเด็จพระเทพรัตนราชสุดาฯ ในการพัฒนาคุณภาพการศึกษาของโรงเรียนตำรวจตระเวนชายแดน โดยมีโรงเรียนในเขตรับผิดชอบคือจังหวัดเพชรบูรณ์ และพิษณุโลก

การดำเนินงานตามภารกิจทั้งสามด้าน มีผลการดำเนินงาน ดังนี้

