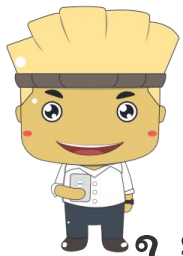


“การสร้างเครือข่ายความร่วมมือและการสร้างความรู้เรื่องการบริหารจัดการผลงานวิจัยและนวัตกรรม  
ให้เป็นไปตามพระราชบัญญัติส่งเสริมการใช้ประโยชน์ผลงานวิจัยและนวัตกรรม พ.ศ. 2564”



**เครือข่าย  
มหาวิทยาลัยราชภัฏ 38 แห่ง**

10 พฤษภาคม 2566





“การสร้างเครือข่ายความร่วมมือ  
และการสร้างความรับรู้เรื่องการบริหารจัดการผลงานวิจัยและนวัตกรรม

ให้เป็นไปตามพระราชบัญญัติส่งเสริมการใช้ประโยชน์ผลงานวิจัยและนวัตกรรม พ.ศ. 2564”


10 พฤษภาคม 2566

เมื่อท่านเข้าร่วมการประชุมแล้วขอความกรุณา ดังนี้

 1. เปลี่ยน User Name ของท่าน --> ชื่อ/หน่วยงาน  
เพื่อความชัดเจน

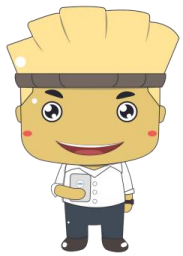
 2. ปิดไมโครโฟน

 3. หากมีคำถามโปรดใช้ reaction

 4. เพื่อเป็นการปฏิบัติตามกฎหมาย PDPA สวก. ขออนุญาตใช้  
ข้อมูลส่วนบุคคลของท่าน โดยท่านสามารถปฏิเสธความ  
ยินยอมได้ทุกเมื่อ



คำแนะนำในการประชุม  
ออนไลน์



# กำหนดการ

09.00 – 09.30 น.

กล่าววัตถุประสงค์และเปิดการอบรม

โดย นางสาวภาวดี ใจเอื้อ ผู้อำนวยการสำนักส่งเสริมการใช้ประโยชน์



09.30 – 10.00น.

นำเสนอภาพรวม พ.ร.บ. ส่งเสริมการใช้ประโยชน์ผลงานวิจัยและนวัตกรรม พ.ศ. 2564 และแนวทางการปฏิบัติงานหลังจากได้รับทุนวิจัย

โดย ผู้แทนสำนักส่งเสริมการใช้ประโยชน์

นำเสนอแนวทางการพิจารณาข้อเสนอโครงการวิจัยภายใต้ พ.ร.บ. ส่งเสริมการใช้ประโยชน์ผลงานวิจัยและนวัตกรรม พ.ศ. 2564

โดย ผู้แทนสำนักสนับสนุนงานวิจัย

นำเสนอหลักการและรูปแบบการจัดทำสัญญาภายใต้ พ.ร.บ. ส่งเสริมการใช้ประโยชน์ผลงานวิจัยและนวัตกรรม พ.ศ. 2564

โดย ผู้แทนสำนักกฎหมาย

10.00 – 12.00 น.

หน่วยงานผู้รับทุนนำเสนอแนวทางการดำเนินโครงการ

13.00 – 14.00 น.

หน่วยงานผู้รับทุนนำเสนอแนวทางการดำเนินโครงการ (ต่อ)

14.00 – 15.30 น.

การรับฟังความคิดเห็นและข้อเสนอแนะ





พระราชบัญญัติส่งเสริมการใช้  
ประโยชน์ผลงานวิจัยและนวัตกรรม  
พ.ศ.2564 และการบริหารจัดการ  
ผลงานวิจัยของ สวทศ.

วันที่ 10 พฤษภาคม 2566

ผ่านสื่ออิเล็กทรอนิกส์ (Zoom Cloud Meetings)



# สาระสำคัญ: พระราชบัญญัติส่งเสริมการใช้ประโยชน์ฯ (TRIUP Act)

เล่ม ๑๓๘ ตอนที่ ๑๒๓ ก  
ราชกิจจานุเบกษา  
๘ พฤศจิกายน ๒๕๖๔



พระราชบัญญัติ

ส่งเสริมการใช้ประโยชน์ผลงานวิจัยและนวัตกรรม

พ.ศ. ๒๕๖๔

พระบาทสมเด็จพระปรเมนทรรามาธิบดีศรีสินทรมหาวชิราลงกรณ

พระชนมพรรษา ๗๐ พรรษา

ให้ไว้ ณ วันที่ ๗ พฤศจิกายน พ.ศ. ๒๕๖๔

เป็นปีที่ ๖ ในรัชกาลปัจจุบัน

พระบาทสมเด็จพระปรเมนทรรามาธิบดีศรีสินทรมหาวชิราลงกรณ พระชนมพรรษา ๗๐ พรรษา

มีพระบรมราชโองการโปรดเกล้าฯ ให้ประกาศว่า

โดยที่เป็นการสมควรยกย่องว่าด้วยการส่งเสริมการใช้ประโยชน์ผลงานวิจัยและนวัตกรรม

พระราชบัญญัติฉบับนี้มีบทบัญญัติว่าด้วยการกระทำความผิดเกี่ยวกับอาชญากรรม

ซึ่งมาตรา ๒๖ ประกอบกับมาตรา ๑๗ ของรัฐธรรมนูญแห่งราชอาณาจักรไทย บัญญัติให้กระทำได้ โดยอาศัยอำนาจตามบทบัญญัติแห่งกฎหมาย

เหตุผลและความจำเป็นในการจำกัดสิทธิและเสรีภาพของบุคคลตามพระราชบัญญัตินี้ เพื่อส่งเสริมการใช้ประโยชน์ผลงานวิจัยและนวัตกรรมที่เกิดจากการให้ทุนของหน่วยงานของรัฐ และเป็นประโยชน์ต่อการพัฒนาประเทศโดยรวม ซึ่งการตราพระราชบัญญัตินี้ถือสอดคล้องกับเจตนารมณ์ของรัฐธรรมนูญแห่งราชอาณาจักรไทย

จึงทรงพระกรุณาโปรดเกล้าฯ ให้ตราพระราชบัญญัติขึ้นไว้โดยคำแนะนำและยินยอมของรัฐสภา ดังต่อไปนี้



หน่วยงานให้ทุน (PMU)



มีผลบังคับแก่การให้ทุนของหน่วยงานของรัฐที่มีวัตถุประสงค์หรือหน้าที่ในการให้ทุน สนับสนุนการวิจัยและนวัตกรรม ซึ่ง สวท. ในฐานะที่เป็นหนึ่งในหน่วยบริหารจัดการ ทุนวิจัย (PMU) ต้องตกอยู่ภายใต้บังคับใช้ของ พ.ร.บ. นี้



**นักวิจัย** มีหน้าที่แจ้งข้อค้นพบ (invention Disclosure) ต่อ **ผู้รับทุน** และ **ผู้รับทุน** ต้อง รายงานการเปิดเผยข้อค้นพบดังกล่าวต่อ **ผู้ให้ทุน**



กำหนดให้ **ผู้รับทุน** หรือ **นักวิจัย** สามารถเป็นเจ้าของผลงานวิจัยและ นวัตกรรม โดยการแจ้งความประสงค์ขอเป็นเจ้าของผลงานวิจัยและ นวัตกรรม **พร้อมแผนและกลไกการใช้ประโยชน์ฯ** และให้ **ผู้ให้ทุน** ออกคำรับรองการเป็นเจ้าของผลงานวิจัยดังกล่าว



**เจ้าของผลงานวิจัย** มีหน้าที่ในการบริหารจัดการและการนำผลงานวิจัยและนวัตกรรมไปใช้ ประโยชน์ **ภายในระยะเวลา 2 ปี** และรายงานการใช้ประโยชน์ รวมถึงให้มีการจัดสรรรายได้ ให้กับ **นักวิจัย** ในโครงการ และ **ผู้ให้ทุน** มีหน้าที่ติดตามและแจ้งเตือนการใช้ประโยชน์



วันที่มีผลบังคับใช้  
**7 พ.ค. 2565**



ในกรณีภาคเอกชนหรือหน่วยงานอื่นร่วมให้ทุน ให้ความเป็นเจ้าของผลงานวิจัยนั้น เป็นไปตามที่กำหนดในสัญญาร่วมให้ทุน



**เจ้าของผลงานวิจัย** สามารถการขอขยายระยะเวลาการใช้ประโยชน์โดยให้แสดงถึงความ พยายามในการใช้ประโยชน์มายัง **ผู้ให้ทุน** พิจารณา



ในกรณีที่ไม่มีผู้ยื่นประสงค์ขอรับความเป็นเจ้าของผลงานวิจัยหรือ **เจ้าของผลงานวิจัย** ไม่นำผลงานไป ใช้ประโยชน์ภายในระยะเวลาที่กำหนดให้ความเป็นเจ้าของนั้นตกกลับมาเป็นของ **ผู้ให้ทุน**



สถานะของกฎหมายลำดับรอง

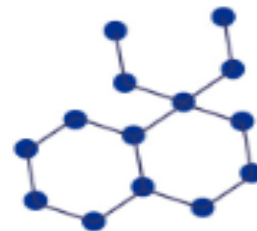
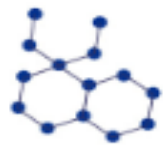
ประกาศในราชกิจจานุเบกษา  
**14/14**

สามารถโหลดกฎหมายลำดับรอง และประกาศอื่น ๆ ที่เกี่ยวข้องได้ที่



[https://www.tsri.or.th/  
download/legislation/51/](https://www.tsri.or.th/download/legislation/51/)

# ขั้นตอนการดำเนินการตาม Triup Act







# การบริหารจัดการงานวิจัยของ สวก. ตาม Triup Act

## การพิจารณาโครงการ

- ✓ มีแผนการนำไปใช้ประโยชน์
- ✓ กรณี มีเอกชนร่วมทุน ผู้รับทุน จะต้องมีการเจรจากับผู้ร่วมให้ทุน ให้ชัดเจนในสัดส่วนการร่วมทุน ความเป็นเจ้าของ สิทธิประโยชน์ ตามเกณฑ์ของหน่วยรับทุน แล้วนำ ข้อตกลงมาแนบสัญญาให้ทุน
- ✓ กรณี เอกชนเป็นผู้รับทุน นอกจาก คุณสมบัติตามเกณฑ์ที่กำหนด จะต้องมีความชัดเจนในการ นำไปใช้ประโยชน์และการแบ่งปัน ผลประโยชน์ให้นักวิจัย

## การจัดทำสัญญา

- ✓ สวก. ปรับปรุงรูปแบบ ของสัญญาให้ทุนให้สอดคล้องกับ TRIUP ACT
- ✓ กรณีมีสัญญาร่วมทุนจะ เป็นการทำสัญญา 3 ฝ่าย
- ✓ ปรับปรุงระเบียบ ข้อบังคับของ สวก. ให้ สอดรับกับ TRIUP ACT

## การติดตาม คก

ยังคงเดิม

- ✓ รายงานความก้าวหน้า รายงานฉบับสมบูรณ์

เพิ่มเติม

- ✓ แจ้งเตือนภายหลัง การลงนาม
- ✓ รายงานข้อค้นพบ ใหม่ (Invention )
- ✓ การยื่นขอความเป็น เจ้าของ

## การใช้ประโยชน์

- ✓ เป็นไปตามขั้นตอน ของ Triup Act คือ ตามแผนและกลไก ที่ได้เสนอ และ
- ✓ ต้องมีการใช้ ประโยชน์ผลงานวิจัย ภายในระยะเวลา
- ✓ มีการรายงานการใช้ ประโยชน์ของ เจ้าของผลงานวิจัย
- ✓ การจัดสรรรายได้ ให้กับนักวิจัย



แนวทางการพิจารณาข้อเสนอ  
โครงการวิจัยภายใต้

พ.ร.บ. ส่งเสริมการใช้ประโยชน์  
ผลงานวิจัยและนวัตกรรม พ.ศ. 2564



# แผนงานและกรอบวิจัยเพื่อการจัดสรรทุน ปีงบประมาณ 2567

01

แผนงานวิจัยเร่งพัฒนาการผลิตและการส่งออกอาหารและผลไม้ไทยคุณภาพสูง ให้ไทยเป็นผู้นำของโลก โดยเพิ่มมูลค่าทางเศรษฐกิจและประเทศที่สั่งซื้อ (F4)

02

แผนงานวิจัยพัฒนากระบวนการผลิตกระบวนการตลาด ผลิตภัณฑ์จากพืชและสัตว์เศรษฐกิจหลักของประเทศ ตลอดห่วงโซ่มูลค่า เพื่อเพิ่มมูลค่า และรายได้ของประเทศ (N3)

03

แผนงานพัฒนานวัตกรรมเพื่อเตรียมความพร้อมของวัยแรงงานในภาคชนบทและเมืองเข้าสู่การเป็นผู้สูงวัย (N12)

04

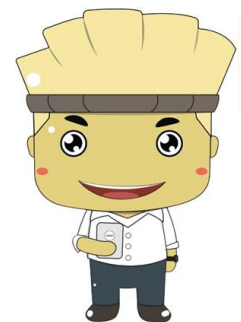
ยกระดับการเกษตรแบบ Smart farming ที่ครบห่วงโซ่มูลค่า ในชุมชนโดยใช้เทคโนโลยีและนวัตกรรม (N17)

05

แผนงานพัฒนาและเร่งแก้ไขปัญหาทรัพยากรธรรมชาติด้านนิเวศน์เกษตร (น้ำ ป่าไม้ ที่ดิน) รวมทั้ง ยกระดับการเป็นสังคมคาร์บอนต่ำ (N25)

06

แผนงานวิจัยพัฒนาเทคโนโลยี นวัตกรรม ต้นแบบ และระบบบริหารจัดการแบบบูรณาการ รวมถึงการบริหารจัดการน้ำด้านการเกษตร เพื่อลดความเสี่ยงและผลกระทบ รวมทั้ง การฟื้นฟูและช่วยเหลือในภาคการเกษตรและชนบทจากภัยพิบัติทางธรรมชาติและการเปลี่ยนแปลงสภาพภูมิอากาศ (N30)



ข้าว/พืชไร่

พืชสวน

สัตว์เศรษฐกิจ

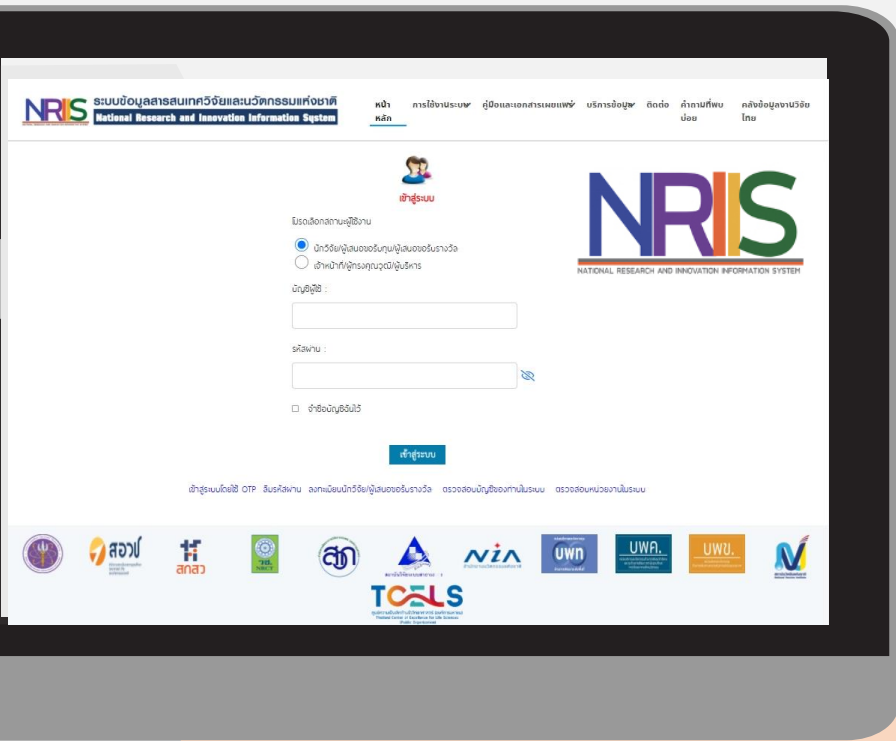
การบริหารจัดการน้ำเพื่อการเกษตร

สมุนไพรไทย

อาหาร

# การส่งข้อเสนอโครงการวิจัยเพื่อเสนอขอรับทุน

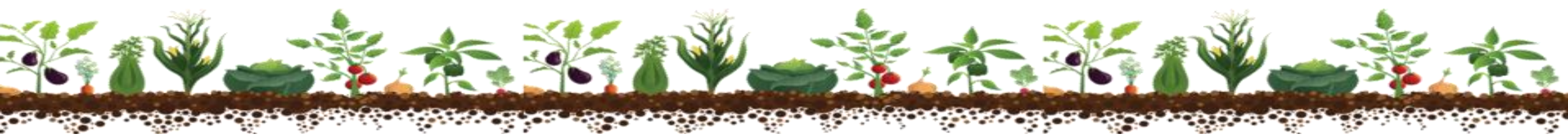
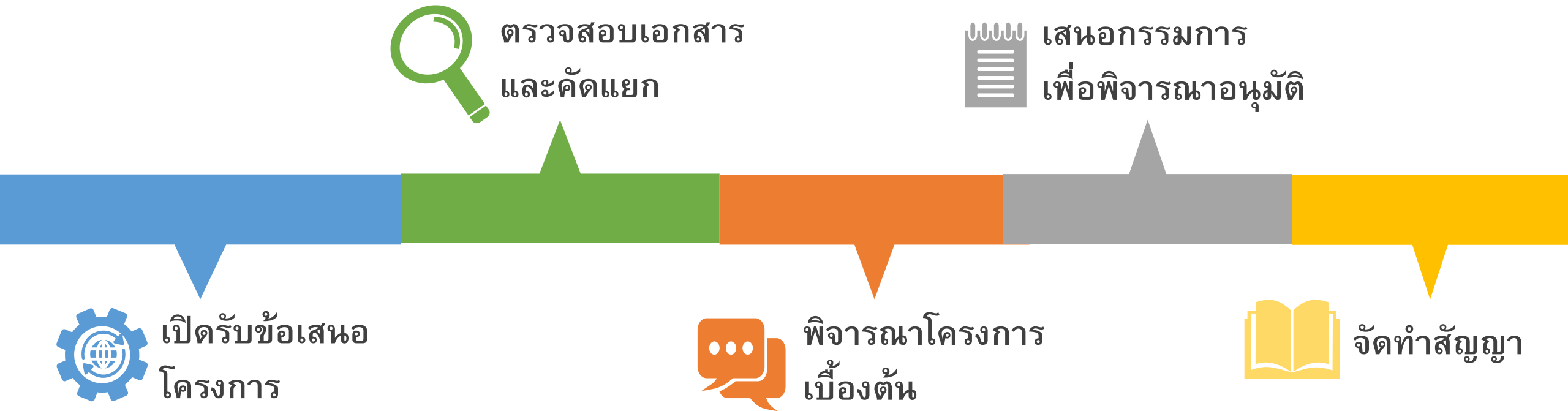
1. ยื่นข้อเสนอผ่านระบบ NRIIS



2. ดาวน์โหลดแบบฟอร์มของ สวก.



# การบริหารจัดการข้อเสนอโครงการวิจัย



# โครงการที่ สวทช. มุ่งเน้น

นวัตกรรมสู่ความยั่งยืน

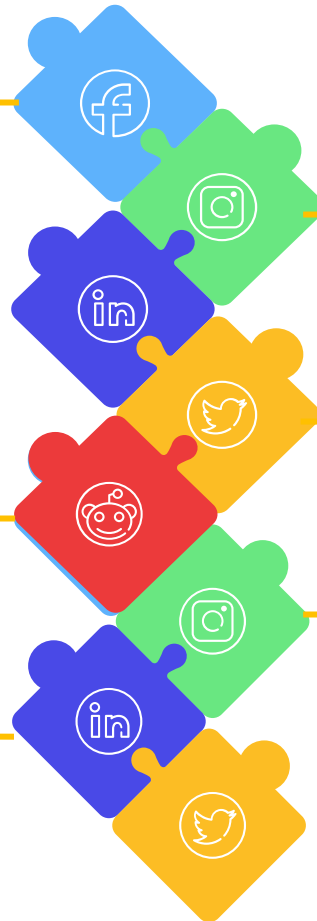
เกษตรกรมีรายได้มั่นคง

ลดการอุดหนุนจากภาครัฐ

ใช้ได้จริงกับเกษตรกร  
ทุกระดับ

ผู้ใช้ทุกระดับมีส่วนร่วมกับ  
งานวิจัยตั้งแต่เริ่มทำวิจัย

- เกษตรกร
- ผู้ประกอบการ
- หน่วยงานผู้ใช้หลัก



งานวิจัยเชิงระบบ

เพื่อเป็นข้อเสนอแนะเชิงนโยบาย แก้ไขปัญหา  
สินค้าเกษตรที่สำคัญ

มี impact สูงหรือสร้างความ  
เปลี่ยนแปลง และใช้ได้จริง

ตอบโจทย์นโยบายหรือ

ความเร่งด่วนของประเทศ

# การเขียนข้อเสนอโครงการ



กรณี มีเอกชนร่วมทุน ผู้รับทุนจะต้องมีการเจรจากับผู้ร่วมให้ทุนให้ชัดเจน ในสัดส่วนการร่วมทุน ความเป็นเจ้าของ สิทธิประโยชน์ ตามเกณฑ์ของหน่วยรับทุน แล้วนำข้อตกลงมาแนบสัญญาให้ทุน



1



ชื่อโครงการ  
วัตถุประสงค์



สื่อสารได้ในภาพรวมโครงการ  
สอดคล้องกับเป้าหมาย

2



หลักการ ที่มา และความสำคัญของปัญหา



Pain point

3



วิธีดำเนินการวิจัย และแผนการดำเนินงาน



ชัดเจนเห็นถึงความเป็นไปได้ในการบรรลุเป้าหมาย

4



งบประมาณ



เหมาะสมสอดคล้องกับวิธีดำเนินการวิจัย

5



เป้าหมายของผลผลิต (Output)  
ผู้ประโยชน์ (User)  
ผลลัพธ์ (Outcome)



ชัดเจน

โครงการที่งบประมาณสูง  
ควรระบุปัจจัยเสี่ยงที่จะทำให้  
โครงการไม่สำเร็จ พร้อมแผนการ  
บริหารจัดการด้วยนะครับ

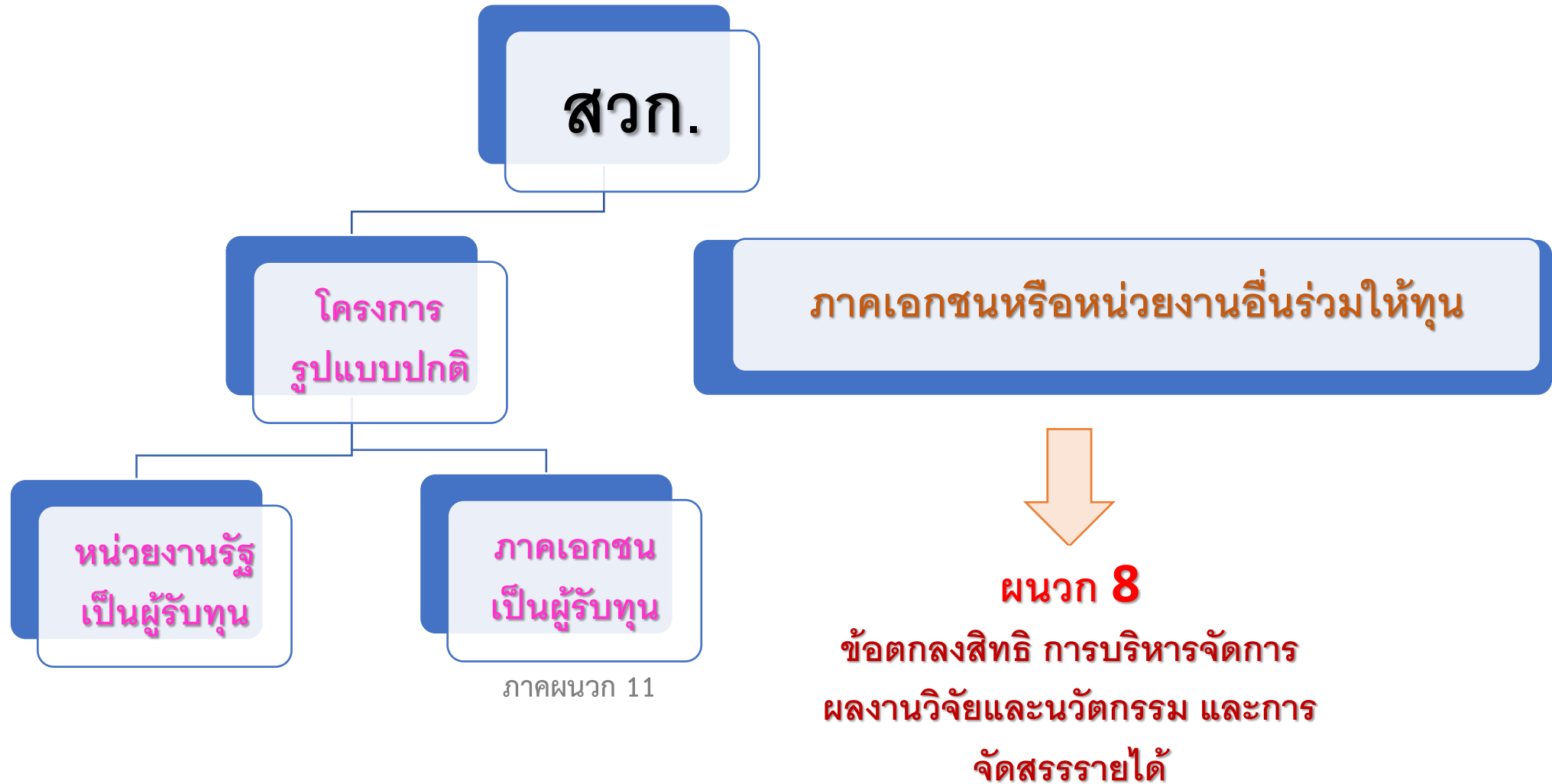


# แนวทางการพิจารณาโครงการวิจัย





# รูปแบบของโครงการวิจัยของ สวก.



# ภาพรวมการดำเนินโครงการวิจัย



## การบริหารงานวิจัย

- การรายงานความก้าวหน้า
- การติดตามและประเมินผลโครงการ
- การปรับแผนงาน
- การบริหารงบประมาณ
- การขอขยายระยะเวลา
- การปิดโครงการ

## การจัดการทรัพยากรสิ้นทางปัญญา

- การเผยแพร่ผลงานวิจัย
- การนำผลงานวิจัยไปใช้ประโยชน์
- การให้คำปรึกษาทางวิชาการ



## การเตรียมตัวก่อนเริ่มโครงการ

- เอกสารสำหรับจัดทำสัญญา
- การเปิดบัญชีธนาคาร
- เอกสารการเบิกจ่ายเงิน



## แนวปฏิบัติด้านการเงิน

- การใช้จ่าย/การเบิกจ่าย
- เงินรายได้ที่เกิดจากโครงการวิจัย/รายได้อื่นๆ
- การปิดบัญชีโครงการ





หลักการและรูปแบบการจัดทำสัญญาภายใต้  
พ.ร.บ. ส่งเสริมการใช้ประโยชน์ผลงานวิจัย  
และนวัตกรรม พ.ศ. 2564



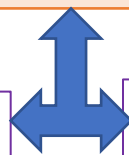
# รูปแบบสัญญา และการลงนามสัญญาของ สวก.

## 1. โครงการปกติ (สวก. ให้ทุน)

- (1) ลงนาม 2 ฝ่ายระหว่าง สวก. และผู้รับทุน
- (2) สิทธิในผลงานวิจัยและนวัตกรรมเป็นของผู้รับทุนเมื่อมีการเปิดเผยผลงานวิจัย และแจ้งความประสงค์ขอเป็นเจ้าของผลงานวิจัยและนวัตกรรม (เจ้าของผลงานวิจัยมีหน้าที่บริหาร IP)

### ผู้รับทุนเป็นหน่วยงานของรัฐ

ต้องมีระเบียบ หลักเกณฑ์ เกี่ยวกับการจัดสรรรายได้ให้แก่ นักวิจัยในกรณีที่มีรายได้จากการนำผลงานวิจัยและนวัตกรรมไปใช้ประโยชน์ (ต้องสอดคล้องกับ Trip Act)



### ผู้รับทุนเป็นเอกชน

ต้องทำข้อตกลงเกี่ยวกับการจัดสรรรายได้ในกรณีที่มีรายได้จากการนำผลงานวิจัยและนวัตกรรมไปใช้ประโยชน์ระหว่างผู้รับทุนและนักวิจัย และต้องนำข้อตกลงนั้นมาแนบท้าย

สัญญารับทุน

## 2. โครงการที่มีผู้ร่วมสนับสนุนทุนวิจัย (สวก. ร่วมกับผู้อื่นให้ทุน)

(1) ลงนามร่วมกันระหว่าง สวก. ผู้รับทุน และผู้ร่วมสนับสนุนทุนวิจัย

(2) สิทธิในผลงานวิจัยและนวัตกรรมเป็นไปตามข้อตกลงระหว่างผู้รับทุนและผู้ร่วมสนับสนุนฯ  
ที่แนบท้ายสัญญาฯ ข้อ (1)

ข้อตกลงตาม (2) อย่างน้อยต้องประกอบไปด้วยเนื้อหา ดังนี้

(1) ความเป็นเจ้าของสิทธิในผลงานวิจัยและนวัตกรรม

(2) สิทธิในการบริหารจัดการทรัพย์สินทางปัญญา

(3) การใช้สิทธิในผลงานวิจัยและนวัตกรรม

(4) การจัดสรรรายได้และผลประโยชน์ระหว่างกัน

(5) การจัดสรรรายได้ให้นักวิจัย



สวก. แบบฟอร์มข้อตกลงสิทธิ การบริหารจัดการผลงานวิจัยและนวัตกรรม และการจัดสรรรายได้ (ผนวก 8) สามารถนำไปปรับใช้ได้ หรือใช้แบบฟอร์มของผู้รับทุนเองได้ ซึ่งสาระสำคัญหลักในแบบฟอร์มของ สวก. มีดังนี้

1. ความเป็นเจ้าของผลงานวิจัยและผลพลอยได้ที่เกิดขึ้น เช่นหน่วยงานได้เป็นเจ้าของผลงานดังกล่าวบ้าง และสัดส่วนเป็นอย่างไร
2. การบริหารจัดการ IP หรือบริหารผลงานวิจัย
3. ค่าใช้จ่ายต่างๆ ที่เกิดจากการบริหารจัดการ IP หรือบริหารผลงานวิจัยทั้งในประเทศและต่างประเทศ
4. การแบ่งปันผลประโยชน์จากค่าตอบแทนการใช้ IP หรือผลงานวิจัยและนวัตกรรม
5. การจัดสรรรายได้ให้แก่นักวิจัย และเมื่อมีรายได้จากการนำผลงานวิจัยและนวัตกรรมไปใช้ประโยชน์
5. สิทธิประโยชน์อื่นๆ ที่จะได้รับ (ถ้ามี) เช่น ให้ใช้สิทธิแบบ Non-Exclusive / Exclusive



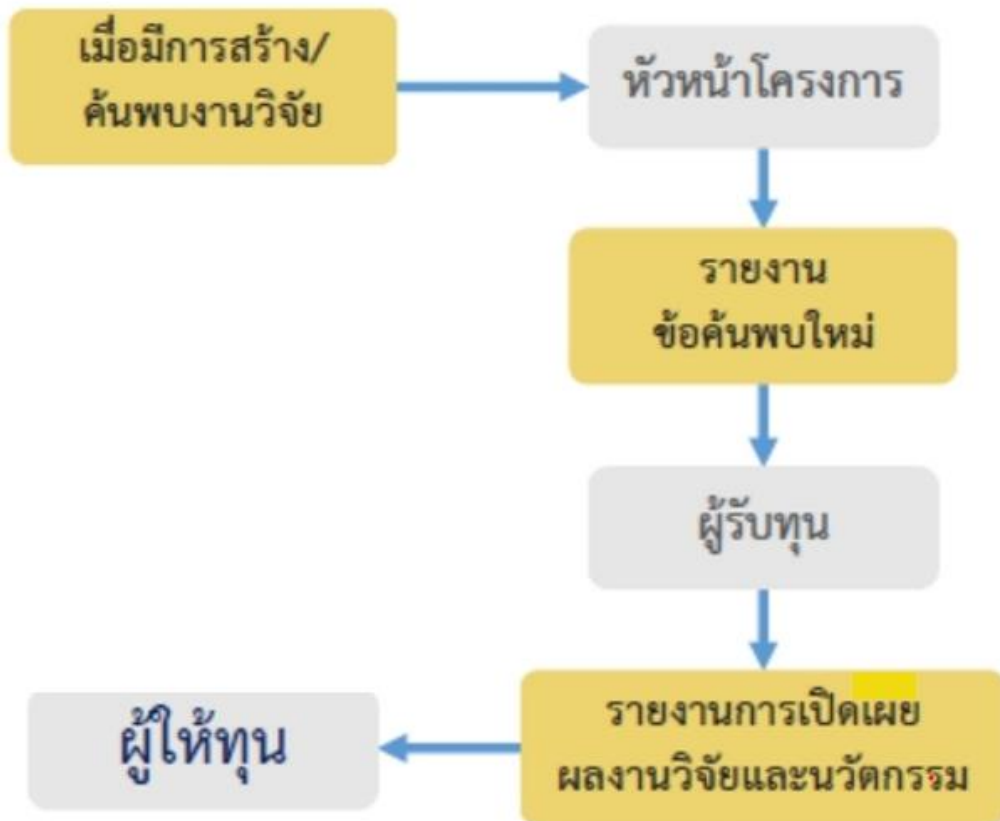




# ปฏิบัติตามหลักเกณฑ์และเงื่อนไขของ TriUp Act เปิดเผยข้อค้นพบ (Invention Disclosure)



## การเปิดเผยผลงานวิจัยและนวัตกรรม



หลังจากลงนามสัญญา ภายใน 180 วัน สวก.  
จะมีหนังสือแจ้งเตือนการเปิดเผยข้อค้นพบและขอความเป็นเจ้าของให้ผู้รับทุนทราบ เพื่อให้ผู้รับทุนยื่นรายงานการเปิดเผยผลงานวิจัยและขอความเป็นเจ้าของภายในระยะเวลาที่กฎหมายกำหนด







# ปฏิบัติตามหลักเกณฑ์และเงื่อนไขของ TriUp Act

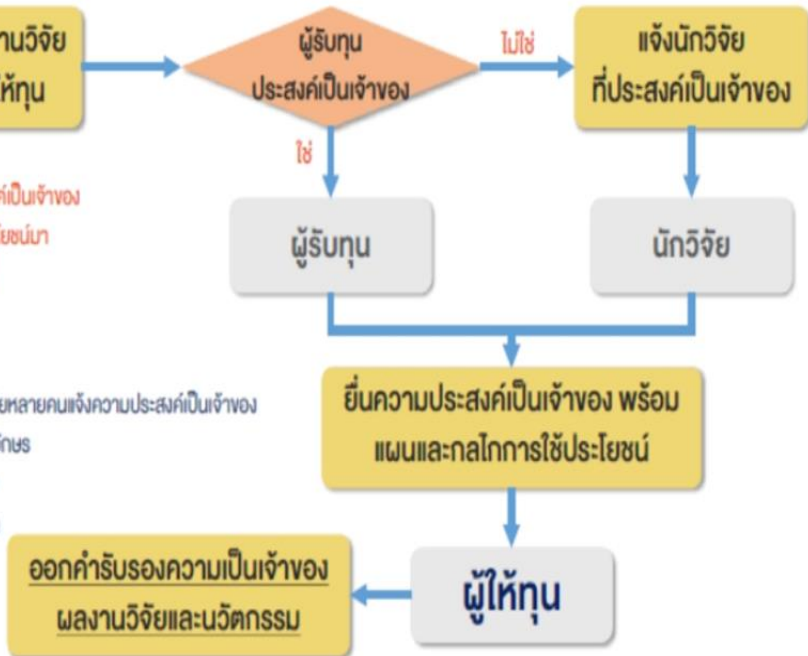
## ขอความเป็นเจ้าของผลงาน



### การขอเป็นเจ้าของผลงานวิจัยและนวัตกรรม

เมื่อมีการเปิดเผยผลงานวิจัยและนวัตกรรมต่อผู้ให้ทุน

**หมายเหตุ**  
ผู้รับทุนสามารถแจ้งความประสงค์เป็นเจ้าของและเสนอแผนและกลไกการใช้ประโยชน์มาพร้อมกับรายงานข้อค้นพบใหม่



**หมายเหตุ**  
ในกรณีที่ผู้รับทุนหลายรายหรือนักวิจัยหลายคนแจ้งความประสงค์เป็นเจ้าของ

- ให้ทำความตกลงกันเป็นลายลักษณ์อักษรว่าจะให้บุคคลใดมีสิทธิแต่ผู้เดียวหรือให้มีสิทธิร่วมกับในสัดส่วนที่ตกลงกัน
- หากไม่สามารถตกลงกันได้ ให้บุคคลทุกคนมีสิทธิในผลงานร่วมกันตามสัดส่วนที่ทำกัน

ความเป็นเจ้าของผลงานวิจัย จะตกเป็นของผู้รับทุน หรือ นักวิจัย ต่อเมื่อได้ยื่นขอเป็นเจ้าของ และผู้ให้ทุนได้ออกคำรับรอง

กรณีที่ผู้รับทุนรายงานการเปิดเผยผลงานวิจัยและนวัตกรรมแต่ไม่ได้ขอความเป็นเจ้าของมาในคราวเดียว สวท. จะมีหนังสือแจ้งเตือนให้ผู้รับทุนทราบ และให้ผู้รับทุนดำเนินการยื่นขอเป็นเจ้าของภายใน 1 ปีนับแต่วันที่ได้เปิดเผยผลงานวิจัยและนวัตกรรม

ในกรณีที่ผู้รับทุนไม่ยื่นขอความเป็นเจ้าของภายในระยะเวลาที่กำหนด สวท. จะมีหนังสือแจ้งให้นักวิจัยยื่นขอเป็นเจ้าของภายใน 1 ปีนับจากวันที่ สวท. แจ้งให้นักวิจัยทราบ

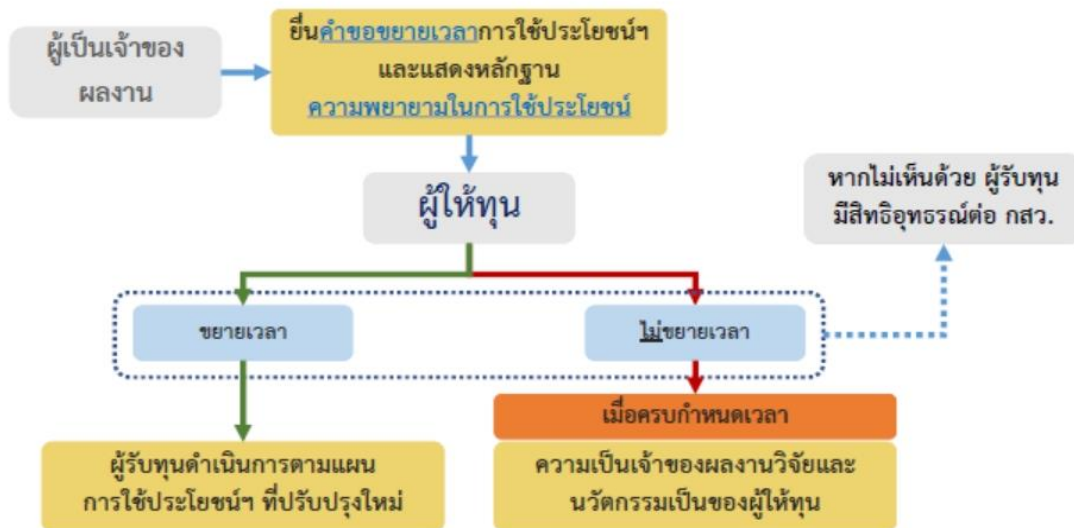




# ปฏิบัติตามหลักเกณฑ์และเงื่อนไขของ TriUp Act หน้าที่ของเจ้าของผลงานวิจัยและนวัตกรรม



## การขอขยายเวลาใช้ประโยชน์ผลงานวิจัยและนวัตกรรม



41

เจ้าของผลงานวิจัย มีหน้าที่ใช้ประโยชน์ในผลงานวิจัยและนวัตกรรม ตามแผนและกลไกการใช้ประโยชน์ ภายใน 2 ปี และ

ก่อนครบกำหนด สวก. จะแจ้งเตือนเป็นลายลักษณ์อักษรให้เจ้าของผลงานทราบล่วงหน้าไม่น้อยกว่า 30 วัน

เจ้าของผลงานวิจัยสามารถการขอขยายระยะเวลาการใช้ประโยชน์โดยให้แสดงถึงความพยายามในการใช้ประโยชน์มายังผู้ให้ทุนพิจารณา



สำนักงานพัฒนาการวิจัยการเกษตร (องค์การมหาชน)  
AGRICULTURAL RESEARCH DEVELOPMENT AGENCY (PUBLIC ORGANIZATION)



## ความพยายามในการใช้ประโยชน์ เช่น

- (ก) การดำเนินการตามแผนและกลไกการใช้ประโยชน์และมีผลการดำเนินการได้ตามแผนหรือไม่น้อยกว่าร้อยละห้าสิบของแผนดังกล่าว
- (ข) การระดมความคิดเห็นเพื่อวางยุทธศาสตร์ ไม่ว่าจะเป็นการใช้ประโยชน์ทางธุรกิจ หรือทางสาธารณประโยชน์
- (ค) กำหนดยุทธศาสตร์การใช้ประโยชน์ผลงานวิจัยและนวัตกรรม
- (ง) การสอบทานสถานะทางธุรกิจที่เกี่ยวข้องกับการนำผลงานวิจัยและนวัตกรรมไปใช้ประโยชน์ (Due diligence)
- (จ) การทำวิจัยตลาด (market survey)
- (ฉ) การพัฒนาต่อยอดระดับความพร้อมของเทคโนโลยี (Technology Readiness Level) ให้อยู่ในระดับที่สูงขึ้นตามสมควร
- (ช) การออกแบบรูปลักษณะภายนอกและบรรจุภัณฑ์
- (ซ) การแสวงหาบุคคลที่มีความสามารถเป็นผู้รับอนุญาตให้ใช้สิทธิ
- (ฌ) การวางแผนการลงทุนเกี่ยวกับผลงานวิจัยและนวัตกรรม
- (ญ) การเข้าร่วมงานแสดงผลงานสิ่งประดิษฐ์ การประกวด หรือการจับคู่ธุรกิจ
- (ฎ) การใช้ผลงานวิจัยและนวัตกรรมเพื่อเป็นส่วนหนึ่งของการพัฒนาผลงานวิจัยและนวัตกรรมอื่นที่มีความเชื่อมโยงหรือเกี่ยวข้องกัน

# ปฏิบัติตามหลักเกณฑ์และเงื่อนไขของ Triup Act การรายงานการใช้ประโยชน์ผลงานวิจัยและนวัตกรรม



1

ใช้ประโยชน์ผลงานวิจัย  
และนวัตกรรม (ม.12 วรรค3)

ภายในระยะเวลา 2 ปี นับแต่วันที่ผู้ให้ทุนได้ออกหนังสือ  
รับทราบความเป็นเจ้าของหรือระยะเวลาอื่นตามที่  
คณะกรรมการประกาศกำหนด

กรณีไม่ใช้ประโยชน์ก่อน  
ครบระยะเวลาที่กำหนด

ยื่นคำขอพร้อมแสดงหลักฐาน  
ความพยายามในการใช้  
ประโยชน์\*

(ม.13)

2

รายงานการใช้ประโยชน์  
ผลงานวิจัยและนวัตกรรม\*\*  
(ม.12)

3

จัดสรรรายได้\*\* (ม.14)

จัดสรรให้นักวิจัย

กรณีเป็น  
สถาบัน  
อุดมศึกษา

จัดสรรไปใช้สำหรับการ  
วิจัยและสร้างนวัตกรรม

เจ้าของผลงานวิจัยต้องรายงานการใช้ประโยชน์  
ผลงานวิจัยและนวัตกรรมทุกปีและตามที่กฎหมายกำหนด

การแจ้งเตือนให้เจ้าของผลงานวิจัยและนวัตกรรม  
จัดทำรายงานการใช้ประโยชน์

การแบ่งปันผลประโยชน์ในกรณีมีรายได้เกิดขึ้น  
ต้องมีการจัดสรรรายได้กลับคืนให้นักวิจัยในโครงการตาม  
หลักเกณฑ์ของแต่ละหน่วยงาน



สำนักงานพัฒนาการวิจัยการเกษตร (องค์การมหาชน)  
AGRICULTURAL RESEARCH DEVELOPMENT AGENCY (PUBLIC ORGANIZATION)



# การบริหารจัดการงานวิจัยของ สวก. ตาม Triup Act

## การพิจารณาโครงการ

- ✓ มีแผนการนำไปใช้ประโยชน์
- ✓ กรณี มีเอกชนร่วมทุน ผู้รับทุน จะต้องมีการเจรจากับผู้ร่วมให้ทุน ให้ชัดเจนในสัดส่วนการร่วมทุน ความเป็นเจ้าของ สิทธิประโยชน์ ตามเกณฑ์ของหน่วยรับทุน แล้วนำ ข้อตกลงมาแนบสัญญาให้ทุน
- ✓ กรณี เอกชนเป็นผู้รับทุน นอกจาก คุณสมบัติตามเกณฑ์ที่กำหนด จะต้องมีความชัดเจนในการ นำไปใช้ประโยชน์และการแบ่งปัน ผลประโยชน์ให้นักวิจัย

## การจัดทำสัญญา

- ✓ สวก. ปรับปรุงรูปแบบ ของสัญญาให้ทุนให้สอดคล้องกับ TRIUP ACT
- ✓ กรณีมีสัญญาร่วมทุนจะ เป็นการทำสัญญา 3 ฝ่าย
- ✓ ปรับปรุงระเบียบ ข้อบังคับของ สวก. ให้ สอดรับกับ TRIUP ACT

## การติดตาม คก

ยังคงเดิม

- ✓ รายงานความก้าวหน้า รายงานฉบับสมบูรณ์

เพิ่มเติม

- ✓ แจ้งเตือนภายหลัง การลงนาม
- ✓ รายงานข้อค้นพบ ใหม่ (Invention )
- ✓ การยื่นขอความเป็น เจ้าของ

## การใช้ประโยชน์

- ✓ เป็นไปตามขั้นตอน ของ Triup Act คือ ตามแผนและกลไก ที่ได้เสนอ และ
- ✓ ต้องมีการใช้ ประโยชน์ผลงานวิจัย ภายในระยะเวลา
- ✓ มีการรายงานการใช้ ประโยชน์ของ เจ้าของผลงานวิจัย
- ✓ การจัดสรรรายได้ ให้กับนักวิจัย



Thank you

# นำเสนอ



**เครือข่าย  
มหาวิทยาลัยราชภัฏ 38 แห่ง**



# ลำดับการนำเสนอ



1. มหาวิทยาลัยราชภัฏอุบลราชธานี โดย ผู้ช่วยศาสตราจารย์ ดร.กิตติ วิรุณพันธ์ รองผู้อำนวยการสถาบันวิจัยและพัฒนา

2. มหาวิทยาลัยราชภัฏนครราชสีมา

3. มหาวิทยาลัยราชภัฏสุราษฎร์ธานี

4. มหาวิทยาลัยราชภัฏเพชรบุรี โดย ผศ.ดร.พรรณี คอนจจอหอ รองอธิการบดี ฝ่ายยุทธศาสตร์การวิจัยและนวัตกรรม

-----พักรับประทานอาหารกลางวัน-----

5. มหาวิทยาลัยราชภัฏลำปาง โดย รศ.ฉติมา คุณยศยิ่ง ผู้อำนวยการสถาบันวิจัยและพัฒนา

6. มหาวิทยาลัยราชภัฏสวนสุนันทา

7. มหาวิทยาลัยราชภัฏสวนสงขลา

8. มหาวิทยาลัยราชภัฏสวนดุสิต



# การรับฟังความคิดเห็นและข้อเสนอแนะ





Thank you

# หลักเกณฑ์ สิทธิประโยชน์ทางทรัพย์สินทางปัญญา และการร่วมสนับสนุนทุนวิจัยกับ สวท. ก่อนที่ Triup Act มีผลบังคับใช้



การอนุญาตให้ใช้สิทธิผลงานวิจัย

In Cash  
>50-70%

In Cash  
>70%

In Cash <15%  
หรือ In Kind

In Cash  
15-30%

In Cash  
>30-50%

04

05

01

02

03

04

05

ไม่มีกรรมสิทธิ์ร่วม

มีกรรมสิทธิ์ร่วม

มีกรรมสิทธิ์ร่วม

มีกรรมสิทธิ์ร่วม

มีกรรมสิทธิ์ร่วม

ในทรัพย์สินทางปัญญาได้

ในทรัพย์สินทางปัญญา

Non-Exclusive

ในทรัพย์สินทาง

Exclusive

สิทธิเจรจาเป็นรายแรก

Non-Exclusive

Licensing

Licensing

Licensing

Licensing 5 ปี

ตลอดทรัพย์สิน

5 ปี

ตลอดทรัพย์สิน

ทางปัญญา

ทางปัญญา

หลังจากวันที่ 7 พฤษภาคม 2565 หลักเกณฑ์ฯ เป็นไปตามที่ผู้รับทุนกำหนด



# การลงนามสัญญาของ สวก.

## 1. โครงการปกติ

ลงนาม 2 ฝ่ายระหว่าง สวก. และผู้รับทุน

## 2. โครงการที่มีผู้ร่วมให้ทุนวิจัย

ลงนามร่วมกันระหว่าง สวก. ผู้รับทุน และผู้ร่วมให้ทุน

(ข้อ 2 ให้ตกลงเรื่องสิทธิความเป็นเจ้าของ และการบริหารจัดการผลงานวิจัยและนวัตกรรม และการจัดสรรรายได้ ผนวก 8)

สวก. แบบฟอร์มข้อตกลงสิทธิ การบริหารจัดการผลงานวิจัยและนวัตกรรม และการจัดสรรรายได้ (ผนวก 8) สามารถนำไปปรับใช้ได้ หรือใช้แบบฟอร์มของผู้รับทุนเองได้แต่อย่างน้อยต้องประกอบไปด้วยเนื้อหาตามที่กำหนดในผนวก 8





## โครงการที่มีภาคเอกชนหรือหน่วยงานอื่นร่วมให้ทุน



### โครงการแผนงานวิจัยหรือโครงการที่มีภาคเอกชนหรือหน่วยงานอื่นร่วมให้ทุน

มหาวิทยาลัย (ผู้รับทุน) ต้องตกลงเงื่อนไขในแต่ละโครงการให้ชัดเจน อาทิ

1. ความเป็นเจ้าของผลงานวิจัยและผลพลอยได้ที่เกิดขึ้น เช่น หน่วยงานได้เป็นเจ้าของผลงานดังกล่าวบ้าง และสัดส่วนเป็นอย่างไร
2. การบริหารจัดการ IP หรือบริหารผลงานวิจัย
3. ค่าใช้จ่ายต่างๆ ที่เกิดจากการบริหารจัดการ IP หรือบริหารผลงานวิจัยทั้งในประเทศและต่างประเทศ
4. การแบ่งปันผลประโยชน์จากค่าตอบแทนการใช้ IP หรือผลงานวิจัยและนวัตกรรม 
5. สิทธิประโยชน์อื่นๆ ที่จะได้รับ (ถ้ามี) เช่น ให้ใช้สิทธิแบบ Non-Exclusive / Exclusive 

ซึ่งหลักเกณฑ์การร่วมให้ทุน หรือการให้สิทธิประโยชน์ต่างๆ แนะนำ

- ให้ตกลงกันเป็นลายลักษณ์อักษร เพื่อนำมาแนบเป็นเอกสารแนบท้าย สัญญาให้ทุนของ สวก. (ผนวก 8)
- ให้ยึดตามระเบียบหรือข้อบังคับกลางของมหาวิทยาลัย (ถ้ามี) หรือจะตกลงกันเป็นรายกรณีไป โดยเมื่อได้ข้อสรุปหรือได้ข้อตกลงกันทุกฝ่ายแล้ว ควรทำข้อตกลงดังกล่าวเป็นลายลักษณ์อักษรลงนามโดยผู้มีอำนาจ
- การคิดเงินงบประมาณโครงการที่รับทุนจาก สวก. จะคิดทั้ง **In cash** และ **In kind** ดังนั้น **Proposal** ควรต้องแจกแจงรายละเอียดงบประมาณทั้งในส่วนของ **in cash** และ **in kind** ให้ชัดเจน
- ในกรณีที่มหาวิทยาลัย ประสงค์จะนำหลักเกณฑ์การร่วมทุนเดิมของ สวก. เป็นฐานในการใช้หรือพัฒนาต่อยอด เพิ่มเติม ทาง สวก. ก็ยินดีและไม่ขัดข้อง แต่ทั้งนี้ทั้งนั้น ต้องขึ้นอยู่กับ มหาวิทยาลัย (**Node**) และเอกชน ด้วยว่ายินยอมกับเงื่อนไขและหลักเกณฑ์ดังกล่าวหรือไม่
- ไม่ควรตกลงให้ความเป็นเจ้าของและการจัดสรรผลประโยชน์กลับมายัง สวก.

**\*\*** อาจสอบถามและขอคำแนะนำเพิ่มเติมกับหน่วยงานวิจัยและพัฒนาหรือสถาบันทรัพย์สินทางปัญญาของมหาวิทยาลัย