



**แผนยุทธศาสตร์สถาบันวิจัยและพัฒนา  
มหาวิทยาลัยราชภัฏพิบูลสงคราม**

**พ.ศ.2565 - 2570**



**RDI PSRU**  
RESEARCH AND DEVELOPMENT INSTITUTE

## สารบัญ

	หน้า
<b>ส่วนที่ 1 ข้อมูลทั่วไปสถาบันและพัฒนา</b>	1
ชื่อหน่วยงานที่ตั้ง และประวัติความเป็นมา	1
โครงสร้างองค์กร และโครงสร้างการบริหาร	2
โครงสร้างหน่วยงานสถาบันวิจัยและพัฒนา	3
คณะผู้บริหาร	4
จำนวนบุคลากร	5
ข้อมูลพื้นฐานอาคารสถานที่	8
<b>ส่วนที่ 2 การวิเคราะห์สภาพการณ์ปัจจุบันและแนวโน้มในอนาคต</b>	9
การวิเคราะห์สภาพแวดล้อมภายในและภายนอก (SWOT Analysis)	21
กระบวนการจัดทำยุทธศาสตร์	23
<b>ส่วนที่ 3 แผนยุทธศาสตร์สถาบันวิจัยและพัฒนา พ.ศ. 2565 – 2570</b>	24
วิสัยทัศน์ (Vision)	24
พันธกิจ (Mission)	24
ประเด็นยุทธศาสตร์	24
เป้าประสงค์และกลยุทธ์ของแผนยุทธศาสตร์ สถาบันวิจัยและพัฒนา พ.ศ. 2565 - 2570	25
ตัวชี้วัดของแผนยุทธศาสตร์ สถาบันวิจัยและพัฒนา พ.ศ. 2565 - 2570	27
ค่าเป้าหมายของตัวชี้วัดของแผนยุทธศาสตร์ สถาบันวิจัยและพัฒนา พ.ศ. 2565 - 2570	29
แผนภาพแสดงความเชื่อมโยงแนวทางการบริหารราชการ พ.ศ. 2565 - 2570	32
<b>ภาคผนวก</b>	
คำสั่ง สถาบันวิจัยและพัฒนา เรื่อง แต่งตั้งคณะกรรมการจัดทำแผนยุทธศาสตร์	35
สถาบันวิจัยและพัฒนา ระยะ 6 ปี พ.ศ. 2565 – 2570	

## คำนำ

แผนยุทธศาสตร์สถาบันวิจัยและพัฒนา พ.ศ. 2565 – 2570 ได้มุ่งเน้นการพัฒนาต่างๆ เพื่อให้เป็นองค์กรสนับสนุนส่งเสริมการวิจัย บริการวิชาการ โดยยึดหลักธรรมาภิบาลในการบริหารจัดการองค์กร เป็นเครื่องมือในการขับเคลื่อนการบริหารจัดการและการดำเนินงานของสถาบันวิจัยและพัฒนา ให้สามารถดำเนินงานบรรลุตามวัตถุประสงค์ได้อย่างมีประสิทธิภาพ และมีการกำหนดกลยุทธ์ให้สอดคล้องกับเป้าประสงค์ และเป้าหมายตามประเด็นยุทธศาสตร์

นอกจากนี้ แผนยุทธศาสตร์สถาบันวิจัยและพัฒนา พ.ศ. 2565 – 2570 ระยะ 6 ปี สถาบันวิจัยและพัฒนา จะถูกถ่ายทอดนโยบาย แผนงาน โครงการต่าง ๆ ไปสู่การปฏิบัติในส่วนงานต่าง ๆ ตามโครงสร้าง เป็นกรอบในการจัดทำแผนปฏิบัติการประจำปีในแต่ละปีให้สอดคล้องต่อไป ซึ่งทุกฝ่ายที่เกี่ยวข้องจะจัดทำโครงการเพื่อรองรับการดำเนินงานตามภารกิจ ที่รับผิดชอบเพื่อนำไปสู่การปฏิบัติที่เป็นรูปธรรมและสามารถบรรลุตามวัตถุประสงค์ของสถาบันต่อไป

สถาบันวิจัยและพัฒนา  
มหาวิทยาลัยราชภัฏพิบูลสงคราม

## ส่วนที่ 1

### ข้อมูลทั่วไปของสถาบันวิจัยและพัฒนา

#### ชื่อหน่วยงานที่ตั้ง และประวัติความเป็นมา

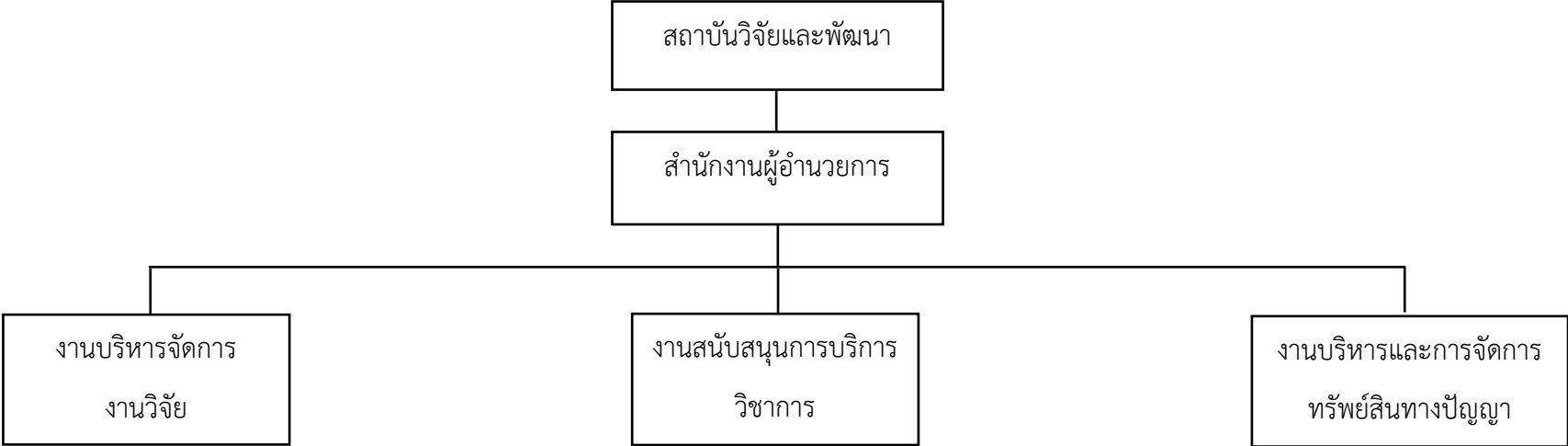
สถาบันวิจัยและพัฒนา เดิมมีฐานะเป็น “ศูนย์วิจัยและบริการศึกษา” ตามพระราชบัญญัติวิทยาลัยครู พ.ศ. 2518 มีสำนักงานตั้งอยู่ ณ บริเวณส่วนหนึ่งของบ้านพิบูล วิทยาลัยครูพิบูลสงคราม ถนนวังจันทร์ อำเภอเมืองพิษณุโลก จังหวัดพิษณุโลก ต่อมารัฐบาลได้ประกาศใช้พระราชบัญญัติสถาบันราชภัฏพิบูลสงคราม พ.ศ. 2538 ซึ่งได้มีการแบ่งส่วนราชการใหม่ โดยมีฐานะเป็น “สำนักวิจัยและบริการวิชาการ” ในปี พ.ศ. 2540 สำนักวิจัยและบริการวิชาการ ได้ย้ายสำนักงานมาอยู่บริเวณชั้น 1 อาคารศูนย์คอมพิวเตอร์ (ส่วนวังจันทร์) และต่อมาในปี พ.ศ. 2544 ได้ย้ายสำนักงานมาตั้งอยู่อาคาร 4 ชั้น 1 ห้อง 413 และ 414 สถาบันราชภัฏพิบูลสงคราม (ส่วนวังจันทร์) ใน พ.ศ. 2547 มีพระราชบัญญัติมหาวิทยาลัยราชภัฏ ทำให้สถาบันราชภัฏพิบูลสงครามเปลี่ยนสถานภาพเป็นมหาวิทยาลัยราชภัฏพิบูลสงคราม โดยแบ่งส่วนราชการภายในเป็น 10 ส่วนราชการ และสำนักวิจัยและบริการวิชาการ เปลี่ยนฐานะเป็น “สถาบันวิจัยและพัฒนา”

ปัจจุบันสถาบันวิจัยและพัฒนา ตั้งอยู่ที่อาคารศรีพิบูล มหาวิทยาลัยราชภัฏพิบูลสงคราม ส่วนทะเลแก้ว เลขที่ 156 หมู่ 5 ตำบลพลายชุมพล อำเภอเมืองพิษณุโลก จังหวัดพิษณุโลก สถาบันวิจัยและพัฒนา มีหัวหน้าส่วนราชการคือ ผู้อำนวยการสถาบัน มีรองผู้อำนวยการสถาบัน 3 คน และมีการแบ่งส่วนราชการภายในออกเป็น 1 หน่วยงานคือ สำนักงานผู้อำนวยการ โดยมีหัวหน้าสำนักงานผู้อำนวยการกำกับดูแล และหน่วยงานย่อยออกเป็น 3 หน่วยงาน ตามมติที่ประชุมสภามหาวิทยาลัยราชภัฏพิบูลสงคราม ครั้งที่ 184 (10/2564) วันที่ 30 ตุลาคม พ.ศ.2564 โดยแบ่งโครงสร้างองค์กรภายในออกเป็น 3 กลุ่มงานคือ งานบริหารจัดการงานวิจัย งานสนับสนุนการบริการวิชาการ และงานบริหารและการจัดการทรัพย์สินทางปัญญา

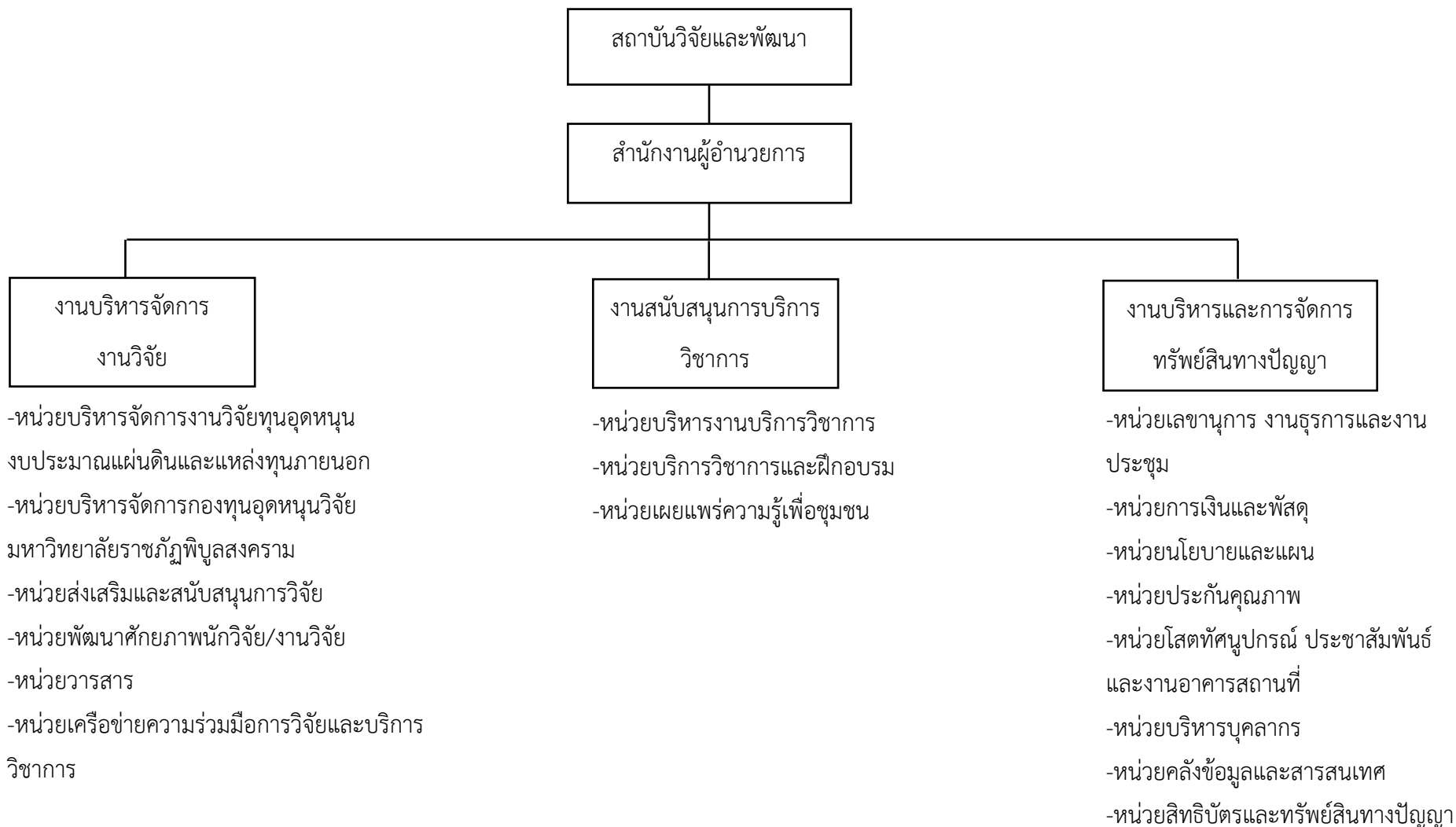
สถาบันวิจัยและพัฒนา มีผู้บริหารสถาบันวิจัยและพัฒนา ตั้งแต่เริ่มแรกจนถึงปัจจุบัน ดังนี้

ปี พ.ศ. 2518 – 2526	อาจารย์น้อย	ลายคราม
ปี พ.ศ. 2526 – 2531	ผู้ช่วยศาสตราจารย์จุมพต	ขำวีระ
ปี พ.ศ. 2531 – 2538	อาจารย์พนัส	พรหมมูล
ปี พ.ศ. 2538 – 2542	ผู้ช่วยศาสตราจารย์ ดร.สรรค์	วรอินทร์
ปี พ.ศ. 2542 – 2546	รองศาสตราจารย์ ดร.นงคราญ	กาญจนประเสริฐ
ปี พ.ศ. 2546 – 2552	รองศาสตราจารย์ ดร.อุไรวรรณ	วิจารณ์กุล
ปี พ.ศ. 2552 – 2554	ดร.ถาวร	พงษ์พานิช
ปี พ.ศ. 2555 – 2559	ดร.ชนิกานต์	คุ่มนง
ปี พ.ศ. 2559 – 2563	ผู้ช่วยศาสตราจารย์ ดร.ศิริสุภา	เอมหยวก
ปี พ.ศ. 2563 – ปัจจุบัน	รองศาสตราจารย์ ดร.ธันวดี	ศรีธาวีรัตน์

โครงสร้างองค์กร และโครงสร้างการบริหาร



โครงสร้างหน่วยงานสถาบันวิจัยและพัฒนา



## คณะผู้บริหาร



รองศาสตราจารย์ ดร.อันวดี ศรีวาริรัตน์  
ผู้อำนวยการสถาบันวิจัยและพัฒนา



ผู้ช่วยศาสตราจารย์ ดร.อนงค์ ศรีโสหา  
รองผู้อำนวยการสถาบันวิจัยและพัฒนา  
งานวางแผนและพัฒนา



ผู้ช่วยศาสตราจารย์ ดร.ธัญณภัทร์ เจริญพานิช  
รองผู้อำนวยการสถาบันวิจัยและพัฒนา  
งานสนับสนุนการบริการวิชาการ



ผู้ช่วยศาสตราจารย์ ดร.จิตติริน ก้อนคง  
รองผู้อำนวยการสถาบันวิจัยและพัฒนา  
งานบริหารจัดการงานวิจัย



นางสาวกัลนิกา พูลผล  
หัวหน้าสำนักงานผู้อำนวยการสถาบันวิจัยและพัฒนา

## จำนวนบุคลากร

### งานบริหารจัดการงานวิจัย



นางสาวปิยวดี น้อยน้ำใส  
เจ้าหน้าที่บริหารงานทั่วไป

รักษาการหัวหน้างานบริหารจัดการงานวิจัย



นางสาวรัตนา นาคสิงค์  
เจ้าหน้าที่บริหารงานทั่วไป



นางสาวปนัดดา กุลนาทล  
เจ้าหน้าที่บริหารงานทั่วไป



นายเจตน์นที ราชเมืองมูล  
เจ้าหน้าที่บริหารงานทั่วไป



นายชนกันต์ พันธุ์อุดม  
เจ้าหน้าที่บริหารงานทั่วไป



นางสาวนริสรา คงสุข  
เจ้าหน้าที่บริหารงานทั่วไป



## งานสนับสนุนการบริการวิชาการ



นางจิตรา มีคำ

นักวิชาการศึกษา

รักษาการหัวหน้างานสนับสนุนการบริการวิชาการ



นางสาวกัณฐรีรัตน์ ศรีเบญจมาศ

เจ้าหน้าที่บริหารงานทั่วไป



นางดาญาวี ฤกษ์คง

เจ้าหน้าที่บริหารงานทั่วไป

## งานบริหารและการจัดการทรัพย์สินทางปัญญา



นายสามารถ เน่าบู  
นักวิชาการคอมพิวเตอร์  
รักษาการหัวหน้างานบริหารและทรัพย์สินทางปัญญา



นางสาวณัฐมน วิจารณกุล  
เจ้าหน้าที่บริหารงานทั่วไป



นางสาวมาลัย ใจงาม  
เจ้าหน้าที่บริหารงานทั่วไป



นางสาวสุภาพร กลิ่นนาค  
เจ้าหน้าที่บริหารงานทั่วไป



นางสาวจุฬาพัฒน์ สิงหวน  
เจ้าหน้าที่บริหารงานทั่วไป



นางสาวจิตาภา ธรรมรักษ์กุล  
เจ้าหน้าที่บริหารงานทั่วไป

## ข้อมูลพื้นฐานอาคารสถานที่

สถาบันวิจัยและพัฒนา มหาวิทยาลัยราชภัฏพิบูลสงคราม

อาคารศรีพิบูล มหาวิทยาลัยราชภัฏพิบูลสงคราม

156 หมู่ 5 ตำบลพลายชุมพล อำเภอเมือง จังหวัดพิษณุโลก 65000

โทรศัพท์ 055 – 267038 โทรสาร 055 – 267038

เว็บไซต์ <https://research.psu.ac.th>

อีเมล [rdi@psu.ac.th](mailto:rdi@psu.ac.th), [rdipsru@gmail.com](mailto:rdipsru@gmail.com)

## ส่วนที่ 2

### การวิเคราะห์สภาพการณ์ปัจจุบันและแนวโน้มในอนาคต

กระบวนการวางแผนเป็นการกำหนดทิศทางหรือแนวทางการดำเนินงานในอนาคตขององค์กร เน้นกระบวนการและจุดมุ่งหมายรวมที่หน่วยงานหรือองค์กรมุ่งหวังให้เกิดขึ้นในอนาคตเป็นเครื่องมือที่จะช่วยในการบริหารและการจัดการขององค์กรมีประสิทธิภาพสูงสุด การปฏิรูปการศึกษาตามพระราชบัญญัติการศึกษาแห่งชาติ พ.ศ. 2542 แก้ไขเพิ่มเติม (ฉบับที่ 2) พ.ศ. 2545 ตลอดจนการปฏิรูประบบราชการตามแผนปฏิรูประบบบริหารภาครัฐ จึงได้เน้นให้หน่วยงานภาครัฐมีการใช้แผนกลยุทธ์ของส่วนราชการและการตรวจสอบผลสัมฤทธิ์ของงาน เพื่อให้ทุกหน่วยงานมีแนวทางและทิศทางที่ชัดเจน สามารถตรวจสอบผลสัมฤทธิ์ของงานได้ ซึ่งแผนกลยุทธ์ดังกล่าวสามารถที่จะปรับเปลี่ยนได้ตลอดเวลา เพื่อให้สอดคล้องกับนโยบายของมหาวิทยาลัย

ปัจจุบันสถาบันวิจัยและพัฒนาใช้แผนกลยุทธ์สถาบันวิจัยและพัฒนา มหาวิทยาลัยราชภัฏพิบูลสงคราม พ.ศ. 2560 – 2564 เป็นแนวทางในการดำเนินงานของหน่วยงาน ซึ่งแผนดังกล่าวจำเป็นต้องมีการเปลี่ยนแปลงให้สอดคล้องกับ แผนยุทธศาสตร์เพื่อการพัฒนาของมหาวิทยาลัยราชภัฏพิบูลสงคราม ประจำปีงบประมาณ พ.ศ. 2565 – 2570 เพื่อเป็นแนวทางดำเนินการให้บรรลุเป้าหมายของวิสัยทัศน์ของมหาวิทยาลัยที่ว่า “ผลิตบัณฑิตนักปฏิบัติ สร้างสรรค์เทคโนโลยีและนวัตกรรมสู่สังคม”

สถาบันวิจัยและพัฒนา จึงได้จัดทำแผนยุทธศาสตร์ ปี พ.ศ. 2565 – 2570 โดยได้ศึกษาและพิจารณากรอบภารกิจต่าง ๆ ที่เกี่ยวข้องร่วมกับสถานการณ์ที่คาดว่าจะเกิดขึ้นในอนาคต ดังนี้

#### กรอบแนวคิดในการจัดทำแผนยุทธศาสตร์

##### 1) พระราชบัญญัติมหาวิทยาลัยราชภัฏ พ.ศ. 2547

มาตรา 7 คือ “ให้มหาวิทยาลัยเป็นสถาบันอุดมศึกษา เพื่อการพัฒนาท้องถิ่นที่เสริมสร้างพลังปัญญาของแผ่นดิน ฟื้นฟูพลังการเรียนรู้ เชิดชูภูมิปัญญาของท้องถิ่น สร้างสรรค์ ศิลปวิทยา เพื่อความเจริญก้าวหน้าอย่างมั่นคงและยั่งยืนของปวงชน มีส่วนร่วมในการจัดการ การบำรุงรักษา การใช้ประโยชน์จากทรัพยากรธรรมชาติ และสิ่งแวดล้อมอย่างสมดุล และยั่งยืน โดยมีวัตถุประสงค์ให้การศึกษา ส่งเสริมวิชาการและวิชาชีพชั้นสูง ทำการสอน วิจัย ให้บริการทางวิชาการแก่สังคม ปรับปรุง ถ่ายทอดและพัฒนาเทคโนโลยีศิลปะและวัฒนธรรม ผลิตครูและส่งเสริมวิทยฐานะครู”

##### 2) ทิศทางของแผนพัฒนาเศรษฐกิจและสังคมแห่งชาติ ฉบับที่ 13 (พ.ศ. 2566 – 2570)

แผนพัฒนาฯ ฉบับที่ 13 มีจุดมุ่งหมายสูงสุดเพื่อขับเคลื่อนการพัฒนาประเทศให้สามารถบรรลุผลตามเป้าหมายการพัฒนาระยะยาวที่กำหนดไว้ในยุทธศาสตร์ชาติ โดยมุ่งหวังให้แผนพัฒนาฯ ฉบับที่ 13 (พ.ศ. 2566 – 2570) ทำหน้าที่เป็นกลไกในการขับเคลื่อนที่มีลำดับความสำคัญสูงต่อการพัฒนาประเทศในระยะ 5 ปี และเพื่อผลักดันให้ประเทศสามารถก้าวข้ามความท้าทายต่าง ๆ เพื่อขับเคลื่อนสู่ความเจริญเติบโตที่ทุกภาคส่วนได้รับประโยชน์อย่างเท่าเทียมกัน โดยแผนพัฒนาฯ ฉบับที่ 13 ได้กำหนดทิศทางและเป้าหมายของการพัฒนาบนพื้นฐานของหลักการและแนวคิดที่สำคัญ 4 ประการ ได้แก่

1. หลักปรัชญาของเศรษฐกิจพอเพียง โดยการสืบสาน รักษา ต่อยอดการพัฒนาตามหลักปรัชญาของเศรษฐกิจพอเพียง ซึ่งตั้งอยู่บนพื้นฐานของ *ความพอประมาณ ความมีเหตุผล การสร้างภูมิคุ้มกันที่ดี* ควบคู่กับการใช้เงื่อนไข 2 ประการเพื่อกำกับการกำหนดทิศทางและประเด็นการพัฒนาในส่วนต่าง ๆ ได้แก่ *เงื่อนไขความรู้* โดยการใช้องค์ความรู้ทางวิชาการที่รอบด้าน และ *เงื่อนไขคุณธรรม* โดยยึดถือผลประโยชน์ของประชาชนและความเป็นธรรมในทุกมิติของสังคม

2. แนวคิด *Resilience* ซึ่งเป็นแนวคิดที่มุ่งเน้นการลดความเปราะบางต่อความเปลี่ยนแปลง อันประกอบด้วยการพัฒนาความสามารถใน 3 ระดับ ได้แก่ (1) *การพร้อมรับ (Cope)* หมายถึง ความสามารถในการบริหารจัดการภายใต้สภาวะวิกฤติ ให้สามารถยืดหยุ่นและต้านทานความยากลำบาก รวมถึงฟื้นคืนกลับสู่สภาวะปกติได้อย่างรวดเร็ว (2) *การปรับตัว (Adapt)* หมายถึง การปรับทิศทาง รูปแบบ และแนวทางการพัฒนาให้สอดคล้องกับความเปลี่ยนแปลง พร้อมกระจายความเสี่ยงและปรับตัวอย่างเท่าทันเพื่อแสวงหาประโยชน์จากสิ่งที่เกิดขึ้น และ (3) *การเปลี่ยนแปลงเพื่อพร้อมเติบโตอย่างยั่งยืน (Transform)* หมายถึง การเปลี่ยนแปลงเชิงโครงสร้างและปัจจัยพื้นฐานให้สอดคล้องกับความเปลี่ยนแปลง

3. เป้าหมายการพัฒนาอย่างยั่งยืนของสหประชาชาติ ซึ่งอยู่บนพื้นฐานของแนวคิด “*ไม่ทิ้งใครไว้ข้างหลัง*” โดยมุ่งเสริมสร้าง *คุณภาพชีวิตที่ดีให้กับประชาชนทุกกลุ่ม* ทั้งในมิติของการมีปัจจัยที่จำเป็นสำหรับการดำรงชีวิตขั้นพื้นฐานที่เพียงพอ การมีสภาพแวดล้อมที่ดี การมีปัจจัยสนับสนุนให้มีสุขภาพที่สมบูรณ์ทั้งทางร่างกายและจิตใจ การมีโอกาสที่จะใช้ศักยภาพของตนในการสร้างความเป็นอยู่ที่ดี รวมถึงการมุ่งส่งต่อ *ทรัพยากรธรรมชาติ* และ *สิ่งแวดล้อมที่ดีไปยังคนรุ่นต่อไป*

4. โมเดลเศรษฐกิจ *BCG* ซึ่งเป็นแนวคิดการพัฒนาเศรษฐกิจใน 3 รูปแบบควบคู่กัน ได้แก่ *เศรษฐกิจชีวภาพ เศรษฐกิจหมุนเวียน และเศรษฐกิจสีเขียว* โดยอาศัยฐานศักยภาพและความเข้มแข็งของประเทศ อันประกอบด้วยความหลากหลายทางชีวภาพและความหลากหลายทางวัฒนธรรม พร้อมกับการ *ใช้ประโยชน์จากองค์ความรู้ทางด้านวิทยาศาสตร์ เทคโนโลยี และนวัตกรรมในการสร้างมูลค่าเพิ่ม* เพื่อผลักดันให้ประเทศมีการเจริญเติบโตทางเศรษฐกิจอย่างยั่งยืน และสามารถกระจายรายได้ โอกาส และความมั่งคั่งได้อย่างทั่วถึง นอกจากนี้ การจัดทำแผนพัฒนาฯ ฉบับที่ 13 ยังคำนึงถึงเงื่อนไขและข้อจำกัดของการพัฒนาประเทศที่สืบเนื่องมาจากการแพร่ระบาดของโรคโควิด-19 รวมทั้งปัจจัยต่าง ๆ ที่เกี่ยวข้องทั้งทางตรงและทางอ้อม ซึ่งจะส่งผลให้บริบทของประเทศและของโลกเปลี่ยนแปลงไปในอนาคต

### 3) ยุทธศาสตร์การวิจัยและนวัตกรรม 20 ปี (พ.ศ. 2560 – 2579)

ยุทธศาสตร์การวิจัยและนวัตกรรม 20 ปี (พ.ศ. 2560 – 2579) (ร่าง) ได้น้อมนำหลักปรัชญาของเศรษฐกิจพอเพียงและศาสตร์พระราชาสู่การพัฒนาที่ยั่งยืนมาเป็นแนวทางในการจัดทำ รวมทั้งได้ทบทวนนโยบายและแผนที่เกี่ยวข้องกับการวิจัยและนวัตกรรมในประเทศไทย ได้แก่ ร่างยุทธศาสตร์ชาติระยะ 20 ปี (พ.ศ. 2560 – 2579) แผนพัฒนาเศรษฐกิจและสังคมแห่งชาติ ฉบับที่ 12 (พ.ศ. 2560 – 2564) แผนการขับเคลื่อนและปฏิรูประบบวิจัยแบบบูรณาการของประเทศ กรอบยุทธศาสตร์การวิจัยแห่งชาติ 20 ปี ร่างนโยบายและยุทธศาสตร์การวิจัยแห่งชาติ ฉบับที่ 9 (พ.ศ. 2560 – 2564) นโยบายและแผนวิทยาศาสตร์ เทคโนโลยีและนวัตกรรมแห่งชาติ ฉบับที่ 1 (พ.ศ. 2555 – 2564) รายงานของคณะกรรมการปฏิรูปวิทยาศาสตร์ เทคโนโลยี วิจัย

นวัตกรรมและทรัพย์สินทางปัญญา สถาปนาปฏิรูปแห่งชาติ รวมทั้งเป้าหมายการพัฒนาที่ยั่งยืน ที่เป็นเป้าหมายของประชาคมโลกยุทธศาสตร์การวิจัยและนวัตกรรม 20 ปี (พ.ศ. 2560 – 2579) ได้กำหนดวิสัยทัศน์ว่า “ประเทศไทยใช้การวิจัยและนวัตกรรมเป็นกำลังอำนาจแห่งชาติ เพื่อก้าวไปสู่ประเทศที่พัฒนาแล้ว ภายใน 20 ปีด้วยความมั่นคง มั่งคั่ง ยั่งยืน” โดยประกอบด้วย 4 ยุทธศาสตร์ ดังนี้

*ยุทธศาสตร์ที่ 1* การวิจัยและนวัตกรรมเพื่อการสร้างความมั่นคงทางเศรษฐกิจ เน้นการกำหนดโจทย์วิจัยที่มาจาก ความต้องการของประเทศ (Demand side) เพื่อสร้างนวัตกรรมที่สามารถนำไปใช้ประโยชน์เชิงพาณิชย์ได้จริง โดยเลือกการวิจัยและนวัตกรรมในสาขาที่ประเทศไทยมีศักยภาพทั้งภาคอุตสาหกรรมการผลิตและบริการ และ ภาคเกษตร ด้วยการสร้างนวัตกรรมแบบเกลียว 3 สาย (Triple helix) ที่เน้นความร่วมมือกันของมหาวิทยาลัย สถาบันวิจัย และภาคเอกชนในทุกกระดับ โดยส่งเสริมให้ภาคเอกชนมีบทบาทนำ รวมทั้งการสร้างเครือข่ายความร่วมมือระดับนานาชาติ โดยมีภาครัฐในการส่งเสริมและสนับสนุนให้เกิดความร่วมมือดังกล่าว

*ยุทธศาสตร์ที่ 2* การวิจัยและนวัตกรรมเพื่อการพัฒนาสังคมและสิ่งแวดล้อม เน้นประเด็นสำคัญทางสังคม ของประเทศที่ต้องใช้การวิจัยและนวัตกรรม เป็นเครื่องมือในการขับเคลื่อนสังคมไทย ได้แก่ การเข้าสู่สังคมสูงวัย แรงงานทักษะสูงและเฉพาะทางซึ่งมีแนวโน้มขาดแคลน แรงงานทักษะต่ำ ซึ่งมีโอกาสตกงาน การแก้ปัญหา ความเหลื่อมล้ำหรือความไม่เท่าเทียม การยกระดับคุณภาพชีวิตของประชาชนทุกกลุ่ม ทั้งด้านสุขภาพ การศึกษา และการเข้าถึงบริการและสวัสดิการของรัฐ การเตรียมความพร้อมของสังคมไทยให้พร้อมรองรับกระแสโลกาภิวัตน์ ของวัฒนธรรมโลกที่รวดเร็วขึ้นในยุคดิจิทัล และการพัฒนาระบบบริหารจัดการน้ำ ทรัพยากรธรรมชาติอื่น ๆ และ สิ่งแวดล้อมที่มีประสิทธิภาพ

*ยุทธศาสตร์ที่ 3* การวิจัยและนวัตกรรมเพื่อการสร้างองค์ความรู้พื้นฐานของประเทศ เน้นการวิจัยที่สร้างองค์ความรู้พื้นฐานเพื่อการสะสมองค์ความรู้ การต่อยอดไปสู่การประยุกต์ใช้องค์ความรู้ และการต่อยอดไปสู่ นวัตกรรมทางเศรษฐกิจหรือนวัตกรรมทางสังคม รวมทั้งการสร้างนวัตกรรมเพื่อให้ภาคอุตสาหกรรมสามารถนำไปใช้ประโยชน์โดยตรงผ่านการสร้างและพัฒนาเทคโนโลยี เพื่อให้ประเทศไทยเป็นผู้นำในระดับนานาชาติ ในงานวิจัยที่ประเทศไทยมีความเข้มแข็ง

*ยุทธศาสตร์ที่ 4* การพัฒนาโครงสร้างพื้นฐาน บุคลากร และระบบวิจัยและนวัตกรรมของประเทศ เน้นการพัฒนา โครงสร้างพื้นฐานทางการวิจัยและนวัตกรรมของประเทศ การพัฒนาระบบสนับสนุนเพื่อยกระดับคุณภาพ ผลงานวิจัยและนวัตกรรมให้สามารถสร้างผลกระทบสูงทางเศรษฐกิจและสังคม การพัฒนาระบบบริหารจัดการ งานวิจัยเพื่อนำไปสู่การใช้ประโยชน์อย่างเป็นรูปธรรม การพัฒนามาตรการแรงจูงใจเพื่อส่งเสริมให้ภาคเอกชน ลงทุนวิจัยและนวัตกรรม การเพิ่มจำนวนบุคลากรวิจัยและนวัตกรรมในภาครัฐ ภาคการศึกษา และภาคเอกชน รวมทั้งการปฏิรูประบบวิจัยและนวัตกรรมของประเทศ

#### 4) ยุทธศาสตร์มหาวิทยาลัยราชภัฏเพื่อการพัฒนาท้องถิ่น ระยะ 20 ปี (พ.ศ. 2560 - 2579)

มหาวิทยาลัยราชภัฏน้อมนำพระราชโองบายด้านการศึกษในการเป็นสถาบันการศึกษาเพื่อการพัฒนาท้องถิ่น โดยจัดทำยุทธศาสตร์มหาวิทยาลัยราชภัฏเพื่อการพัฒนาท้องถิ่นระยะ20ปี (พ.ศ.2560-2579) ซึ่งมีวิสัยทัศน์เป็นมหาวิทยาลัยราชภัฏเป็นสถาบันที่ผลิตบัณฑิตที่มี อัตลักษณ์มีคุณภาพมีสมรรถนะและเป็นสถาบันหลัก ที่บูรณาการองค์ความรู้สู่นวัตกรรมในการพัฒนาท้องถิ่นเพื่อสร้างความมั่นคงให้กับประเทศ โดยมียุทธศาสตร์ที่เกี่ยวข้องดังนี้

*ยุทธศาสตร์ที่ 1* การพัฒนาท้องถิ่น เป้าหมาย ด้านเศรษฐกิจ ด้านสังคม ด้านสิ่งแวดล้อม และด้านการศึกษา โดยที่กลยุทธ์ ดังนี้

1. สร้างและพัฒนาความร่วมมือกับผู้ว่าราชการจังหวัดในการวางแผนพัฒนาเชิงพื้นที่ และดำเนินโครงการตามพันธกิจและศักยภาพของมหาวิทยาลัยโดยกำหนดเป้าหมายเชิงปริมาณ และคุณภาพ รวมถึงกำหนดเวลา (Timeline) ในการดำเนินการทุกขั้นตอนอย่างเป็นรูปธรรม (ระยะสั้น ระยะกลาง และระยะยาว)

2. บูรณาการความร่วมมือในมหาวิทยาลัยและภายนอกมหาวิทยาลัย (ภาครัฐ ภาคเอกชน ภาคประชาสังคม) ในการดำเนินโครงการพัฒนาให้บรรลุตามเป้าหมายอย่างมีนัยสำคัญ

3. บูรณาการการจัดการเรียนการสอน การวิจัยของนักศึกษา และอาจารย์กับการพัฒนา ท้องถิ่น

*ยุทธศาสตร์ที่ 4* การพัฒนาระบบ บริหารจัดการ โดยมีกลยุทธ์

1. ส่งเสริมบุคลากรที่เป็นคนดีและคนเก่งให้พัฒนาและแสดงออกถึงความรู้ ความสามารถ และศักยภาพในการพัฒนามหาวิทยาลัยและท้องถิ่นอย่างเต็มที่

2. เพิ่มบทบาทการเป็นมหาวิทยาลัยเพื่อท้องถิ่นโดยให้ความสำคัญกับการบูรณาการการเรียนการสอนกับการพัฒนาท้องถิ่น และการสร้างผลประโยชน์จากทรัพย์สินทางปัญญา

3. สร้างเครือข่ายความร่วมมือกับองค์กรภายในและต่างประเทศเพื่อเสริม สร้างประสิทธิผลตามวิสัยทัศน์และพันธกิจของมหาวิทยาลัยราชภัฏ

4. ปรับปรุงพัฒนาระบบบริหารจัดการโดยเฉพาะฐานข้อมูลงบประมาณ และบุคลากรให้ทันสมัย รวดเร็ว มีประสิทธิภาพ โปร่งใส และมีธรรมาภิบาล

#### 5) แผนด้านวิทยาศาสตร์ วิจัยและนวัตกรรม พ.ศ. 2563 – 2565 ฉบับปรับปรุงงบประมาณ 2565

สำนักงานคณะกรรมการส่งเสริมวิทยาศาสตร์ วิจัยและนวัตกรรม (สกสว.) ร่วมกับ สำนักงานสภานโยบายการอุดมศึกษา วิทยาศาสตร์ วิจัยและนวัตกรรมแห่งชาติ (สอวช.) ภายใต้กระทรวงการอุดมศึกษา วิทยาศาสตร์ วิจัย และนวัตกรรม (อว.) ได้หารือถึงแนวทางการทำงานออกแบบการสนับสนุนงบประมาณ วิทยาศาสตร์ วิจัยและนวัตกรรมของประเทศให้เป็นไปตบโจทย์การพัฒนาประเทศ สอดรับกับ “นโยบายและยุทธศาสตร์การอุดมศึกษาวิทยาศาสตร์ วิจัยและนวัตกรรม พ.ศ. 2563 – 2570” อันประกอบไปด้วย 4 แพลตฟอร์ม ดังนี้

แพลตฟอร์มที่ 1 การพัฒนากำลังคน ยกระดับสถาบันความรู้ และระบบนิเวศด้านวิทยาศาสตร์ วิจัยและนวัตกรรม เจตนารมณ์ มุ่งเน้นพัฒนาประเทศด้วยการพลิกโฉมระบบวิทยาศาสตร์ วิจัยและนวัตกรรมของประเทศ พร้อมทั้งการวางพื้นฐานการพัฒนากำลังคน (โดยเฉพาะด้าน ววน.) การพัฒนาโครงสร้างพื้นฐานและระบบนิเวศด้านวิจัยและนวัตกรรมของประเทศ และให้ความสำคัญกับการวิจัยขั้นพื้นฐานและการวิจัยขั้นแนวหน้า เป็นสำคัญ

แพลตฟอร์มที่ 2 การวิจัยและสร้างนวัตกรรมเพื่อตอบโจทย์ท้าทายของสังคม เจตนารมณ์ ให้ความสำคัญกับยุทธศาสตร์การวิจัยและการสร้างนวัตกรรมเพื่อตอบโจทย์ท้าทายด้านสังคมและสิ่งแวดล้อม โดยนำเอาองค์ความรู้ เทคโนโลยี และนวัตกรรมไปจัดการกับกลุ่มปัญหาด้านสังคม โดยเฉพาะอย่างยิ่งประเด็นการบริหารจัดการภาครัฐ ความมั่นคง สังคมสมานฉันท์สังคมสูงวัย สุขภาพ การศึกษา วัฒนธรรม สิ่งแวดล้อม ทรัพยากรธรรมชาติและเกษตร ได้อย่างเป็นรูปธรรม ถ่ายทอดและขยายผลการใช้ประโยชน์ให้กลุ่มเป้าหมาย และพื้นที่ในแต่ละประเด็นที่ท้าทายของสังคมเพื่อสร้างความยั่งยืนในการแก้ปัญหาและการพัฒนาต่อไป

แพลตฟอร์มที่ 3 การวิจัยและสร้างนวัตกรรมเพื่อเพิ่มขีดความสามารถในการแข่งขัน พร้อมทั้งยกระดับการพึ่งพาตนเองในระดับประเทศ เจตนารมณ์ มุ่งเน้นการวิจัยและสร้างนวัตกรรมเพื่อยกระดับการพึ่งพาตนเองอย่างยั่งยืนและพัฒนาภาคเศรษฐกิจ เพื่อเพิ่มขีดความสามารถในการแข่งขันของประเทศ ส่งเสริมให้นโยบายของประเทศที่ต้องการผลักดันให้เป็นประเทศที่หลุดพ้นจากการเป็นประเทศที่ติดกับดักประเทศรายได้ปานกลางและการเป็นประเทศ ที่พัฒนาแล้วบนฐานของการพึ่งพาตนเองได้อย่างมั่นคงและยั่งยืน

แพลตฟอร์มที่ 4 การวิจัยและสร้างนวัตกรรม เพื่อการพัฒนาเชิงพื้นที่และลดความเหลื่อมล้ำ เจตนารมณ์ มุ่งเน้นการวิจัยและสร้างนวัตกรรมในการพัฒนาระบบและกลไก เพื่อสร้างการเข้าถึงโอกาสในการพัฒนาเชิงพื้นที่ได้อย่างเท่าเทียม นำไปสู่การจัดความยากจนได้อย่างตรงจุด ลดความเหลื่อมล้ำ มีการกระจายรายได้อย่างทั่วถึงเพิ่มความเข้มแข็งของศักยภาพในท้องถิ่นเป็นการวางรากฐานที่มั่นคงให้กับเศรษฐกิจไทยในอนาคต เพื่อสร้างศูนย์กลางความเจริญในท้องถิ่นด้วยนวัตกรรม



## 6) ยุทธศาสตร์มหาวิทยาลัยราชภัฏพิบูลสงคราม พ.ศ.2565-2569

ในปี พ.ศ. 2565 – 2569 มหาวิทยาลัยราชภัฏพิบูลสงคราม ได้กำหนดวิสัยทัศน์ “ผลิตบัณฑิต นักปฏิบัติสร้างสรรค์เทคโนโลยีและนวัตกรรมสู่สังคม” เพื่อให้แผนยุทธศาสตร์การพัฒนามหาวิทยาลัยราชภัฏพิบูลสงคราม บรรลุวิสัยทัศน์ พันธกิจ และวัตถุประสงค์ของการพัฒนามหาวิทยาลัย จึงกำหนดมาตรการพัฒนาไว้ ดังนี้

### มิติการพัฒนา 1 การยกระดับคุณภาพบัณฑิต

เป้าประสงค์ บัณฑิตมีศักยภาพเป็นนักปฏิบัติและผู้ประกอบการในยุคดิจิทัลและมีอัตลักษณ์เป็นที่ยอมรับของสังคม

**กลยุทธ์ 1.1 สนับสนุนกระบวนการจัดการเรียนรู้คุณภาพบัณฑิตให้มีประสิทธิภาพสูง สามารถประกอบอาชีพได้อย่างมีอาชีพ**

กลยุทธ์ย่อย 1.1.1 ปฏิรูปหลักสูตร กระบวนการจัดการเรียนรู้ ห้องปฏิบัติการและสิ่งสนับสนุนการเรียนรู้ให้มีประสิทธิภาพสูงและสอดคล้องกับการเรียนรู้ตลอดชีวิต

กลยุทธ์ย่อย 1.1.2 เร่งพัฒนาการจัดการเรียนรู้และการจัดกิจกรรมที่ทำให้นักศึกษา มีทักษะภาษาอังกฤษ รวมทั้งภาษาอื่นๆ ที่มีความสำคัญผ่านเกณฑ์มาตรฐานสากล

กลยุทธ์ย่อย 1.1.3 เร่งพัฒนาการจัดการเรียนรู้และการจัดกิจกรรมที่ทำให้นักศึกษา มีทักษะด้านดิจิทัลตามมาตรฐานสากล

กลยุทธ์ย่อย 1.1.4 เร่งพัฒนากระบวนการผลิตบัณฑิตให้เป็นนักปฏิบัติที่ตรงกับ ความต้องการของตลาดแรงงาน

กลยุทธ์ย่อย 1.1.5 เร่งพัฒนาระบบการจัดการเรียนรู้ในรูปแบบออนไลน์

กลยุทธ์ย่อย 1.1.6 ส่งเสริมการผลิตบัณฑิตร่วมกับภาคเอกชนอย่างเป็นรูปธรรม

**กลยุทธ์ 1.2 ยกระดับคุณภาพอาจารย์ให้มีความเชี่ยวชาญในการใช้เทคโนโลยี และพัฒนานวัตกรรมเพื่อเป็นต้นแบบสู่การพัฒนาบัณฑิตนักปฏิบัติ**

กลยุทธ์ย่อย 1.2.1 เร่งพัฒนาอาจารย์ให้มีศักยภาพในการจัดการเรียนรู้ การวิจัย และการผลิตสื่อ/และเร่งสร้างนวัตกรรมในการจัดการเรียนรู้

กลยุทธ์ย่อย 1.2.2 เร่งพัฒนาอาจารย์ให้มีทักษะด้านดิจิทัล และด้านภาษาอังกฤษ

กลยุทธ์ย่อย 1.2.3 จ้างอาจารย์ผู้เชี่ยวชาญหรือผู้ที่มีความเชี่ยวชาญเฉพาะ ในการเป็นอาจารย์บรรยาย/สอนพิเศษ เพื่อยกระดับให้มหาวิทยาลัยก้าวสู่การเป็นมหาวิทยาลัย เทคโนโลยีและนวัตกรรม

กลยุทธ์ย่อย 1.2.4 ส่งเสริมให้อาจารย์ ผู้สอนสร้างสรรค์นวัตกรรมเพื่อเพิ่มประสิทธิภาพ การเรียนรู้ด้วยเทคโนโลยี ที่ทันสมัย

กลยุทธ์ย่อย 1.2.5 เร่งพัฒนาอาจารย์ ให้มีทักษะเป็นผู้ประกอบการ

กลยุทธ์ย่อย 1.2.6 ยกระดับการจัดการเรียนการสอนทางไกล ด้วยระบบเทคโนโลยีดิจิทัล ที่ทันสมัย ด้วยบุคลากรที่มีความรู้ความสามารถ ความเชี่ยวชาญทั้งภายนอกและภายในประเทศสู่การเป็นห้องเรียนดิจิทัล

### **กลยุทธ์ 1.3 ปฏิรูปกระบวนการจัดการเรียนรู้สำหรับนักศึกษาให้มีศักยภาพในการสร้างนวัตกรรมและเป็นผู้ประกอบการในยุคดิจิทัล**

กลยุทธ์ย่อย 1.3.1 ปฏิรูปรายวิชาการศึกษาทั่วไป (GE) กลุ่มใหม่ที่ส่งเสริมให้นักศึกษา ให้มีศักยภาพในการสร้างนวัตกรรมและเป็นผู้ประกอบการ

กลยุทธ์ย่อย 1.3.2 ส่งเสริมกิจกรรมที่ทำให้นักศึกษามีทักษะในการเป็นผู้ประกอบการ และสร้างสรรค์นวัตกรรม

กลยุทธ์ย่อย 1.3.3 ส่งเสริมสนับสนุนให้นักศึกษามีส่วนร่วมในการสร้างนวัตกรรมหรือผลงานงานสร้างสรรค์ที่สามารถนำไปใช้ประโยชน์ได้ในเชิงพาณิชย์

### **กลยุทธ์ 1.4 พัฒนานักศึกษาให้มีทักษะความสามารถทางสังคม มีจิตอาสาทำความดี**

กลยุทธ์ย่อย 1.4.1 พัฒนาทักษะความสามารถทางสังคม(Soft Skills) ให้กับนักศึกษา ด้วยกระบวนการวิศวกรสังคม

กลยุทธ์ย่อย 1.4.2 ส่งเสริม สนับสนุนให้กับนักศึกษา ทำความดีด้วยจิตอาสา

กลยุทธ์ย่อย 1.4.3 เร่งพัฒนารายวิชาการศึกษาทั่วไป (GE) กลุ่มใหม่ที่ส่งเสริมให้นักศึกษา มีทักษะความสามารถทางสังคม (Soft Skills) ด้วยกระบวนการวิศวกรสังคม

### **กลยุทธ์ 1.5 พัฒนานักศึกษาให้มีสุขภาวะแบบองค์รวมที่ดี**

กลยุทธ์ย่อย 1.5.1 ส่งเสริมและสนับสนุนกีฬาให้นักศึกษามีสุขภาพดีเกิดความสามัคคี ในหมู่คณะ

กลยุทธ์ย่อย 1.5.2 ส่งเสริมความเป็นเลิศด้านกีฬาให้กับนักศึกษา

กลยุทธ์ย่อย 1.5.3 เร่งพัฒนากิจกรรมที่ส่งเสริมความสุขด้วยทักษะชีวิตและคุณธรรม จริยธรรม

### **กลยุทธ์ 1.6 ทำนุบำรุงศิลปะและวัฒนธรรมผ่านกิจกรรมนักศึกษาในยุคดิจิทัล**

กลยุทธ์ย่อย 1.6.1 ส่งเสริมและสนับสนุนการทำนุบำรุงศิลปะและวัฒนธรรมผ่าน กิจกรรม นักศึกษาในยุคดิจิทัลในรูปแบบผสม (Hybrid)

### **กลยุทธ์ 1.7 สร้างเครือข่ายการทำงานร่วมกับศิษย์เก่า และภาคเอกชน ในการพัฒนา มหาวิทยาลัย**

กลยุทธ์ย่อย 1.7.1 ส่งเสริมกิจกรรมสัมพันธ์ที่สร้างเครือข่ายการทำงานร่วมกับศิษย์เก่า

กลยุทธ์ย่อย 1.7.2 เร่งแสวงหาศิษย์เก่าที่มีคุณภาพเพื่อยกย่อง เชิดชูเกียรติ และขยาย เครือข่ายเพื่อร่วมพัฒนามหาวิทยาลัย

กลยุทธ์ย่อย 1.7.3 เร่งพัฒนาระดับศิษย์เก่าให้มีศักยภาพในการทำงานในโลกยุค ปัจจุบันและอนาคต (Upskill Reskill)

กลยุทธ์ย่อย 1.7.4 เร่งพัฒนาระบบเครือข่ายในการผลิตบัณฑิต การวิจัย และพัฒนา เทคโนโลยีนวัตกรรมร่วมกับภาคเอกชน หรือองค์กรต่างๆ

## มิติการพัฒนา 2 การผลิตและพัฒนาครูสู่ความเป็นเลิศในยุคดิจิทัล

**เป้าประสงค์** ครูทุกระดับ มีศักยภาพในวิชาชีพ มีทักษะการจัดการเรียนรู้ที่ทันสมัยมีสมรรถนะความเป็นครู

**กลยุทธ์ 2.1** ยกระดับคุณภาพทรัพยากรและกระบวนการจัดการเรียนรู้สำหรับ การผลิตครู และการพัฒนาครูให้มีสมรรถนะและคุณภาพตามมาตรฐานวิชาชีพในยุคดิจิทัล

กลยุทธ์ย่อย 2.1.1 สร้างต้นแบบ แห่งการพัฒนาผู้เรียนให้มีสมรรถนะและคุณภาพ ตามมาตรฐานวิชาชีพ

กลยุทธ์ย่อย 2.1.2 พัฒนาหลักสูตรฐานสมรรถนะตามแนวทางครูอัจฉริยะต้นแบบ (SMART Teacher Model) ในทุกระดับการศึกษา ให้สามารถจัดการเรียนรู้ได้ด้วยตนเอง หรือใช้สื่อเทคโนโลยี นวัตกรรมผ่านการปฏิบัติจริงและการช่วยเหลืออย่างต่อเนื่อง

กลยุทธ์ย่อย 2.1.3 ส่งเสริมการพัฒนาคุณภาพบัณฑิตครูให้มีคุณลักษณะที่โดดเด่น และมีใบประกอบวิชาชีพ

กลยุทธ์ย่อย 2.1.4 เร่งรัดพัฒนาบุคลากรครูให้มีศักยภาพในกระบวนการจัดการเรียนรู้ การผลิตสื่อและนวัตกรรมในยุคดิจิทัล

กลยุทธ์ย่อย 2.1.5 เร่งรัดพัฒนาอาคารศูนย์อัจฉริยะเพื่อความเป็นเลิศในการผลิตและพัฒนาครูรวมทั้งห้องปฏิบัติการฝึกทักษะการจัดการเรียนรู้ในยุคดิจิทัล

กลยุทธ์ย่อย 2.1.6 ปลุกฝังจิตวิญญาณของความเป็นครูเพื่อสร้างการจัดการเรียน การสอนสำหรับผู้เรียน

**กลยุทธ์ 2.2** พัฒนาระบบการยกระดับคุณภาพครูและบุคลากรทางการศึกษา ในท้องถิ่นให้มีศักยภาพในกระบวนการจัดการเรียนรู้และห้องเรียนดิจิทัล การผลิตสื่อและนวัตกรรมในยุคดิจิทัล

กลยุทธ์ย่อย 2.2.1 เร่งรัดพัฒนาครูและบุคลากรทางการศึกษาในท้องถิ่นให้มีทักษะ ในการจัดการเรียนรู้ การผลิตสื่อและนวัตกรรมในยุคดิจิทัล

กลยุทธ์ย่อย 2.2.2 เร่งส่งเสริมการพัฒนาครูและบุคลากรทางการศึกษาในท้องถิ่น เข้าสู่มาตรฐานทางวิทยฐานะในระดับได้รับรางวัลหรือการยกย่องเชิดชูเกียรติ

กลยุทธ์ย่อย 2.2.3 เร่งพัฒนาระบบการความร่วมมือยกระดับผลการทดสอบ ทาง การศึกษาระดับชาติขั้นพื้นฐาน (O-NET) ของนักเรียนในโรงเรียนในท้องถิ่น

กลยุทธ์ย่อย 2.2.4 เร่งพัฒนาห้องเรียนดิจิทัล การผลิตสื่อและนวัตกรรม ในยุคดิจิทัล

กลยุทธ์ย่อย 2.2.5 ส่งเสริมการยกระดับจิตวิญญาณของความเป็นครู

**กลยุทธ์ 2.3** ขยายและยกระดับโรงเรียนสาธิต ให้เป็นต้นแบบการบริหารจัดการ และการจัดการเรียนรู้ที่ได้มาตรฐาน

กลยุทธ์ย่อย 2.3.1 เร่งพัฒนาระบบบริหารจัดการโรงเรียนสาธิตให้เป็นต้นแบบแก่ โรงเรียนต่าง ๆ

กลยุทธ์ย่อย 2.3.2 ส่งเสริมให้โรงเรียนสาธิตเป็นต้นแบบการจัดการศึกษาทางเลือก ให้แก่ท้องถิ่นในการพัฒนานักเรียนให้มีศักยภาพและคุณภาพตามอัตลักษณ์ของตนเอง

กลยุทธ์ย่อย 2.3.3 ส่งเสริมให้โรงเรียนสาธิตฯ ระดับปฐมวัย และประถมศึกษาเปิดหลักสูตร การเรียนการสอนภาคภาษาอังกฤษ

กลยุทธ์ย่อย 2.3.4 เร่งรัดขยายโรงเรียนสาธิตให้เปิดการเรียนการสอนในระดับมัธยมศึกษา ด้านวิทยาศาสตร์และเทคโนโลยีที่มีเอกลักษณ์โดดเด่น (มัธยมอวกาศ)

กลยุทธ์ย่อย 2.3.5 พัฒนาระบบความร่วมมือระหว่างผู้ประกอบการและโรงเรียนที่ทันสมัย ในการติดตามความก้าวหน้าของนักเรียน

### **มิติการพัฒนา 3 การยกระดับผู้ประกอบการและคุณภาพชีวิตของประชาชนในท้องถิ่น**

**เป้าประสงค์** ยกระดับผู้ประกอบการด้วยกระบวนการวิจัย พัฒนาเทคโนโลยี นวัตกรรมที่ทันสมัย และยกระดับคุณภาพชีวิตของประชาชนให้ดีขึ้น

**กลยุทธ์ 3.1** เร่งส่งเสริมสนับสนุนการพัฒนางานวิจัยสำหรับสร้างเทคโนโลยีและ นวัตกรรม เพื่อยกระดับมูลค่าผลผลิตให้กับผู้ประกอบการทุกระดับที่ได้มาตรฐานสากล สอดคล้องกับการพัฒนาเศรษฐกิจ ในอนาคต (Bio Economy, Circular Economy และ Green Economy : BCG)

กลยุทธ์ย่อย 3.1.1 เร่งส่งเสริมสนับสนุนและสร้างเครือข่ายทุนวิจัยภายนอกสำหรับการวิจัยและนวัตกรรมเพื่อยกระดับผลผลิตของผู้ประกอบการทุกระดับให้ได้มาตรฐาน

กลยุทธ์ย่อย 3.1.2 เร่งพัฒนานักวิจัยให้มีขีดความสามารถในการสร้างองค์ความรู้ ด้านวิจัยและนวัตกรรมเพื่อใช้ประโยชน์เชิงพาณิชย์

กลยุทธ์ย่อย 3.1.3 สร้างระบบในการยกระดับคุณภาพผลผลิตของผู้ประกอบการ

กลยุทธ์ย่อย 3.1.4 บูรณาการองค์ความรู้ภายในมหาวิทยาลัยสร้างนวัตกรรมมูลค่าสูง เพื่อยกระดับผลผลิตของผู้ประกอบการให้มีมาตรฐานสากล

กลยุทธ์ย่อย 3.1.5 เร่งขยายการเปิดหลักสูตรในระดับปริญญาโทและปริญญาเอกเพื่อ ยกระดับและผลิตผลงานวิจัยและนวัตกรรม

กลยุทธ์ย่อย 3.1.6 เร่งพัฒนามาตรฐานห้องปฏิบัติการให้มีขีดความสามารถ ในการทดสอบ การรับรองมาตรฐานรวมถึงสนับสนุนวิจัยและนวัตกรรมเพื่อยกระดับผลผลิตของผู้ประกอบการทุกระดับให้ได้มาตรฐาน

กลยุทธ์ย่อย 3.1.7 เร่งพัฒนาระบบนิเวศน์และบูรณาการหน่วยสนับสนุนการสร้างองค์ความรู้ และถ่ายทอดด้านวิจัยและนวัตกรรมเพื่อใช้ประโยชน์เชิงพาณิชย์

กลยุทธ์ย่อย 3.1.8 เร่งพัฒนาศูนย์เรียนรู้การส่งเสริมการตลาดและจำหน่ายผลผลิตของ ผู้ประกอบการ

### **กลยุทธ์ 3.2 พัฒนาระบบการบูรณาการทุกภาคส่วนในการแก้ปัญหาความยากจนของชุมชนฐานราก ในท้องถิ่น**

กลยุทธ์ย่อย 3.2.1 บูรณาการองค์ความรู้ด้านเทคโนโลยีและนวัตกรรม ให้สามารถแก้ปัญหาความยากจนของชุมชนฐานราก

กลยุทธ์ย่อย 3.2.2 ส่งเสริมการทำงานร่วมกับเครือข่ายหน่วยงานภาครัฐและเอกชนที่มีส่วนร่วมในการดำเนินโครงการพัฒนาท้องถิ่นและสังคม

กลยุทธ์ย่อย 3.2.3 ส่งเสริมให้บุคลากรได้มีส่วนร่วมการแก้ปัญหาความยากจนของท้องถิ่นตามเป้าหมายการพัฒนาที่ยั่งยืน (Sustainable Development Goals : SDGs)

กลยุทธ์ย่อย 3.2.4 สืบสานและต่อยอดโครงการอันเนื่องมาจากพระราชดำริ ในพื้นที่ให้กับนักศึกษาและประชาชนทั่วไป หรือชุมชนสามารถนำความรู้ไปประยุกต์ใช้ในการแก้ปัญหา ความยากจนของชุมชนฐานรากในท้องถิ่น

กลยุทธ์ย่อย 3.2.5 เร่งขยายและพัฒนาระบบการส่งเสริมการพัฒนาระดับมาตรฐานคุณภาพสินค้าและบริการของชุมชนฐานรากเพื่อเพิ่มมูลค่า

### **กลยุทธ์ 3.3 พัฒนาระดับการให้บริการด้านข้อมูลสารสนเทศแก่ท้องถิ่น ผู้สังคมแห่งการเรียนรู้ยุคใหม่**

กลยุทธ์ย่อย 3.3.1 เร่งรัดพัฒนาความพร้อมและการปรับรูปแบบการเก็บข้อมูลเพื่อรองรับการเป็นศูนย์ข้อมูลทั้งด้านเศรษฐกิจ สังคม สิ่งแวดล้อมและการศึกษา

กลยุทธ์ย่อย 3.3.2 บูรณาการองค์ความรู้แบบพันธกิจสัมพันธ์ร่วมกับชุมชนในพื้นที่ให้เกิดสังคมแห่งการเรียนรู้ทุกช่วงวัยอย่างต่อเนื่อง

กลยุทธ์ย่อย 3.3.3 ส่งเสริมบุคลากรของมหาวิทยาลัยให้มีส่วนร่วมในการแก้ไขปัญหาเกี่ยวกับการเฝ้าระวังภัยพิบัติและโรคอุบัติใหม่

กลยุทธ์ย่อย 3.3.4 สร้างความร่วมมือการบูรณาการข้อมูลระหว่างหน่วยงานในพื้นที่เพื่อพัฒนาสู่การปรับรูปแบบข้อมูลสู่การใช้งานฐานข้อมูลร่วมกัน

### **กลยุทธ์ 3.4 จัดตั้งศูนย์ดูแลผู้สูงอายุ ให้ได้มาตรฐานและการพัฒนาคุณภาพชีวิต ทุกช่วงวัยในท้องถิ่นได้อย่างเป็นระบบ**

กลยุทธ์ย่อย 3.4.1 เร่งจัดตั้งศูนย์ดูแลผู้สูงอายุ พร้อมทั้งส่งเสริมกิจกรรมที่สร้างเสริมคุณภาพชีวิตและส่งเสริมอาชีพผู้สูงอายุในท้องถิ่นตามเกณฑ์มาตรฐาน

กลยุทธ์ย่อย 3.4.2 เร่งพัฒนาอาคารสถานที่สำหรับจัดตั้งศูนย์ดูแลผู้สูงอายุที่ได้มาตรฐาน

กลยุทธ์ย่อย 3.4.3 ส่งเสริมกิจกรรมที่สร้างเสริมคุณภาพชีวิตทุกช่วงวัยในท้องถิ่นตามเกณฑ์มาตรฐาน

**กลยุทธ์ 3.5 สนับสนุนส่งเสริมการยกระดับคุณภาพงานด้านศิลปวัฒนธรรมที่แสดงถึง องค์กร  
ความรู้เชิงลึกและสามารถสร้างมูลค่าเพิ่มทางเศรษฐกิจจากการท่องเที่ยวเชิงวัฒนธรรมสร้างสรรค์**

กลยุทธ์ย่อย 3.5.1 ขยายการบูรณาการองค์ความรู้จากศาสตร์ต่างๆมาประยุกต์ใช้ในการ  
สร้างแหล่งเรียนรู้แหล่งท่องเที่ยวเกี่ยวกับการอนุรักษ์ สืบสาน เผยแพร่ศิลปวัฒนธรรม และต่อยอดภูมิปัญญาท้องถิ่น

กลยุทธ์ย่อย 3.5.2 ส่งเสริมและยกย่องเชิดชู บุคลากรในท้องถิ่น ด้านการอนุรักษ์สืบสาน  
ศิลปวัฒนธรรม

กลยุทธ์ย่อย 3.5.3 ส่งเสริมการบูรณาการจัดการเรียน การสอน วิจัย และสร้างสรรค์  
นวัตกรรมเกี่ยวกับการอนุรักษ์ สืบสาน เผยแพร่ศิลปวัฒนธรรม ประวัติศาสตร์ และโบราณคดี ที่สามารถ  
สร้างองค์ความรู้เชิงวิชาการและการสร้างมูลค่าเพิ่มทางเศรษฐกิจ จากการท่องเที่ยวเชิงวัฒนธรรมสร้างสรรค์

กลยุทธ์ย่อย 3.5.4 ยกระดับการบริการด้านศิลปวัฒนธรรมของมหาวิทยาลัย  
สู่ระดับชาติ นานาชาติ

กลยุทธ์ย่อย 3.5.5 เร่งรัดพัฒนาความสามารถด้านการแสดงศิลปวัฒนธรรมที่หลากหลาย  
**มิติการพัฒนา 4 ปัจจัยผลักดันการพลิกโฉมมหาวิทยาลัย**

*เป้าประสงค์ มีระบบบริหารจัดการมหาวิทยาลัยด้วยระบบเทคโนโลยีสารสนเทศ สู่การเป็น  
มหาวิทยาลัยอัจฉริยะ (SMART University) และนำไปสู่การเป็นมหาวิทยาลัยนวัตกรรมสีเขียว (Green  
Innovation University)*

**กลยุทธ์ 4.1 ส่งเสริมการพัฒนามหาวิทยาลัยตามมาตรฐานมหาวิทยาลัยสีเขียว**

กลยุทธ์ย่อย 4.1.1 สนับสนุนการทำงานให้เป็นตามองค์ประกอบตัวชี้วัดมหาวิทยาลัย  
สีเขียว

กลยุทธ์ย่อย 4.1.2 ส่งเสริมให้มีการพัฒนานวัตกรรมสีเขียวในมหาวิทยาลัย

**กลยุทธ์ 4.2 ปรับปรุงการบริหารเป็นองค์กรอัจฉริยะ (Smart Organization)**

กลยุทธ์ย่อย 4.2.1 เร่งยกระดับโครงสร้างพื้นฐานด้านดิจิทัล ฐานข้อมูล และโปรแกรมซอฟต์แวร์ ให้มีศักยภาพสูงสามารถรองรับการจัดการศึกษา การวิจัยและการปฏิรูประบบการทำงานในยุคดิจิทัลให้เกิด  
ประสิทธิภาพสูงสุด

กลยุทธ์ย่อย 4.2.2 เร่งพัฒนาบุคลากรทุกระดับให้มีทักษะทางด้านดิจิทัลเพื่อให้มีขีด  
ความสามารถในการทำงานยุคดิจิทัลได้อย่างมืออาชีพ

กลยุทธ์ย่อย 4.2.3 เร่งพัฒนาระบบเครือข่ายและการเชื่อมต่อ (connected university)  
เพื่อก้าวสู่การเป็น SMART University

**กลยุทธ์ 4.3 ส่งเสริมให้บุคลากรในมหาวิทยาลัยได้ทำงานอย่างมีความสุข มีทักษะที่หลากหลายสามารถยกระดับเพื่อเพิ่มประสิทธิภาพในการทำงานและมีธรรมาภิบาล**

กลยุทธ์ย่อย 4.3.1 ส่งเสริมให้บุคลากรมีส่วนร่วมในการดำเนินกิจกรรมที่เป็นไปตามความต้องการของบุคลากรที่ครอบคลุมทุกด้านตามเกณฑ์มาตรฐาน

กลยุทธ์ย่อย 4.3.2 เร่งพัฒนาบุคลากรและส่งเสริมการให้บริการที่เป็นเลิศเพื่อประโยชน์ของผู้รับบริการ

กลยุทธ์ย่อย 4.3.3 ส่งเสริมให้บุคลากรสายสนับสนุนได้รับการพัฒนาความรู้ฝีมืออบรมทุกรูปแบบและสามารถปฏิบัติงานได้มากกว่า 1 งาน

กลยุทธ์ย่อย 4.3.4 พัฒนาระบบสวัสดิการและสนับสนุนความมั่นคงให้กับบุคลากรรวมทั้งส่งเสริมวัฒนธรรมองค์กรเกี่ยวกับความรักความสามัคคี ความผูกพันกับองค์กรให้กับ บุคลากรในอดีตและปัจจุบัน

**กลยุทธ์ 4.4 ปฏิรูปโครงสร้าง ระบบการบริหารมหาวิทยาลัยเป็นองค์การ (SMART Organization) และวัฒนธรรมการทำงานให้มีขีดความสามารถในการแข่งขันสำหรับอนาคต**

กลยุทธ์ย่อย 4.4.1 เร่งปรับปรุงโครงสร้างและกฎระเบียบให้ทันสมัย เพื่อก้าวสู่การเป็นมหาวิทยาลัยในกำกับและเพิ่มประสิทธิภาพการปฏิบัติงาน

กลยุทธ์ย่อย 4.4.2 เร่งปรับปรุงระเบียบ/ประกาศเกี่ยวกับภาระงานของบุคลากรให้สอดคล้องกับการประเมินผลการปฏิบัติงานและการเป็นมหาวิทยาลัยพัฒนาเทคโนโลยี และนวัตกรรม

กลยุทธ์ย่อย 4.4.3 เร่งสร้างความเติบโตทางการเงินด้วยสินทรัพย์ ของมหาวิทยาลัย

กลยุทธ์ย่อย 4.4.4 เร่งวิเคราะห์ความต้องการและเตรียมความพร้อมในการจัดทำงบประมาณประจำปีเพื่อยกระดับการทำงานมุ่งสู่การเป็นมหาวิทยาลัยเทคโนโลยีและนวัตกรรม

**กลยุทธ์ 4.5 ส่งเสริมการสร้างเครือข่ายในระดับชาติและระดับสากล เพื่อพัฒนาศักยภาพในทุกมิติ**

กลยุทธ์ย่อย 4.5.1 เร่งสร้างเครือข่ายและสนับสนุนการทำงานร่วมกับสถาบันอุดมศึกษาเครือข่ายทุกภาคส่วนและองค์กรชั้นนำทั้งในประเทศและต่างประเทศในการใช้ทรัพยากรร่วมกัน

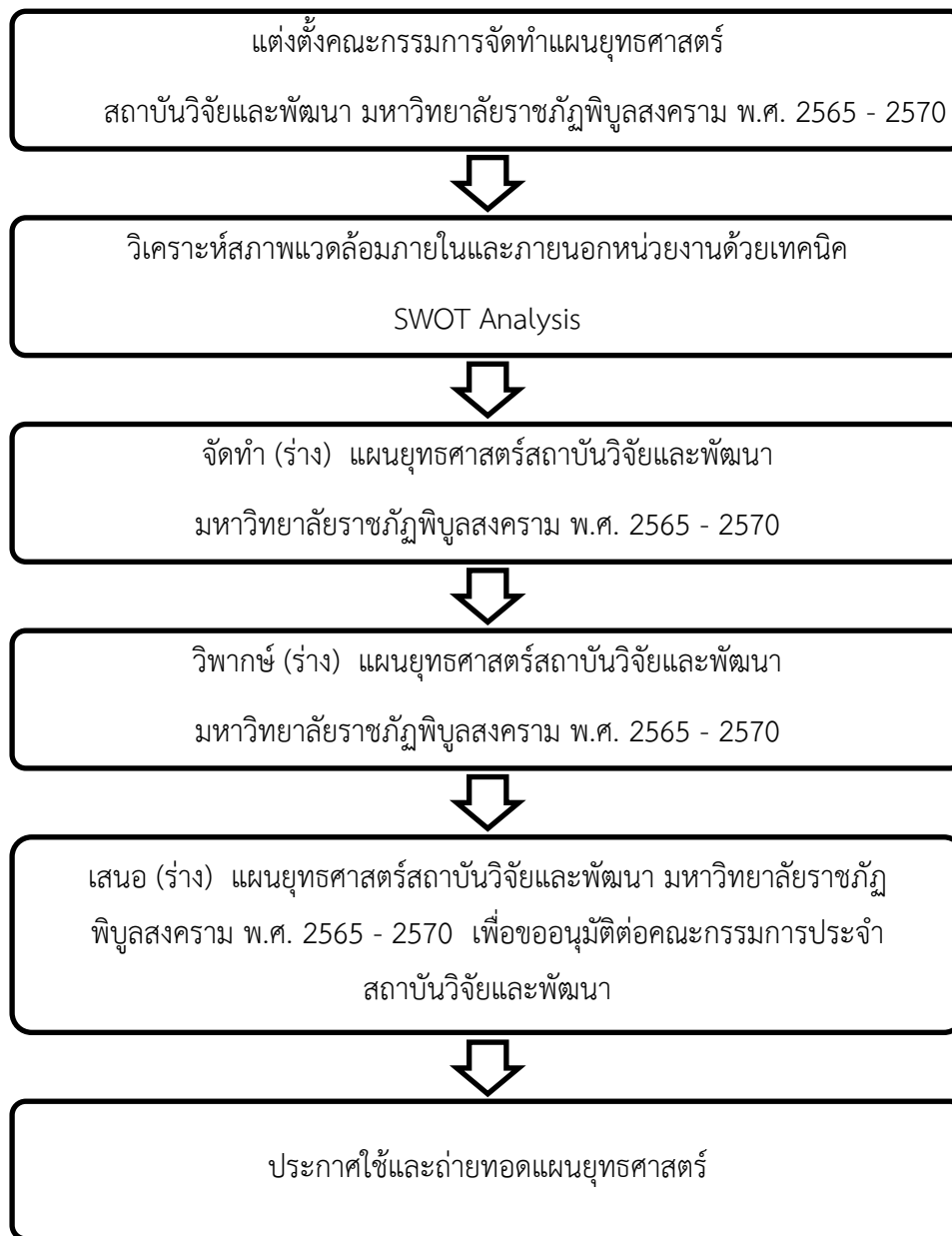
การวิเคราะห์สภาพแวดล้อมภายในและภายนอก (SWOT Analysis)

ปัจจัยภายใน	จุดแข็ง ( S: Strengths)	จุดอ่อน ( W: Weakness)
	ระบบและกลไกบริหารงานวิจัยชัดเจน และมีการกำกับติดตามโครงการวิจัยทั้งแหล่งทุนภายในและภายนอกมหาวิทยาลัย	การบูรณาการงานวิจัยข้ามศาสตร์ยังมีน้อย ทำให้ชุดโครงการวิจัยมีน้อย
	การพัฒนานักวิจัย การสนับสนุนการผลิตงานและเผยแพร่วิจัย และการคุ้มครองสิทธิงานวิจัยหรืองานสร้างสรรค์ มีอย่างต่อเนื่องสม่ำเสมอ	การเชื่อมโยงระหว่างนักวิจัยรุ่นใหม่กับนักวิจัยที่มีประสบการณ์ยังมีน้อย
	ผลงานวิจัยหรืองานสร้างสรรค์ยื่นขอรับความคุ้มครองและได้รับการจดทะเบียนจากกรมทรัพย์สินทางปัญญาจำนวนมาก	ผลงานวิจัยและนวัตกรรมนำไปใช้ประโยชน์ในเชิงพาณิชย์ได้น้อย
	วารสารวิชาการได้มาตรฐานตามเกณฑ์ของศูนย์ดัชนีการอ้างอิงวารสารไทย (TCI กลุ่ม 1)	ระบบสารสนเทศบริหารจัดการฐานข้อมูลวิจัยและบริการวิชาการยังไม่เพียงพอและครอบคลุม
	ระบบและกลไกด้านการดำเนินงานจริยธรรมการวิจัยในมนุษย์ (PSRU-EC) และการกำกับดูแลการเลี้ยงและใช้สัตว์ที่ชัดเจน	โครงสร้างการสนับสนุนการบริการวิชาการยังไม่ชัดเจน
	บุคลากรเป็นตัวแทนสิทธิบัตรที่ผ่านการฝึกอบรมและสอบด้านทรัพย์สินทางปัญญา และขึ้นทะเบียนกับกรมทรัพย์สินทางปัญญา	ระเบียบการสนับสนุนให้อาจารย์ทำงานวิจัยและบริการวิชาการเชิงรุก ยังไม่ชัดเจน
	บุคลากรมีศักยภาพ คุณวุฒิทางการศึกษาสูง มีประสบการณ์ในการทำงานและมีคุณสมบัติตรงกับงานที่ปฏิบัติ และมีจิตบริการ	บุคลากรยังไม่สามารถเข้าสู่ตำแหน่งทางวิชาการที่สูงขึ้นได้



	โอกาส (O: Opportunities)	อุปสรรค (T: Treats)
ปัจจัยภายนอก	ชุมชนและองค์กรภายนอกมีความต้องการความร่วมมือในด้านงานวิจัยและบริการ เปิดโอกาสให้เข้าสู่พื้นที่เพื่อแก้ปัญหาของพื้นที่ด้วยการวิจัยและบริการวิชาการ	การปรับโครงสร้างของกระทรวงใหม่ ส่งผลกระทบต่อการสนับสนุนการจัดสรรงบประมาณสนับสนุนการวิจัย
	แหล่งเงินทุนจากภายนอกและความร่วมมือด้านการวิจัยและบริการวิชาการจากเครือข่ายที่หลากหลาย	สถาบันอุดมศึกษาหลายแห่งในพื้นที่ที่มีความเข้มแข็งทั้งทางด้านวิจัยและบริการวิชาการ ทำให้มีการแข่งขันสูง
	มหาวิทยาลัยมีบุคลากรที่มีศักยภาพสูงและหลากหลาย ในการเป็นวิทยากรถ่ายทอดองค์ความรู้สู่ชุมชนและท้องถิ่น	การบูรณาการระหว่างหน่วยงานภายนอก ทั้งภาครัฐและเอกชนยังมีน้อย
	พื้นที่บริการในจังหวัดพิษณุโลกและสุโขทัยเป็นฐานการวิจัยและบริการวิชาการอย่างต่อเนื่อง	นโยบายของรัฐบาลในการจัดสรรทุนวิจัยแบบเฉพาะเจาะจง
	นโยบายวิจัยของชาติส่งเสริมนวัตกรรมและงานวิจัย เพื่อพัฒนาท้องถิ่น และทิศทางและนโยบายระดับประเทศในการนำผลวิจัยไปใช้ประโยชน์	การปรับปรุงกรอบอัตรากำลังด้านสนับสนุนงานวิจัยและบริการวิชาการให้สอดคล้องกับสถานการณ์ปัจจุบันยังไม่ชัดเจน
	นโยบายของมหาวิทยาลัย เรื่องการจัดกลุ่มสถาบันอุดมศึกษา อยู่ในกลุ่ม 2 กลุ่มพัฒนาเทคโนโลยี และส่งเสริมการสร้างนวัตกรรม	กฎ ระเบียบและหลักเกณฑ์การเบิกจ่ายทำ ให้ขาดความคล่องตัวในการบริหารจัดการ

## กระบวนการจัดทำยุทธศาสตร์



## ส่วนที่ 3

### แผนยุทธศาสตร์สถาบันวิจัยและพัฒนา พ.ศ. 2565 – 2570

#### วิสัยทัศน์ (Vision)

สถาบันวิจัยและพัฒนาเป็นองค์กรที่มีศักยภาพในการบริหารจัดการงานวิจัยและนวัตกรรมที่ส่งผลให้เกิดการนำไปใช้ประโยชน์ต่อชุมชน สังคม เพื่อตอบสนองความต้องการของประเทศ

#### พันธกิจ (Mission)

- 1) บริหารจัดการงานวิจัยและนวัตกรรมให้มีประสิทธิภาพ
- 2) ส่งเสริมการสร้างองค์ความรู้จากงานวิจัยและนวัตกรรมที่ตรงกับความต้องการของชุมชนและสังคม
- 3) ส่งเสริมสนับสนุนการนำผลการวิจัยและนวัตกรรมไปใช้ให้เกิดประโยชน์ในมิติต่าง ๆ
- 4) บริหารจัดการองค์กรให้มีประสิทธิภาพโดยยึดหลักธรรมาภิบาล

#### ประเด็นยุทธศาสตร์

- ยุทธศาสตร์ที่ 1 การพัฒนาระบบบริหารจัดการงานวิจัย นวัตกรรมและเสริมสร้างวัฒนธรรมการวิจัย
- ยุทธศาสตร์ที่ 2 การส่งเสริม สนับสนุนการใช้ประโยชน์จากงานวิจัย นวัตกรรมเพื่อเพิ่มขีดความสามารถของชุมชน
- ยุทธศาสตร์ที่ 3 การเพิ่มประสิทธิภาพและพัฒนาระบบบริหารจัดการสถาบันวิจัยและพัฒนา

## เป้าประสงค์และกลยุทธ์ของแผนยุทธศาสตร์ สถาบันวิจัยและพัฒนา พ.ศ. 2565 – 2570

### ยุทธศาสตร์ที่ 1 การพัฒนาระบบบริหารจัดการงานวิจัย นวัตกรรมและเสริมสร้างวัฒนธรรมการวิจัย

#### เป้าประสงค์

1. มุ่งพัฒนากำลังคนด้านการวิจัยและนวัตกรรมที่ตอบสนองความต้องการประเทศ
2. ยกระดับงานวิจัยหรือนวัตกรรมให้นำไปสู่การตีพิมพ์ เผยแพร่ ทั้งระดับชาติ นานาชาติ หรือนำไปสู่การใช้ประโยชน์
3. สร้างระบบสนับสนุนการบริหารจัดการงานวิจัยและนวัตกรรม

#### กลยุทธ์

1. ยกระดับระบบสนับสนุนการบริหารงานวิจัยและ Ecosystem การวิจัยภายในองค์กร
2. พัฒนาระบบสารสนเทศเพื่อเพิ่มประสิทธิภาพในการบริหารจัดการงานวิจัย นวัตกรรม
3. พัฒนาและเสริมสร้างนักวิจัยให้มีคุณภาพและมาตรฐานการวิจัย
4. ส่งเสริมกระบวนการกำหนดทิศทางวิจัยของมหาวิทยาลัย
5. ส่งเสริมการเผยแพร่ผลงานวิจัยระดับชาติและนานาชาติ
6. สร้างเครือข่ายความร่วมมือด้านการวิจัยทั้งในระดับชาติและนานาชาติ
7. พัฒนากลไกและส่งเสริมการนำผลงานวิจัย นวัตกรรม สู่อการใช้ประโยชน์เชิงสาธารณะและเชิงพาณิชย์

**ยุทธศาสตร์ที่ 2** การส่งเสริม สนับสนุนการใช้ประโยชน์จากงานวิจัย นวัตกรรมเพื่อเพิ่มขีดความสามารถของชุมชน

**เป้าประสงค์**

1. ส่งเสริมการถ่ายทอดองค์ความรู้ไปสู่พื้นที่เป้าหมายของมหาวิทยาลัย
2. ส่งเสริมสนับสนุนการเพิ่มขีดความสามารถของผู้ประกอบการด้วยกระบวนการพัฒนาองค์ความรู้ เทคโนโลยี และนวัตกรรม

**กลยุทธ์**

1. ส่งเสริมเครือข่ายพันธมิตรสัมพันธ์ในพื้นที่เป้าหมายของมหาวิทยาลัยเพื่อความร่วมมือในการถ่ายทอดและพัฒนาองค์ความรู้ เทคโนโลยีและนวัตกรรมอย่างยั่งยืน
2. สนับสนุนการพัฒนาบุคลากรของมหาวิทยาลัยในการถ่ายทอดองค์ความรู้ วิจัย นวัตกรรมและเทคโนโลยีที่ส่งเสริมการพัฒนาท้องถิ่นอย่างต่อเนื่องและยั่งยืน เพื่อยกระดับคุณภาพชีวิตของประชาชนและศักยภาพความสามารถของผู้ประกอบการ
3. ส่งเสริมและสนับสนุนการถ่ายทอดองค์ความรู้ วิจัย นวัตกรรมและเทคโนโลยี เพื่อเพิ่มขีดความสามารถและยกระดับศักยภาพของผู้ประกอบการ

**ยุทธศาสตร์ที่ 3** การเพิ่มประสิทธิภาพและพัฒนาระบบบริหารการจัดการ สถาบันวิจัยและพัฒนา

**เป้าประสงค์**

1. ยกระดับระบบการบริหารจัดการที่มีประสิทธิภาพตามหลักการบริหารกิจการบ้านเมืองที่ดี
2. พัฒนาศักยภาพของบุคลากรให้มีความก้าวหน้าทางวิชาชีพ

**กลยุทธ์**

1. พัฒนาศักยภาพของบุคลากรเพื่อเพิ่มทักษะการปฏิบัติงาน
2. ส่งเสริม สนับสนุนการวิจัยสถาบันเพื่อพัฒนาการองค์กรและส่งเสริมความก้าวหน้าในสายงานของสายสนับสนุน
3. บริหารจัดการตามหลักธรรมาภิบาล ส่งเสริมสนับสนุนกิจกรรมสร้างเสริมสุขภาวะองค์กร
4. กำกับติดตามการดำเนินงานให้เป็นไปตามแผนที่กำหนด

ตัวชี้วัดของแผนยุทธศาสตร์ สถาบันวิจัยและพัฒนา พ.ศ. 2565 – 2570

ยุทธศาสตร์ที่ 1 การพัฒนาระบบบริหารจัดการงานวิจัย นวัตกรรมและเสริมสร้างวัฒนธรรมการวิจัย		
เป้าประสงค์	กลยุทธ์	ตัวชี้วัด
1. มุ่งพัฒนากำลังคนด้านการวิจัยและนวัตกรรมที่ตอบสนองความต้องการประเทศ  2. ยกระดับงานวิจัยหรือนวัตกรรมให้นำไปสู่การตีพิมพ์ เผยแพร่ ทั้งระดับชาตินานาชาติ หรือนำไปสู่การใช้ประโยชน์  3. สร้างระบบสนับสนุนการบริหารจัดการงานวิจัยและนวัตกรรม	1. พัฒนาและเสริมสร้างนักวิจัยให้มีคุณภาพและมาตรฐานการวิจัย 2. ส่งเสริมกระบวนการกำหนดทิศทางโจทย์วิจัยของมหาวิทยาลัย	1. จำนวนบทความที่เผยแพร่ในวารสารระดับชาติและนานาชาติ 2. จำนวนบทความที่ได้รับการอ้างอิง (Citation)
	3. ยกระดับระบบสนับสนุนการบริหารงานวิจัยและ Ecosystem การวิจัยภายในองค์กร 4. ส่งเสริมการเผยแพร่ผลงานวิจัยระดับชาติและนานาชาติ 5. พัฒนากลไกและส่งเสริมการนำผลงานวิจัย นวัตกรรม สู่มหาวิทยาลัย ประโยชน์เชิงสาธารณะและเชิงพาณิชย์	3. จำนวนผลงานวิจัยและนวัตกรรมที่ยื่นขอจดทรัพย์สินทางปัญญา 4. จำนวนผลงานวิจัยและนวัตกรรมที่นำไปใช้ในประโยชน์
	6. พัฒนาระบบสารสนเทศเพื่อเพิ่มประสิทธิภาพในการบริหารจัดการงานวิจัย นวัตกรรม 7. สร้างเครือข่ายความร่วมมือด้านการวิจัยทั้งในระดับชาติและนานาชาติ	5. จำนวนฐานข้อมูลด้านการบริหารจัดการงานวิจัย นวัตกรรม 6. ร้อยละความพึงพอใจของผู้รับบริการระบบสนับสนุนงานบริหารจัดการงานวิจัย

ยุทธศาสตร์ที่ 2 การส่งเสริม สนับสนุนการใช้ประโยชน์จากงานวิจัย นวัตกรรมเพื่อเพิ่มขีดความสามารถของชุมชน		
<b>เป้าประสงค์</b> 1. ส่งเสริมการถ่ายทอดองค์ความรู้ลงสู่พื้นที่เป้าหมายของมหาวิทยาลัย  2. ส่งเสริมสนับสนุนการเพิ่มขีดความสามารถของผู้ประกอบการด้วยกระบวนการพัฒนาองค์ความรู้ เทคโนโลยี และนวัตกรรม	<b>กลยุทธ์</b> 1. ส่งเสริมเครือข่ายพันธกิจสัมพันธ์ในพื้นที่เป้าหมายของมหาวิทยาลัยเพื่อความร่วมมือในการถ่ายทอดและพัฒนาองค์ความรู้ เทคโนโลยีและนวัตกรรมอย่างยั่งยืน	<b>ตัวชี้วัด</b> 1. จำนวนภาคีเครือข่ายพันธกิจสัมพันธ์ของมหาวิทยาลัย 2. จำนวนชุมชน/ผู้ประกอบการที่ได้รับการพัฒนาเพิ่มขีดความสามารถของผู้ประกอบการ 3. ร้อยละความพึงพอใจของผู้รับบริการงานสนับสนุนการบริการวิชาการ
	2. ส่งเสริมและสนับสนุนการถ่ายทอดองค์ความรู้ วิจัย นวัตกรรมและเทคโนโลยี เพื่อเพิ่มขีดความสามารถและยกระดับศักยภาพของผู้ประกอบการ  3. สนับสนุนการพัฒนาบุคลากรของมหาวิทยาลัยในการถ่ายทอดองค์ความรู้ วิจัย นวัตกรรมและเทคโนโลยีที่ส่งเสริมการพัฒนาท้องถิ่นอย่างต่อเนื่องและยั่งยืน เพื่อยกระดับคุณภาพชีวิตของประชาชนและศักยภาพความสามารถของผู้ประกอบการ	
ยุทธศาสตร์ที่ 3 การเพิ่มประสิทธิภาพและพัฒนาระบบบริหารจัดการ สถาบันวิจัยและพัฒนา		
<b>เป้าประสงค์</b> 1. ยกระดับระบบการบริหารจัดการที่มีประสิทธิภาพตามหลักการบริหารกิจการบ้านเมืองที่ดี  2. พัฒนาศักยภาพของบุคลากรให้มีความก้าวหน้าทางวิชาชีพ	<b>กลยุทธ์</b> 1. บริหารจัดการตามหลักธรรมาภิบาล ส่งเสริมสนับสนุนกิจกรรมสร้างเสริมสุขภาวะองค์กร 2. กำกับติดตามการดำเนินงานให้เป็นไปตามแผนที่กำหนด 3. พัฒนาศักยภาพของบุคลากรเพื่อเพิ่มทักษะการปฏิบัติงาน 4. ส่งเสริม สนับสนุนการวิจัยสถาบันเพื่อพัฒนาการองค์กรและส่งเสริมความก้าวหน้าในสายงานของสายสนับสนุน	<b>ตัวชี้วัด</b> 1. ร้อยละของบุคลากรที่ได้รับการพัฒนา 2. จำนวนบุคลากรที่ได้เข้าสู่ตำแหน่งที่สูงขึ้น 3. ร้อยละของบุคลากรที่ผ่านเกณฑ์ดัชนีความสุข 4. ผลการประเมินประกันคุณภาพการศึกษาระดับหน่วยงาน

ค่าเป้าหมายของตัวชี้วัดของแผนยุทธศาสตร์ สถาบันวิจัยและพัฒนา พ.ศ. 2565 – 2570

ยุทธศาสตร์ที่ 1 การพัฒนาระบบบริหารจัดการงานวิจัย นวัตกรรมและเสริมสร้างวัฒนธรรมการวิจัย

เป้าประสงค์

1. มุ่งพัฒนากำลังคนด้านการวิจัยและนวัตกรรมที่ตอบสนองความต้องการประเทศ
2. ยกระดับงานวิจัยหรือนวัตกรรมให้นำไปสู่การตีพิมพ์ เผยแพร่ ทั้งระดับชาติ นานาชาติ หรือนำไปสู่การใช้ประโยชน์
3. สร้างระบบสนับสนุนการบริหารจัดการงานวิจัยและนวัตกรรม

ตัวชี้วัด	ค่าเป้าหมาย					
	2565	2566	2567	2568	2569	2570
1. จำนวนบทความที่เผยแพร่ในวารสารระดับชาตินานาชาติ	170 บทความ	185 บทความ	200 บทความ	215 บทความ	220 บทความ	225 บทความ
• TCI กลุ่ม 1	50	60	70	80	80	80
• TCI กลุ่ม 2	80	80	80	80	80	80
• Scopus	40	45	50	55	60	65
2. จำนวนการอ้างอิงที่ได้รับการอ้างอิง (Citation)	50 จำนวนครั้ง การอ้างอิง	60 จำนวนครั้ง การอ้างอิง	70 จำนวนครั้ง การอ้างอิง	80 จำนวนครั้ง การอ้างอิง	100 จำนวนครั้ง การอ้างอิง	100 จำนวนครั้ง การอ้างอิง
3. จำนวนผลงานวิจัยและนวัตกรรมที่ยื่นขอจดทรัพย์สินทางปัญญา	50 ผลงาน	55 ผลงาน	60 ผลงาน	65 ผลงาน	70 ผลงาน	75 ผลงาน
4. จำนวนผลงานวิจัยและนวัตกรรมที่นำไปใช้ประโยชน์	30 ผลงาน	40 ผลงาน	50 ผลงาน	50 ผลงาน	50 ผลงาน	50 ผลงาน
5. จำนวนฐานข้อมูลด้านการบริหารจัดการงานวิจัย นวัตกรรม *	1 ฐาน	1 ฐาน	1 ฐาน	1 ฐาน	1 ฐาน	1 ฐาน
6. ร้อยละความพึงพอใจของผู้รับบริการระบบสนับสนุนงานบริหารจัดการงานวิจัย	ไม่น้อยกว่า ร้อยละ 80.00	ไม่น้อยกว่า ร้อยละ 80.00	ไม่น้อยกว่า ร้อยละ 80.00	ไม่น้อยกว่า ร้อยละ 80.00	ไม่น้อยกว่า ร้อยละ 80.00	ไม่น้อยกว่า ร้อยละ 80.00

หมายเหตุ \* นับซ้ำ



ยุทธศาสตร์ที่ 2 การส่งเสริม สนับสนุนการใช้ประโยชน์จากงานวิจัย นวัตกรรมเพื่อเพิ่มขีดความสามารถของชุมชน

เป้าประสงค์

- ส่งเสริมการถ่ายทอดองค์ความรู้ลงสู่พื้นที่เป้าหมายของมหาวิทยาลัย
- ส่งเสริมสนับสนุนการเพิ่มขีดความสามารถของผู้ประกอบการด้วยกระบวนการพัฒนาองค์ความรู้ เทคโนโลยี และนวัตกรรม

ตัวชี้วัด	ค่าเป้าหมาย					
	2565	2566	2567	2568	2569	2570
1. จำนวนภาคีเครือข่ายพันธมิตรของมหาวิทยาลัย *	5 เครือข่าย	10 เครือข่าย	15 เครือข่าย	20 เครือข่าย	20 เครือข่าย	20 เครือข่าย
2. จำนวนชุมชน/ผู้ประกอบการที่ได้รับการพัฒนาเพิ่มขีดความสามารถของผู้ประกอบการ *	25 แห่ง	30 แห่ง	35 แห่ง	40 แห่ง	45 แห่ง	50 แห่ง
3. ร้อยละความพึงพอใจของผู้รับบริการงานสนับสนุนการบริการวิชาการ	ไม่น้อยกว่า ร้อยละ 80.00	ไม่น้อยกว่า ร้อยละ 80.00	ไม่น้อยกว่า ร้อยละ 80.00	ไม่น้อยกว่า ร้อยละ 80.00	ไม่น้อยกว่า ร้อยละ 80.00	ไม่น้อยกว่า ร้อยละ 80.00

หมายเหตุ \* นับซ้ำ

**ยุทธศาสตร์ที่ 3** การเพิ่มประสิทธิภาพและพัฒนาระบบบริหารการจัดการ สถาบันวิจัยและพัฒนา

**เป้าประสงค์**

1. ยกระดับระบบการบริหารจัดการที่มีประสิทธิภาพตามหลักการบริหารกิจการบ้านเมืองที่ดี
2. พัฒนาศักยภาพของบุคลากรให้มีความก้าวหน้าทางวิชาชีพ

ตัวชี้วัด	ค่าเป้าหมาย					
	2565	2566	2567	2568	2569	2570
1. ร้อยละของบุคลากรที่ได้รับการพัฒนา	ร้อยละ 80.00	ร้อยละ 80.00	ร้อยละ 80.00	ร้อยละ 80.00	ร้อยละ 80.00	ร้อยละ 80.00
2. จำนวนบุคลากรที่ได้เข้าสู่ตำแหน่งที่สูงขึ้น	1 คน	1 คน	2 คน	2 คน	3 คน	3 คน
3. ร้อยละของบุคลากรที่ผ่านเกณฑ์ดัชนีความสุข	ร้อยละ 80.00	ร้อยละ 80.00	ร้อยละ 85.00	ร้อยละ 85.00	ร้อยละ 90.00	ร้อยละ 90.00
4. ผลการประเมินประกันคุณภาพการศึกษาระดับหน่วยงาน	ไม่น้อยกว่า 4.50	ไม่น้อยกว่า 4.50	ไม่น้อยกว่า 4.60	ไม่น้อยกว่า 4.60	ไม่น้อยกว่า 4.70	ไม่น้อยกว่า 4.70

แผนภาพแสดงความเชื่อมโยงแนวทางการบริหารราชการ สถาบันวิจัยและพัฒนา ประจำปี พ.ศ. 2565 – 2570

ยุทธศาสตร์ชาติระยะ 20 ปี	ยุทธศาสตร์ที่ 3 ดานการพัฒนาและเสริมสร้างศักยภาพคน	ยุทธศาสตร์ที่ 4 ดานการสรางโอกาสและความเสมอภาคทางสังคม		
ประเด็นแผนแม่บท	11.ศักยภาพคนตลอดขงชีวิต	17. ความเสมอภาคและหลักประกันทางสังคม	15.พลังทางสังคม	
กรอบแผนพัฒนาเศรษฐกิจและสังคมแห่งชาติ ฉบับที่ 13	3.ทรัพยากรมนุษย์	4.โอกาสและความเสมอภาคทางสังคม		
ยุทธศาสตร์การจัดสรรงบประมาณ	3.7การดำเนินการภารกิจพื้นฐานเพื่อสนับสนุนยุทธศาสตร์ดานการพัฒนาและเสริมสร้างศักยภาพทรัพยากรมนุษย์	4.4 การดำเนินการกิจกรรมยุทธศาสตร์เพื่อสนับสนุนยุทธศาสตร์ดานการสรางโอกาสและความเสมอภาคทางสังคม		
แผนงาน	1.แผนงานยุทธศาสตร์เพื่อสนับสนุนดานการพัฒนาและเสริมสร้างศักยภาพทรัพยากรมนุษย์ 2.แผนงานบุคลากรภาครัฐ	แผนงานยุทธศาสตร์สร้างความเสมอภาคทางการศึกษา	แผนงานยุทธศาสตร์เสริมสร้างพลังทางสังคม	
ผลผลิต/โครงการ	1.รายการค่าใช้จ่ายบุคลากรภาครัฐ (ดานการพัฒนาและเสริมสร้างศักยภาพทรัพยากรมนุษย์) 2.ผลผลิต : ผู้สำเร็จการศึกษาดานสังคม 3.ผลผลิต : ผู้สำเร็จการศึกษาดานวิทยาศาสตร์และเทคโนโลยี 4.ผลผลิต : ผู้สำเร็จการศึกษาดานวิทยาศาสตร์สุขภาพ 5.ผลผลิต : ผลงานการบริการวิชาการ	โครงการสนับสนุนค่าใช้จ่ายในการจัดการศึกษาตั้งแต่ระดับอนุบาลจนจบการศึกษาขั้นพื้นฐาน	โครงการยุทธศาสตร์มหาวิทยาลัยราชภัฏเพื่อการพัฒนาท้องถิ่น	โครงการสร้างเสริมผู้นำ 3 วัย เพื่อพัฒนาเครือข่ายในชุมชนท้องถิ่น
มิติการพัฒนา	การยกระดับคุณภาพบัณฑิต	การผลิตและพัฒนาครูสูความเปนเลิศในยุคดิจิทัล	การยกระดับผู้ประกอบการและคุณภาพชีวิตของประชาชนในท้องถิ่น	ปัจจัยผลักดันการพลิกโฉมมหาวิทยาลัย
เป้าประสงค์มหาวิทยาลัย	บัณฑิตมีศักยภาพเปนนักปฏิบัติและผู้ประกอบการในยุคดิจิทัลและมีอัตลักษณ์เป็นที่ยอมรับของสังคม	ครูทุกระดับ มีศักยภาพในวิชาชีพ มีทักษะการจัดการ เรียนรู้ที่ทันสมัยมีสมรรถนะความเป็นครู	ยกระดับผู้ประกอบการด้วยกระบวนการวิจัยพัฒนาเทคโนโลยี นวัตกรรม ที่ทันสมัย และยกระดับคุณภาพชีวิตของประชาชนให้ดีขึ้น	มีระบบบริหารจัดการมหาวิทยาลัยด้วยระบบเทคโนโลยีสู (SMART University) การเป็นมหาวิทยาลัยและนำไปสู่การเป็นมหาวิทยาลัยนวัตกรรมสีเขียว (Green Innovation University )
โครงการระดับมหาวิทยาลัย	1. โครงการส่งเสริม สืบสาน และทำนุบำรุงศิลปวัฒนธรรม 2. โครงการพัฒนาคุณภาพนักศึกษาและกิจกรรมนักศึกษา 3. โครงการพัฒนาหลักสูตร 4. โครงการเสริมสร้างและพัฒนาศิษยา 5. โครงการฝึกภาคปฏิบัติ 6. โครงการสนับสนุนค่าใช้จ่ายในการจัดการศึกษาตั้งแต่ระดับอนุบาลจนจบการศึกษาขั้นพื้นฐาน	1. โครงการยกระดับการเรียนรูโรงเรียนเครือข่ายขนาดเล็ก 2. โครงการพัฒนาสื่อวีดิทัศน์เพื่อส่งเสริมการจัดการเรียนรู ตลอดชีวิต 3. โครงการยกระดับมาตรฐานสมรรถนะบัณฑิตครูสูความเปนเลิศ	1. โครงการสนับสนุนทุนอุดหนุนการวิจัย (เฉพาะงบประมาณรายได) 2. โครงการตีพิมพ์ เผยแพร่ นำเสนอผลงานวิจัยและการยกย่องเชิดชู 3. โครงการอนุรักษ์พันธุกรรมพืชอันเนื่องมาจากพระราชดำริ สมเด็จพระเทพฯ (อพ.สธ.)	1. งานบริหารจัดการสวนกลาง 2. งานบริหารจัดการทั่วไป 3. งานก่อสร้างอาคารและการปรับปรุงสิ่งก่อสร้าง 4. งานจัดหาครุภัณฑ์เพื่อสนับสนุนการเรียนการสอนและการจัดการศึกษา 5. โครงการพัฒนาดานการวางแผน การประกันคุณภาพ การประเมินผล

	<p>7. โครงการขับเคลื่อนและขยายผลวิศวกรสังคมมหาวิทยาลัยราชภัฏทั่วประเทศ</p> <p>8. โครงการพัฒนาสมรรถนะภาษาอังกฤษในศตวรรษที่ 21 สำหรับนักศึกษา</p> <p>9. โครงการตามบริบท 2 โครงการยกระดับคุณภาพนักศึกษาสูบัณฑิตนักปฏิบัติ</p>		<p>4. โครงการส่งเสริมความรักความสามัคคีพัฒนาคุณภาพชีวิตและยกระดับรายได้ให้กับคนในชุมชนฐานราก</p> <p>5. โครงการยกระดับมาตรฐานผลิตภัณฑ์ชุมชนผนวก University as a Marketplace</p> <p>6. โครงการจัดทำฐานข้อมูลชุมชน และสมรรถนะภาคีเครือข่าย</p> <p>7. โครงการยกระดับคุณภาพชีวิตผู้สูงอายุ ผู้ดูแลผู้สูงอายุ และเตรียมพร้อมสู่วัยเกษียณ</p> <p>8. โครงการตามบริบท 1 โครงการพัฒนาตำบลแบบบูรณาการนำร่อง เพื่อพัฒนาเป็นชุมชนต้นแบบ</p> <p>9. โครงการเสริมสร้างศักยภาพผู้นำ 3 วัย เพื่อพัฒนาเครือข่ายในชุมชนท้องถิ่น</p>	<p>6. โครงการพัฒนาบุคลากร</p> <p>7. โครงการพัฒนาระบบและปรับปรุงระบบเทคโนโลยีสารสนเทศ</p> <p>8. โครงการแลกเปลี่ยนเรียนรู้เพื่อพัฒนาองค์กร (การจัดการความรู้ KM)</p> <p>9. โครงการตามบริบท 3 โครงการพัฒนาระบบบริหารจัดการ</p>
--	--	--	---	---

**ยุทธศาสตร์สถาบันวิจัยและพัฒนา**

ยุทธศาสตร์ที่ 1 การพัฒนาระบบบริหารจัดการงานวิจัย นวัตกรรมและเสริมสร้างวัฒนธรรมการวิจัย  
 ยุทธศาสตร์ที่ 2 การส่งเสริม สนับสนุนการใช้ประโยชน์จากงานวิจัย นวัตกรรมเพื่อเพิ่มขีดความสามารถของชุมชน

ยุทธศาสตร์ที่ 3 การเพิ่มประสิทธิภาพและพัฒนา ระบบบริหารการจัดการ สถาบันวิจัยและพัฒนา

**เป้าประสงค์ สถาบันวิจัยและพัฒนา**

1.มุ่งพัฒนากำลังคนด้านการวิจัยและนวัตกรรมที่ตอบสนองความต้องการประเทศ

2.ยกระดับงานวิจัยหรือนวัตกรรมให้นำไปสู่การตีพิมพ์ เผยแพร่ ทั้งระดับชาติ นานาชาติ หรือนำไปสู่การใช้ประโยชน์

3.สร้างระบบสนับสนุนการบริหารจัดการงานวิจัยและนวัตกรรม

4.ส่งเสริมการถ่ายทอดองค์ความรู้สู่พื้นที่เป้าหมายของมหาวิทยาลัย

5.ส่งเสริมสนับสนุนการเพิ่มขีดความสามารถของผู้ประกอบการด้วยกระบวนการพัฒนาองค์ความรู้เทคโนโลยี และนวัตกรรม

1.ยกระดับระบบการบริหารจัดการที่มีประสิทธิภาพตามหลักการบริหารกิจการบ้านเมืองที่ดี

2.พัฒนาศักยภาพของบุคลากรให้มีความก้าวหน้าทางวิชาชีพ

**งาน/โครงการ**

1.โครงการประชุมวิชาการพิบูลสงครามวิจัย

2.งานพัฒนาระบบบริหารจัดการงานวิจัย

3.โครงการพัฒนาเครือข่ายความร่วมมือการวิจัยและบริการวิชาการ เพื่อพัฒนาสังคม กิจกรรมพันธกิจสัมพันธ์เครือข่ายบริการวิชาการ

4.งานสนับสนุนการบริการวิชาการ

5.งานบริหารจัดการทรัพย์สินทางปัญญา

6.โครงการพัฒนาศักยภาพบุคลากรในการวิจัย

7.โครงการจัดการมาตรฐานงานวิจัย

8.โครงการส่งเสริมพัฒนาศักยภาพนักบริการวิชาการสู่นักวิจัยรับใช้สังคม

10.งานวารสารมนุษยศาสตร์และสังคมศาสตร์ มหาวิทยาลัยราชภัฏพิบูลสงคราม

11.งานวารสาร Life Sciences and Environment Journal

12.โครงการตีพิมพ์ เผยแพร่นำเสนอผลงานวิจัย และการยกย่องเชิดชูเกียรติ

1.โครงการสร้างสุขในองค์กร

2.งานค่าสาธารณูปโภค

3.งานพัฒนาระบบคลังข้อมูลและสารสนเทศ

4.โครงการจัดการความรู้การบริหารจัดการภายในองค์กร

5.งานทำความสะอาดอาคาร สถานที่ สถาบันวิจัยและพัฒนา

6.งานพัฒนาศักยภาพบุคลากรเพื่อเพิ่มประสิทธิภาพในการปฏิบัติงาน

7.โครงการพัฒนาด้านการวางแผน การติดตาม การประเมินผลและการประกันคุณภาพของสถาบันวิจัยและพัฒนา

## ภาคผนวก



คำสั่งสถาบันวิจัยและพัฒนา

ที่ 134/2564

เรื่อง แต่งตั้งคณะกรรมการจัดทำแผนยุทธศาสตร์ สถาบันวิจัยและพัฒนา

มหาวิทยาลัยราชภัฏพิบูลสงคราม ระยะ 6 ปี พ.ศ. 2565 – 2570

ด้วยสถาบันวิจัยและพัฒนา ได้ดำเนินการจัดทำแผนยุทธศาสตร์สถาบันวิจัยและพัฒนา มหาวิทยาลัยราชภัฏพิบูลสงคราม ระยะ 6 ปี พ.ศ. 2565 – 2570 เพื่อพัฒนาสถาบันวิจัยและพัฒนาให้สามารถรองรับ การเปลี่ยนแปลงสถานการณ์ต่างๆ รวมทั้งตอบสนองต่อความคาดหวังของผู้รับบริการ และผู้มีส่วนได้ส่วนเสีย ทั้งนี้ เพื่อให้การดำเนินงานเป็นไปด้วยความเรียบร้อย จึงขอแต่งตั้งคณะกรรมการจัดทำแผนยุทธศาสตร์สถาบันวิจัยและ พัฒนา มหาวิทยาลัยราชภัฏพิบูลสงคราม ระยะ 6 ปี พ.ศ. 2565 – 2570 ดังต่อไปนี้

1	รองศาสตราจารย์ ดร.ธันวดี	ศรีธาวีรัตน์	ประธานกรรมการ
2	ผู้ช่วยศาสตราจารย์ ดร.อนงค์	ศรีโสภะ	รองประธานกรรมการ
3	ผู้ช่วยศาสตราจารย์ ดร.จิตศิริ	ก้อนคง	กรรมการ
4	ผู้ช่วยศาสตราจารย์ ดร.ธัญญ์ณภัทร์	เจริญพานิช	กรรมการ
5	นายสามารถ	เนาบู	กรรมการ
6	นางสาวจิตภา	ธรรมรักษ์กุล	กรรมการ
7	นางสาวณัฐมน	วิจารณ์กุล	กรรมการ
8	นางสาวมาลัย	ใจงาม	กรรมการ
9	นางสาวจุฬาพัฒน์	สิ่วหงวน	กรรมการ
10	นางจิตรา	มีคำ	กรรมการ
11	นางสาวกัณฐิรัตน์	ศรีเบญจมาศ	กรรมการ
12	นางดาญาวี	ภู่คง	กรรมการ
13	นางสาวปิยวดี	น้อยน้ำใส	กรรมการ
14	นางสาวรัตนา	นาคสิงห์	กรรมการ
15	นายเจตน์นที	ราชเมืองมูล	กรรมการ
16	นายชนกันต์	พันธ์อุดม	กรรมการ
17	นางสาวปนัดดา	กุลนาทล	กรรมการ
18	นางสาวนริสรา	คงสุข	กรรมการ
19	นางสาวกัลณิกา	พูลผล	กรรมการและเลขานุการ
20	นางสาวสุภาพร	กลั่นนาค	ผู้ช่วยเลขานุการ

โดยมีหน้าที่ ดังนี้

- 1) วางแผนการดำเนินงานการจัดทำแผนยุทธศาสตร์ สถาบันวิจัยและพัฒนา มหาวิทยาลัยราชภัฏ พิบูลสงคราม ระยะ 6 ปี พ.ศ. 2565 – 2570
- 2) ดำเนินการตามแผนการดำเนินงาน
- 3) ทบทวนและวิเคราะห์ผลการปฏิบัติราชการตามแผนยุทธศาสตร์ สถาบันวิจัยและพัฒนา มหาวิทยาลัยราชภัฏพิบูลสงคราม ระยะ 6 ปี พ.ศ. 2565 – 2570
- 4) ประสานงานและติดตาม ตรวจสอบการดำเนินงาน
- 5) นำเสนอแผนยุทธศาสตร์ สถาบันวิจัยและพัฒนา มหาวิทยาลัยราชภัฏพิบูลสงคราม ระยะ 6 ปี พ.ศ. 2565 – 2570 ต่อผู้ที่เกี่ยวข้อง
- 6) ดำเนินการอื่นๆ ที่ผู้อำนวยการสถาบันวิจัยและพัฒนามอบหมาย

ทั้งนี้ ตั้งแต่บัดนี้เป็นต้นไป

สั่ง ณ วันที่ 17 พฤศจิกายน 2564



(รองศาสตราจารย์ ดร.ฉันทวี ศรีธาวีรัตน์)

ผู้อำนวยการสถาบันวิจัยและพัฒนา

