

แนวทางการวัดความสำเร็จของการยกระดับเศรษฐกิจ
และสังคมรายตำบลแบบบูรณาการ

แนวทางการดำเนินการ ประกอบด้วยเนื้อหา ๔ ส่วน คือ

ส่วนที่ ๑

การประเมินศักยภาพตำบล

ส่วนที่ ๒

การออกแบบการดำเนินการเพื่อแก้ปัญหาความยากจนตามหลักเป้าหมายตำบลใน
การเอาชนะความยากจน ของ ศาสตราจารย์ นพ. ประเวศ วะสี

ส่วนที่ ๓

การประเมินโครงการยกระดับเศรษฐกิจและสังคมรายตำบลแบบบูรณาการและตัวชี้วัด

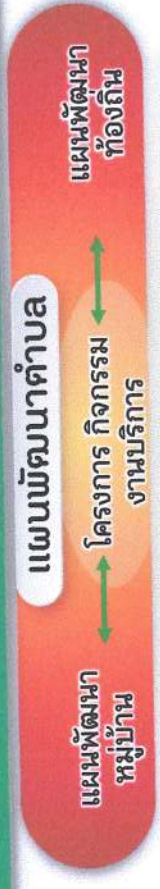
ส่วนที่ ๔

การพัฒนากลไกการทำงานร่วมมือกันระหว่างตำบลและมหาวิทยาลัย

ส่วนที่ ๑

การประเมินศักยภาพตำบล





ข้อมูลปฏิบัติการที่ได้ผลดี



ข้อมูลที่จำเป็น

กลุ่ม/องค์กร/หน่วยงาน	จำนวนกลุ่ม องค์กร หน่วยงานที่มีศักยภาพรายด้าน			
	สังคม	ศก.	สวล.	สุขภาพ การปกครอง
อปท. (สภาอปท. สำนักปลัด การศึกษาและวัฒนธรรม สวัสดิการสังคม สธ. และสวล. กองช่าง เป็นต้น)				
ท้องที่ (กำนัน ผู้ใหญ่บ้าน สารวัตรกำนัน คณะกรรมการหมู่บ้าน คณะกรรมการพัฒนาตำบล เป็นต้น)				
กลุ่ม องค์กรชุมชน (สภาองค์กรชุมชน สมาชิกสภาเด็กและเยาวชน กลุ่มอาสาสมัคร เป็นต้น)				
หน่วยงานรัฐ เอกชน (รพ. สด. โรงเรียน สำนักงานกศน. เป็นต้น)				

กลุ่มประชากรเป้าหมาย

- กลุ่มประชากรเป้าหมาย
- ครัวเรือนยากจน ตามนิยามแต่ละพื้นที่
- ครัวเรือนที่ต้องดูแลผู้ต้องการความช่วยเหลือ (คนป่วยติดเตียง คนพิการ ผู้ป่วยเรื้อรัง ผู้ดูแลเชื้อเอชไอวี เป็นต้น)
- ครัวเรือนไม่มีที่อยู่อาศัย หรือที่กำนังของตนเอง
- อื่นๆ.....
- ผู้ดำเนินการหลัก
- ผู้บริหารองค์กรปกครองส่วนท้องถิ่น
- กำนัน ผู้ใหญ่บ้าน
- คณะกรรมการพัฒนาแผนตำบล
- คณะกรรมการพัฒนาตำบล
- อื่นๆ.....

ตัวชี้วัด

- การประเมินประสิทธิภาพขององค์กรปกครองส่วนท้องถิ่น (LPA)
- ครัวเรือนที่มีรายได้ต่ำกว่าเกณฑ์ จปฐ. ลดลง หรือไม่เลย
- ตัวชี้วัดความเข้มแข็งของชุมชนท้องถิ่น
- ตัวชี้วัดเมื่ออยู่ดีมีสุข
- ตัวชี้วัดความพึงพอใจต่อการตนเอง
- ครัวเรือนไม่มีที่กำนัง
- ครัวเรือนกลุ่มเปราะบาง
- การทำงานร่วมกันของกลุ่มองค์กรชุมชน หน่วยงาน ในชุมชน ในการจัดทำแผนตำบล
- โครงการพัฒนาารวม เป็นต้น
- อื่นๆ.....

กลุ่ม องค์กรชุมชน หน่วยงานที่เกี่ยวข้อง

- องค์กรปกครองส่วนท้องถิ่น (สภาฯ สำนักปลัด กองสวัสดิการสังคม กองสาธารณสุขและสิ่งแวดล้อม กองการศึกษา กองช่าง เป็นต้น)
- ท้องที่ (กำนัน ผู้ใหญ่บ้าน คณะกรรมการหมู่บ้าน คณะกรรมการพัฒนาตำบล สารวัตรกำนัน เป็นต้น)
- กลุ่ม องค์กรชุมชน (กลุ่มอาชีพ วิสาหกิจชุมชน กลุ่มสัมมาชีพ กองทุนหมู่บ้าน กลุ่มออมทรัพย์ กองทุนสวัสดิการชุมชน สถาบันการเงินชุมชน ธนาคารข้าว ธนาคารป๋ย เป็นต้น)
- หน่วยงานรัฐ และเอกชน (สำนักงานกศน. โรงเรียน รพ. สด. OSSC เป็นต้น)

งานที่ตอบสนองการแก้ไขปัญหาความยากจน

- การจัดทำแผนงานเพื่อช่วยเหลือครอบครัวยากจนที่ผ่านการวิเคราะห์ สรุปรายการแผนชุมชน หมู่บ้าน สู่วางแผนท้องถิ่น หรือแผนตำบล
- การใช้ข้อมูลกลุ่มเป้าหมาย ในการวิเคราะห์ห้ออกแบบการดูแลช่วยเหลือเพื่อการแก้ไขปัญหา
- การกำหนด กติกา ข้อตกลงในการใช้พื้นที่สาธารณะเพื่อแก้ไข ปัญหาขาดแคลนที่กำนัง สำหรับครอบครัวยากจน
- การพัฒนาทักษะอาชีพเสริม เพื่อเพิ่มรายได้ ลดรายจ่าย
- สนับสนุน กองทุน องค์กรการเงินให้มีการจัดการเงินสนับสนุน
- สนับสนุนการจัดบริการสาธารณะเพื่อแก้ไขปัญหาความยากจน เช่น รถรับ-ส่ง มีโกอาชีพ จัดตลาดนัดสีเขียว เป็นต้น
- อื่นๆ.....

แผนงาน

- ### โครงการที่ตอบสนองการแก้ไขปัญหาความยากจน
- แผนพัฒนาท้องถิ่น
 - แผนหมู่บ้าน /ชุมชน
 - แผนหน่วยงาน
 - แผนกลุ่ม องค์กรชุมชน
 - โครงการประชารัฐ
 - โครงการ SML
 - งาน กิจกรรมของกลุ่ม
 - องค์กรชุมชนที่มีเป้าหมาย แก้ไขปัญหาความยากจน
 - อื่นๆ.....



ข้อมูลที่จำเป็น

องค์กรหลัก	คน บุคลากร สมาชิก	เงิน งบประมาณ	สิ่งของ เครื่องมือ
อบท.	สภาอบท.....คน สำนักปลัด.....คน การศึกษาและ วัฒนธรรมคน สวัสดิการสังคมคน	งบประมาณอปจ.....บาท เงินรายได้.....บาท งบโครงการจังหวัด.....บาท งบโครงการอำเภอ.....บาท งบกองทุนสุขภาพ.....บาท งบกองทุนLTC.....บาท	พื้นที่สาธารณชนในชุมชนไร่ แหล่งน้ำ.....แห่ง เครื่องมือหนัก
ท้องถิ่น	คณะกรรมการหมู่บ้านคน คณะกรรมการพัฒนา ตำบล.....คน	กองทุนแม่ของแผ่นดินบาท งบประชารัฐ.....บาท กองทุน กขคจ.....บาท กองทุนหมู่บ้าน.....บาท อื่นๆ.....	ศาลากลางบ้าน.....แห่ง ที่รกร้าง.....ไร่ ประปาหมู่บ้าน เดิมที่ แก้อี โตะ
กลุ่ม	กลุ่มอาชีพ.....คน วิสาหกิจชุมชน.....คน กลุ่มสัมมาชีพคน กองทุนหมู่บ้าน.....คน กลุ่มออมทรัพย์.....คน	แผน โครงการ.....บาท ระดมจากสมาชิก.....บาท รับบริจาคภายใน.....บาท รับสนับสนุนจากภายนอกบาท	อุปกรณ์เครื่องมือประกอบ อาชีพในกลุ่ม(ระบุ).....
องค์กร	กองทุนสวัสดิการ...คน ธนาคารข้าว.....คน ธนาคารปύย.....คน	เงินหมุนเวียนแต่ละกลุ่มคน อื่นๆ.....	
หน่วย งานรัฐ	จน. จนท.....คน จน.คร.....คน	งบพรพ.สต.....บาท งบพรร.บาท	

กลุ่มประชากรเป้าหมาย

- ประชากรเป้าหมาย
- คราวเรือนที่ต้องดูแลผู้ต้องการความช่วยเหลือ(คนป่วย ติดเตียง คนพิการ ผู้ป่วยเรื้อรัง ผู้ป่วยจิตเวช เป็นต้น) หรือที่ทำกินของตนเอง
- ผู้นำชุมชน
- ผู้บริหารองค์กรปกครองส่วนท้องถิ่น
- กำนัน ผอ.ยบ.
- คณะกรรมการพัฒนาตำบล
- คณะกรรมการพัฒนาตำบล
- อื่นๆ.....

ตัวชี้วัด

- การประเมินประสิทธิภาพขององค์กรปกครองส่วนท้องถิ่น(LPA)
- คราวเรือนที่มีรายได้ต่ำกว่าเกณฑ์เฉลี่ย
- ลดลง หรือไม่เลย
- ตัวชี้วัดความเข้มแข็งของชุมชนท้องถิ่น
- ตัวชี้วัดเมืองอยู่ดีมีสุข
- ตัวชี้วัดความสุ่ตำบลจัดการตนเอง
- คราวเรือนไม่มีที่กักกิน ได้รับการช่วยเหลือ
- คราวเรือนกลุ่มเปราะบาง ได้รับการดูแล
- การทำงานร่วมกันของกลุ่ม องค์กรชุมชน
- ที่ให้การดูแล ช่วยเหลือกัน เป็นต้น
- อื่นๆ.....

งานเด่น

- ข้อตกลงของชุมชนในการจัดสรรที่ทำกิน
- ให้ครัวเรือนยากจน
- กองทุนสวัสดิการให้ผู้ต้องการความช่วยเหลือ
- เป็นสมาชิก รับสวัสดิการได้โดยไม่ต้องจ่าย
- สมทบกองทุน กลุ่มออมทรัพย์
- ให้ครัวเรือนยากจนมีสิทธิใช้บริการกู้ยืม ได้
- การพัฒนาทักษะอาชีพเสริม เพื่อเพิ่มรายได้
- ลดรายจ่าย
- ได้สิทธิในการใช้ประโยชน์จากกองทุนข้าว
- กองทุนปύย รับสิทธิพัฒนาปศุสัตว์ เลี้ยงสัตว์
- จากเงื่อนไขเป็นสมาชิกในชุมชน อาจไม่ได้รับสมาชิกกลุ่ม
- ได้รับการช่วยเหลือจากกองทุน สถาบันการเงินชุมชน จากเหตุภัยพิบัติไม่ได้รับสมาชิก
- อื่นๆ.....

กลุ่ม/องค์กรชุมชน/หน่วยงานที่เกี่ยวข้อง

- องค์กรปกครองส่วนท้องถิ่น (สภาฯ สำนักปลัด กองสวัสดิการสังคม กองสาธารณสุขและสิ่งแวดล้อม กองการศึกษา กองช่าง เป็นต้น)
- ท้องที่ (กำนัน ผู้ใหญ่บ้าน คณะกรรมการหมู่บ้าน คณะกรรมการพัฒนาตำบล สารวัตัดกำนัน เป็นต้น)
- กลุ่ม องค์กรชุมชน (กลุ่มอาชีพ วิสาหกิจชุมชน กลุ่มสัมมาชีพ กองทุนหมู่บ้าน กลุ่มออมทรัพย์ กองทุนสวัสดิการชุมชน สถาบันการเงินชุมชน ธนาคารข้าว ธนาคารปύย กองทุนพัฒนาบทบาทสตรี เป็นต้น)
- หน่วยงานรัฐ และเอกชน (สำนักงานกชน. โรงเรียน รพ.สต. เป็นต้น)



ข้อมูลที่จำเป็น



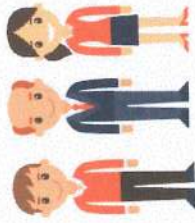
- กองทุน... จำนวนสมาชิก.....คน/ครัวเรือน
- เงินหมุนเวียน..... บาท
- กลุ่มออมทรัพย์ จำนวนสมาชิก.....คน/ครัวเรือน
- เงินหมุนเวียน..... บาท
- สถาบันการเงินชุมชน.....จำนวนสมาชิกคน
- เงินหมุนเวียน.....บาท
- ธนาคารหมู่บ้าน..... จำนวนสมาชิกคน
- เงินหมุนเวียน.....บาท
- จำนวนประชากรที่เป็นสมาชิกสถาบันการเงิน กองทุน
- องค์กรการเงินอย่างน้อย ๑ แห่ง.....คน(ร้อยละ.....)
- กลุ่มทางสังคม องค์กรชุมชนที่มีการออม
- การจัดการเงิน จำนวนสมาชิก.....คน/ครัวเรือน
- เงินหมุนเวียน..... บาท

งานเด่น

- กำหนด กฎ ระเบียบกองทุนให้เป็นหลักประกันช่วยเหลือ
- ผู้อยู่ในภาวะทุพพิกาย
- กองทุนจัดให้มีสวัสดิการหลายแบบ เช่น สวัสดิการโลงศพ
- ชุดกายอุปกรณ์สวัสดิการเมื่อป่วย ตาย ภัยพิบัติ เป็นต้น
- ครัวเรือนยากจนมีสิทธิใช้บริการกู้ยืม จากกองทุนได้โดย
- ไม่ได้เป็นสมาชิก
- พัฒนาทักษะคณะกรรมการ กองทุน กลุ่มเพื่อให้เข้าใจ
- สถาบันการเงินชุมชน ธนาคารชุมชน บริการฝาก ถอน
- กู้ยืมและสวัสดิการ
- สถาบันการเงินชุมชน ธนาคารชุมชน บริการรับฝากเงิน
- ที่บ้าน
- อื่นๆ.....

กลุ่มประชากรเป้าหมาย

ประชากรเป้าหมาย



- สมาชิกกองทุน องค์กรการเงิน
- สมาชิกกลุ่มฌาปนกิจสงเคราะห์
- สมาชิกกองทุนสวัสดิการชุมชน
- อื่นๆ.....

ผู้ดำเนินการหลัก



- คณะกรรมการกองทุน องค์กรการเงิน
- แกนนำกลุ่ม กองทุน องค์กรการเงิน
- กำนัน ผู้ใหญ่บ้าน
- สมาชิกสภา
- ผู้บริหารองค์กรปกครองส่วนท้องถิ่น
- อื่นๆ.....

กลุ่ม/องค์กรชุมชน



หน่วยงานที่เกี่ยวข้อง

- องค์กรปกครองส่วนท้องถิ่น (สภาฯ สำนักปลัด
- กองสวัสดิการสังคม กองการศึกษา เป็นต้น)
- ท้องที่ (กำนัน ผู้ใหญ่บ้าน คณะกรรมการหมู่บ้าน
- คณะกรรมการพัฒนาตำบล สารวัตกำนัน เป็นต้น)
- กลุ่ม องค์กรชุมชน (กองทุนหมู่บ้าน กลุ่มออมทรัพย์
- กองทุนสวัสดิการชุมชน สถาบันการเงินชุมชน
- กองทุนพัฒนาบทบาทสตรี กองทุนฌาปนกิจ เป็นต้น)
- หน่วยงานรัฐ และเอกชน (สำนักงานกศน. โรงเรียน
- รพ.สต. เป็นต้น)

ตัวชี้วัด

- การประเมินประสิทธิภาพขององค์กร
- ปกครองส่วนท้องถิ่น(LPA)
- คนในชุมชนทั้งหมด เป็นสมาชิก
- สถาบันการเงินชุมชน
- คนในชุมชนเป็นสมาชิกกลุ่มกองทุนที่มีการจัด
- การเงิน
- ครัวเรือนมีการใช้บัญชีครัวเรือน
- ครัวเรือนมีแหล่งเงินกู้ยืมชุมชนที่เป็นกลุ่ม
- กองทุน หรือ สถาบันการเงิน
- แบบประเมินความเสี่ยงสถาบันการเงิน
- ชุมชน
- กลุ่มทางสังคม องค์กรชุมชน มีการดูแล
- ช่วยเหลือกัน
- กลุ่มทางสังคม องค์กร ที่มีการส่งเสริม
- การออมและการจัดการเงิน
- ตัวชี้วัดความเข้มแข็งของชุมชนท้องถิ่น
- ตัวชี้วัดเมืองอยู่ดีมีสุข
- ตัวชี้วัดความสุขสู่ตำบลจัดการตนเอง
- อื่นๆ.....



ข้อมูลที่จำเป็น

การประกอบอาชีพ(เกษตรกรรม ค้าขาย รับจ้าง
รับราชการ เป็นต้น)จำนวน คน(ร้อยละ.....)
คนว่างงาน จำนวน คน(ร้อยละ.....)
หนี้สิน จำนวน คน(ร้อยละ.....)
จำนวนกองทุน องค์การการเงิน จำนวนสมาชิก.....คน
(ร้อยละ.....) เงินหมุนเวียน.....บาท
จำนวนกลุ่มอาชีพ วิสาหกิจชุมชน จำนวนสมาชิก.....คน
(ร้อยละ.....)เงินหมุนเวียน.....บาท
เงินหมุนเวียนในชุมชนรวม เงินหมุนเวียน.....บาท
จำนวนครัวเรือนตกเกณฑ์รายได้ของจปฐ.ครัวเรือน
□ ครัวเรือนที่มีผู้สูงอายุต้องการทำงาน จำนวน.....คน
□ ครัวเรือนที่มีคนว่างงานชั่วคราว(หญิงตั้งครรภ์
หลังคลอด พักงานในระยะมีโรคติดต่อ
เป็นจำนวน.....คน(ร้อยละ.....)

งานเด่น

- ประเมินศักยภาพครัวเรือนยากจน เพื่อสนับสนุนการฝึกทักษะอาชีพ จ้างงาน เพิ่มรายได้
- ค้นหาครัวเรือนที่รายได้ตกเกณฑ์จปฐ. ประเมินให้การช่วยเหลือ
- กองทุน องค์การการเงิน ให้ครัวเรือนก็มีลงทุนประกอบอาชีพ ดอกเบี้ยต่ำ
- จัดหาพื้นที่สาธารณะ หรือที่รกร้าง ให้ครัวเรือนเป้าหมายทำกิน โดยผ่านมติ ขอดกลของชุมชน
- จัดตั้งกองทุนช่วยเหลือครัวเรือนยากจน ส่าบาท หรือมีผู้ต้องการความช่วยเหลือในครอบครัว
- ฝึกทักษะอาชีพ ทักษะการจัดการ การเงิน การตลาด
- กลุ่มผลิต หรือแหล่งวัตถุดิบสนับสนุน

กลุ่มประชากรเป้าหมาย

- ประชากรเป้าหมาย**
- สมาชิกกองทุน องค์การการเงิน
 - สมาชิกกลุ่มฌาปนกิจสงเคราะห์
 - สมาชิกกองทุนสวัสดิการชุมชน
 - อื่นๆ.....
- ผู้ดำเนินการหลัก**
- คณะกรรมการกองทุน องค์การการเงิน
 - แกนนำกลุ่ม กองทุน องค์การการเงิน
 - กำนัน ผู้ใหญ่บ้าน
 - สมาชิกสภา
 - ผู้บริหารองค์การปกครองส่วนท้องถิ่น
 - อื่นๆ.....

กลุ่ม/องค์กรชุมชน หน่วยงานที่เกี่ยวข้อง

- องค์กรปกครองส่วนท้องถิ่น (สภาฯ สำนักปลัด กองสวัสดิการสังคม กองการศึกษา เป็นต้น)
- ท้องที่ (กำนัน ผู้ใหญ่บ้าน คณะกรรมการหมู่บ้าน คณะกรรมการพัฒนาตำบล สารวัตกำนัน เป็นต้น)
- กลุ่ม องค์กรชุมชน (กองทุนหมู่บ้าน กลุ่มออมทรัพย์
- กองทุนสวัสดิการชุมชน สถาบันการเงินชุมชน
- กองทุนพัฒนาบทบาทสตรี กองทุนฌาปนกิจฯ เป็นต้น)
- หน่วยงานรัฐ และเอกชน (สำนักงาน กศน. สำนักงานพัฒนาชุมชน สำนักงานเกษตรตำบล โรงเรียน รพ.สต. เป็นต้น)

ตัวชี้วัด

- การประเมินประสิทธิภาพขององค์กร
- ปกครองส่วนท้องถิ่น(LPA)
- คนในชุมชนทั้งหมด เป็นสมาชิก
- สถาบันการเงินชุมชน
- คนในชุมชนเป็นสมาชิกกลุ่มกองทุนที่มีการจัด
- การเงิน
- ครัวเรือนมีการใช้บัญชีครัวเรือน
- ครัวเรือนมีแหล่งเงินกู้ของชุมชนที่เป็นกลุ่ม
- กองทุน หรือ สถาบันการเงิน
- แบบประเมินความเสี่ยงสถาบันการเงิน
- ชุมชน
- กลุ่มทางสังคม องค์กรชุมชน มีการดูแล
- ช่วยเหลือกัน
- กลุ่มทางสังคม องค์กร ที่มีการส่งเสริม
- การออมและการจัดการเงิน
- ตัวชี้วัดความเข้มแข็งของชุมชนท้องถิ่น
- ตัวชี้วัดเมืองอยู่ดีมีสุข
- ตัวชี้วัดความสุจริตบริหารจัดการตนเอง
- อื่นๆ.....





ข้อมูลที่จะจำเป็น

- ★ การประกอบอาชีพครัวเรือน(เกษตรกรกรม ค้ายาย รับจ้าง รับประทาน เป็นต้น)
- ★ จำนวน คน(ร้อยละ.....)
- ★ สัดส่วนต่อประชากรที่ทำการเกษตร จำนวน คน(ร้อยละ.....)
- ★ ครัวเรือนมีหนี้ จำนวน ครัวเรือน(ร้อยละ.....)
- ★ จำนวนครัวเรือนตกเกณฑ์รายได้ของจปฐ. จำนวน.....ครัวเรือน
- ★ คนที่มีพฤติกรรมการเสี่ยงใช้สารเคมี จำนวน คน(ร้อยละ.....)
- ★ พื้นที่ทำการเกษตร แบ่งตามประเภทเกษตร จำนวน.....ไร่ (ร้อยละ.....)
- ★ สัดส่วนพื้นที่ที่ผลิตปลอดสาร กับผลิตทั่วไป (พื้นที่ปลอดสาร : พื้นที่ผลิตทั่วไป)
- ★ สัดส่วนการซื้อปุ๋ยเคมี กับปุ๋ยชีวภาพ (การใช้ปุ๋ยชีวภาพ : การใช้ปุ๋ยเคมี) ปุ๋ยชีวภาพที่ซื้อกับผลิตเอง(ชุมชนผลิต : จัดซื้อ)
- ★ อื่นๆ.....

งานเด่น

- จัดให้มีพื้นที่ต้นแบบในการเรียนรู้การทำเกษตรปลอดสาร ปลอดภัย
- เชิญชวนต้นแบบ กลุ่ม ชุมชน หน่วยงาน ต้นแบบในการใช้ความรู้
- ภูมิปัญญาประสบการณ์ในการทำเกษตรตามแนวคิดปรัชญาเศรษฐกิจพอเพียง
- ตั้งกองทุนปุ๋ยชีวภาพ ให้เกษตรกรใช้ปุ๋ยราคาถูก
- พัฒนาศูนย์เรียนรู้เศรษฐกิจพอเพียง ในชุมชน และเปิดเป็นพื้นที่เรียนรู้ แลกเปลี่ยน
- จัดตั้งศูนย์จำหน่ายผลผลิต สินค้า จากการทำเกษตรปลอดภัย
- จัดให้มีธนาคารเมล็ดพันธ์เพื่อเป็นแหล่งสนับสนุนเมล็ดพันธ์ที่มีคุณภาพช่วงฤดูการผลิต
- พัฒนาศักยภาพเกษตรกร ในการผลิตปลอดสารเคมีทุกขั้นตอน
- มีการจัดการความรู้การผลิตปลอดสาร ปลอดภัย (การผลิต จำหน่าย ปลอดภัย เป็นต้น)
- อื่นๆ.....

กลุ่มประชากรเป้าหมาย

- ประชากรเป้าหมาย
 - ครัวเรือนทำอาชีพเกษตรกรรม
 - สมาชิกกลุ่มเกษตรปลอดภัย
 - สมาชิกกลุ่มอาชีพ
 - สมาชิกกลุ่มผลิตปุ๋ย
 - สมาชิกกลุ่ม กองทุน บังคับการผลิต
 - อื่นๆ.....



ผู้ดำเนินการหลัก

- ประธาน เกษนนำกลุ่มผู้ประกอบการ
- คนต้นแบบทำเกษตรทฤษฎีใหม่
- ประชาชนต้นแบบปลอดสาร
- เกษนนำศูนย์ถ่ายทอด
- ประธานกลุ่มผู้ใช้น้ำ
- อื่นๆ.....



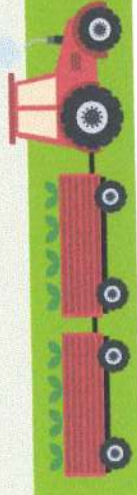
กลุ่ม/องค์กรชุมชน หน่วยงานที่เกี่ยวข้อง

- องค์กรปกครองส่วนท้องถิ่น (สภาว สำนักปลัด เกษตรตำบล เป็นต้น)
- ท้องที่ (กำนัน ผู้ใหญ่บ้าน คณะกรรมการหมู่บ้าน คณะกรรมการพัฒนาตำบล สารวัตกำนัน เป็นต้น)
- กลุ่ม องค์กรชุมชน (กลุ่มทำเกษตรปลอดสาร กลุ่มนาแปลงใหญ่ ศูนย์เรียนรู้เศรษฐกิจพอเพียง ศูนย์ถ่ายทอดเทคโนโลยีทางการเกษตร เป็นต้น)
- หน่วยงานรัฐ และเอกชน (สำนักงานกคน. สน.พัฒนาชุมชน สน.เกษตรตำบล อำเภอ โรงเรียน เป็นต้น)



ตัวชี้วัด

- การประเมินประสิทธิภาพขององค์กรปกครองส่วนท้องถิ่น(LPA)
- ร้อยละครัวเรือนที่ทำการเกษตรปลอดสารเคมี
- เกณฑ์การประเมินหมู่บ้านเศรษฐกิจพอเพียง(กรมพัฒนาชุมชน)
- แบบประเมินหมู่บ้านเศรษฐกิจพอเพียง (กระทรวงมหาดไทย)
- ตัวชี้วัดความสุญญัตถ์บริหารจัดการตนเอง
- แหล่งเรียนรู้ ศูนย์เรียนรู้เศรษฐกิจพอเพียง
- อื่นๆ.....



ข้อมูลที่เป็น

- จำนวนครัวเรือนครัวเรือน
- ครัวเรือนที่ใช้ไฟฟ้า (ประปาหมู่บ้าน ประปาส่วนภูมิภาค)
- จำนวน.....ครัวเรือน(ร้อยละ.....)
- แหล่งน้ำดื่ม (น้ำฝน น้ำกรอง ซ่อนน้ำบาดาล หรือน้ำบรรจุเสร็จ)
- จำนวน.....ครัวเรือน (ร้อยละ.....)
- จำนวนแหล่งผลิตน้ำดื่ม (เครื่องกรองครัวเรือน ซ้อนบรรจุ
- เสร็จเอกชน โรงน้ำดื่มชุมชน) จำนวน.....แห่ง
- ครัวเรือนที่มีแหล่งน้ำเพื่อการเกษตร จำนวน.....ครัวเรือน
- (ร้อยละ.....)
- แหล่งน้ำธรรมชาติ(คลอง หนอง บึง) จำนวน.....แห่ง
- (สัดส่วน.....)
- แหล่งน้ำที่สร้างขึ้น (บึง ฝาย แก้มลิง สระน้ำ บ่อ)
- จำนวน.....แห่ง (สัดส่วน.....)
- สัดส่วนพื้นที่ทำเกษตรกรรม (พื้นที่ทั้งหมด : พื้นที่ทำเกษตร)
- อื่นๆ.....

งานเดิม

- มีการจัดการน้ำให้ครัวเรือนเกษตรกร
- เข้าถึงทุกพื้นที่ทำเกษตรกรรมทุกประเภท
- ตั้งกองทุนผู้ใช้น้ำทางเกษตรทุกประเภท
- เพื่อเป็นทุนสำรองในการจัดการน้ำอย่างมีประสิทธิภาพ
- เช่น ช่อมบุง ค่าไฟฟ้า เป็นต้น
- มีข้อกำหนดกติกาการใช้น้ำประชาชน เช่น กำหนดช่วงเวลาใช้น้ำ, การจ่ายค่าน้ำประปาตรงเวลา การปรับปรุงคุณภาพน้ำ เป็นต้น
- มีข้อตกลงการให้สวัสดิการน้ำเพื่อการบริโภคสำหรับครัวเรือนยากจน ครัวเรือนที่มีผู้ป่วยติดเตียง คนพิการ เป็นต้น
- จัดตั้งกองทุนเรณูน้ำดื่มชุมชน ที่ฝ่ายการตรวจควบคุมมาตรฐานเพื่อจำหน่ายในและนอกในราคาถูกกว่าท้องตลาด
- ติดตามประเมินมาตรฐานน้ำสะอาดในชุมชน ในแหล่งผลิตน้ำดื่มในพื้นที่
- อื่นๆ.....

กลุ่มประชากรเป้าหมาย

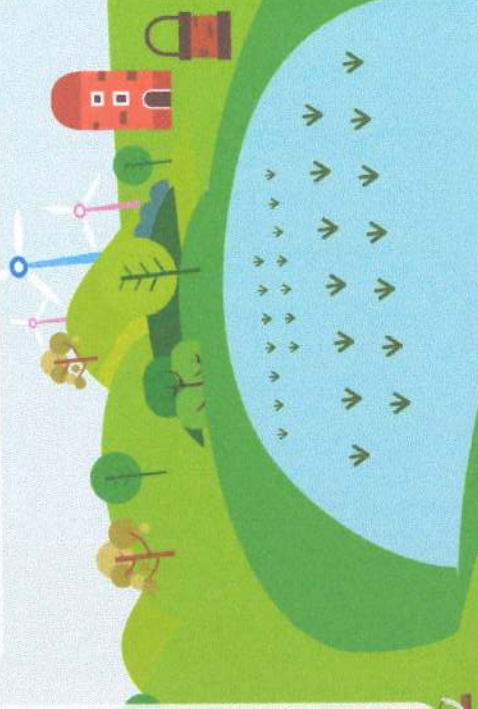
- ประชากรเป้าหมาย**
- ครอบครัวยากจน
- ครัวเรือนทำเกษตรกรรม
- ครัวเรือนที่มีผู้สูงอายุ
- คนป่วยเรื้อรัง
- อื่นๆ.....
- ผู้ดำเนินการหลัก**
- ประธาน แกนนำกลุ่มผู้ประกอบการ
- อาชีพเกษตรกรรม
- คณะกรรมการประปาหมู่บ้าน
- แกนนำศูนย์ถ่ายทอด
- ประธานกลุ่ม
- แกนนำผู้ใช้น้ำหมู่บ้าน ตำบล
- อื่นๆ.....

กลุ่ม/องค์กรชุมชน หน่วยงานที่เกี่ยวข้อง

- องค์กรปกครองส่วนท้องถิ่น (สภาฯ สำนักปลัด กองส่งเสริมการเกษตร กองสาธารณสุข และสิ่งแวดล้อม เป็นต้น)
- ท้องที่ (กำนัน ผู้ใหญ่บ้าน คณะกรรมการหมู่บ้าน คณะกรรมการพัฒนาตำบล คณะกรรมการจัดการน้ำ เป็นต้น)
- กลุ่ม องค์กรชุมชน (กลุ่มผู้ใช้น้ำ กลุ่มทำเกษตรปลอดสาร กลุ่มนาแปลงใหญ่ คณะกรรมการประปาหมู่บ้าน ธนาคารน้ำใต้ดิน โรงน้ำดื่มชุมชน แหล่งประโยชน์ (หนอง คลอง บึง อ่างเก็บน้ำ ฝาย)
- หน่วยงานรัฐ และเอกชน (สน.พัฒนาชุมชน สน.เกษตรตำบล อำเภอ โรงเรียน เป็นต้น)

ตัวชี้วัด

- การประเมินประสิทธิภาพขององค์กรปกครองส่วนท้องถิ่น(LPA)
- ร้อยละแปลงเกษตรที่มีน้ำใช้เพียงพอ
- ร้อยละครัวเรือนที่ใช้น้ำประปาคุณภาพ และเพียงพอ
- เกณฑ์การประเมินหมู่บ้านเศรษฐกิจพอเพียง(กรมพัฒนาชุมชน)
- แบบประเมินหมู่บ้านเศรษฐกิจพอเพียง (มหาดไทย)
- มาตรฐานตัวชี้วัดการบริการน้ำสะอาด (กรมส่งเสริมการปกครองส่วนท้องถิ่น)
- เกณฑ์คุณภาพน้ำบริโภคเพื่อการเฝ้าระวัง (กรมอนามัย)
- อื่นๆ.....



ข้อมูลที่น่าสนใจ



- คราวเรือนยากจน จำนวน.....ครัวเรือน (ร้อยละ.....)
- คราวเรือนที่มีต้องการความช่วยเหลือ (ผู้สูงอายุ หญิงตั้งครรภ์ เด็กปฐมวัย คนพิการ ผู้ป่วยจิตเวช ผู้ป่วยติดเตียง เป็นต้น) จำนวน.....คน(ร้อยละ.....)
- กลุ่มอาชีพ จำนวนสมาชิก.....คน เงินทุนหมุนเวียน.....บาท
- กลุ่มวิสาหกิจชุมชน จำนวนสมาชิก.....คน เงินทุนหมุนเวียน.....บาท
- คราวเรือนที่ผลิตวัตถุดิบ จำนวน.....ครัวเรือน
- กองทุน องค์กรการเงินที่มีระเบียบกู้ยืมประกอบอาชีพ.....กลุ่ม
- อื่นๆ.....

กลุ่ม /องค์กรชุมชน หน่วยงานที่เกี่ยวข้อง



- องค์กรปกครองส่วนท้องถิ่น (สภาฯ สำนักปลัด กองส่งเสริมการเกษตร กองสวัสดิการสังคม พัฒนาชุมชน เป็นต้น)
- ท้องถิ่น (กำนัน ผู้ใหญ่บ้าน คณะกรรมการหมู่บ้าน คณะกรรมการพัฒนาตำบล สารวัตรกำนัน เป็นต้น)
- กลุ่ม องค์กรชุมชน (วิสาหกิจโรงเรียน กลุ่มชุมชน กลุ่มอาชีพ กลุ่มวิสาหกิจชุมชน กลุ่มสตรีแม่บ้าน กองทุนพัฒนาบทบาทสตรี เป็นต้น)

หน่วยงานรัฐ และเอกชน

- (สน.พัฒนาชุมชน สน.เกษตรตำบล อำเภอ สำนักตรวจเงินแผ่นดิน เป็นต้น)

กลุ่มประชากรเป้าหมาย



- กลุ่มประชาชนเป้าหมาย
- คราวเรือนยากจน จำนวน..... (ร้อยละ.....)
- คราวเรือนที่รายได้ตกเกณฑ์ จปฐ. จำนวน..... (ร้อยละ.....)
- คราวเรือนที่มีอาชีพหลักเกษตรกรรม จำนวน..... (ร้อยละ.....)
- คราวเรือนที่ไม่มีที่อยู่อาศัยเป็นของตนเอง จำนวน..... (ร้อยละ.....)
- คราวเรือนไม่มีที่ทำกินเป็นของตนเอง จำนวน..... (ร้อยละ.....)
- อื่นๆ.....



ผู้ดำเนินการหลัก

- ผู้บริหารองค์กรปกครองส่วนท้องถิ่น
- ท้องที่ ผู้ใหญ่บ้าน คณะกรรมการหมู่บ้าน
- ประธาน แกนนำกลุ่มอาชีพ
- ประธาน แกนนำกลุ่มวิสาหกิจชุมชน
- ประธาน แกนนำกลุ่มสตรีแม่บ้าน
- พัฒนาชุมชน
- อื่นๆ.....



ตัวชี้วัด



- การประเมินประสิทธิภาพขององค์กรปกครองส่วนท้องถิ่น (LPA)
- การประเมินศักยภาพวิสาหกิจ (กรมส่งเสริมการเกษตร)
- คราวเรือนที่มีรายได้ต่ำกว่าเกณฑ์จปฐ. ลดลง หรือไม่เลย
- ความครอบคลุมการจัดการตามคุณลักษณะวิสาหกิจ
- อื่นๆ.....

งานเด่น

- รวมกลุ่มฝึกทักษะอาชีพที่เป็นภูมิปัญญาท้องถิ่น เช่น ชนมไทย ปลุกผักปลอดสาร ผลิตกรรมจักสาน การจัดการท่องเที่ยวชุมชน นำหมันมะพร้าว เป็นต้น
- จัดตลาดเพื่อขายผลผลิต กระจายสินค้าทั้งในหมู่บ้าน ตำบล และภายนอกตำบล
- สนับสนุนให้สมาชิกกลุ่มวิสาหกิจบ้านกึ่งกับบัญชีครัวเรือน และใช้ข้อมูลประกอบการปรับลดค่าใช้จ่าย
- กองทุน องค์กรการเงินอนุมัติให้กลุ่มวิสาหกิจกู้ยืมดอกเบี้ยต่ำ เพื่อลงทุนประกอบอาชีพ
- กำหนดข้อตกลง ระดับครอบครัว หมู่บ้าน ตำบล ในการสนับสนุน สิ่งของ อุปกรณ์ เครื่องมือ ที่สาธารณะสำหรับครอบครัวยากจน ที่รวมตัวเป็นวิสาหกิจกึ่งกัน ทั้งการผลิต แปรรูป จำหน่าย
- กำหนดข้อตกลงให้สมาชิกจัดหาหรือผลิตวัตถุดิบในพื้นที่ เพื่อการประกอบกรวิสาหกิจชุมชน
- ผิดอบรม เช่น การตลาด การบรรจุภัณฑ์ มาตรฐานสินค้า ผลิตภัณฑ์ เป็นต้น
- อื่นๆ.....



ข้อมูลที่น่าสนใจ

- ผู้ที่ไม่มีอาชีพหลัก จำนวน.....คน ร้อยละ.....
- รายได้เฉลี่ยของครัวเรือน(ต่อปี)บาท
- ครัวเรือนที่มีรายได้ต่ำกว่าเส้นความยากจน (ต่ำกว่า ๓๘,๐๐๐ บาท/คน/ปี).....ครัวเรือน ร้อยละ.....
- ครัวเรือนที่มีหนี้สินจำนวน.....ครัวเรือน ร้อยละ.....
- สาเหตุของหนี้สินจำแนกตามสาเหตุ จำนวน.....ครัวเรือน ร้อยละ.....
- ครัวเรือนที่มีการออม จำแนกตามแหล่งการออมของครัวเรือน จำนวน.....ครัวเรือน ร้อยละ.....
- ครัวเรือนที่มีการทำบัญชีครัวเรือน จำนวน.....ครัวเรือน ร้อยละ.....
- อื่นๆ.....

กลุ่ม /องค์กรชุมชน หน่วยงานที่เกี่ยวข้อง

- องค์กรปกครองส่วนท้องถิ่น**
(สภากำนันปลัด กองสวัสดิการสังคม พัฒนาชุมชน เป็นต้น)
- ท้องที่**
(กำนัน ผู้ใหญ่บ้าน คณะกรรมการหมู่บ้าน คณะกรรมการพัฒนาตำบล เป็นต้น)
- กลุ่ม องค์กรชุมชน**
(วิสาหกิจฐานร่วม ชุมชน กลุ่มอาชีพ กลุ่มวิสาหกิจชุมชน กลุ่มสตรีแม่บ้าน กองทุนพัฒนาบทบาทสตรี สภาเด็กและเยาวชน โรงเรียนผู้สูงอายุ ศูนย์พัฒนาคุณภาพชีวิตคนพิการ ศูนย์เรียนรู้ แหล่งเรียนรู้)
- หน่วยงานรัฐ และเอกชน**
(สน.พัฒนาชุมชน สน.กศน. โรงเรียน เป็นต้น)

กลุ่มประชากรเป้าหมาย

กลุ่มประชากรเป้าหมาย

- ครัวเรือนยากจน
- ครัวเรือนที่รายได้ตกเกณฑ์จปฐ.
- คนว่างงาน
- ผู้สูงอายุ
- หญิงตั้งครรภ์
- คนพิการ
- ผู้ป่วยติดเตียง และผู้ดูแล
- ผู้ป่วยจิตเวช
- อื่นๆ.....

ผู้ดำเนินการหลัก

- ผู้บริหารองค์กรปกครองส่วนท้องถิ่น
- ท้องที่ ผู้ใหญ่บ้าน คณะกรรมการหมู่บ้าน
- ประธาน แกนนำกลุ่มอาชีพ
- ประธาน แกนนำกลุ่มวิสาหกิจชุมชน
- ประธาน แกนนำกลุ่มสตรีแม่บ้าน
- พัฒนาชุมชน
- ประชาชน
- การศึกษาออกโรงเรียน
- ศูนย์เรียนรู้เศรษฐกิจพอเพียง
- อื่นๆ.....

ตัวชี้วัด

- การประเมินประสิทธิภาพขององค์กรปกครองส่วนท้องถิ่น (LPA)
- การประเมินศักยภาพวิสาหกิจ (กรมส่งเสริมการเกษตร)
- ครัวเรือนที่มีรายได้ต่ำกว่าเกณฑ์จปฐ. ลดลง หรือไม่มีเลย
- ครัวเรือนยากจน ว่างงาน ผู้สูงอายุ ผู้ดูแลคนป่วยฝึกทักษะอาชีพ และต่ออดเป็นอาชีพ เพิ่มขึ้นได้
- มีการจดทะเบียนตั้งเป็นกลุ่มอาชีพ ตามแนวทางของกรมพัฒนาชุมชน
- ศูนย์เรียนรู้ แหล่งเรียนรู้เรื่องอาชีพชุมชน
- อื่นๆ.....



งานเด่น

- รวมกลุ่มฝึกทักษะอาชีพที่ใช้วัตถุดิบในชุมชน เป็นภูมิปัญญาท้องถิ่นถ่ายทอดโดยปราชญ์วิทยากรชุมชน
- จัดตลาดเพื่อขยายผลผลิต กระจายสินค้า ทั้งในหมู่บ้าน ตำบล และภายนอกตำบล
- กองทุน องค์กรการเงินอนุมัติให้กลุ่มเป้าหมาย กู้ยืมดอกเบี้ยต่ำ เพื่อการลงทุน
- ฝึกอบรมทักษะอาชีพที่ลงทุนน้อย และเป็นงานฝีมือ เช่น ช่างซ่อมรถ เครื่องใช้ไฟฟ้า ทอผ้า งานปัก ทำขนมไทย อาหารไทย เป็นต้น
- ฝึกอบรมทักษะการตลาด การบัญชี บรรจุภัณฑ์ การสื่อสาร
- พัฒนาศูนย์ฝึกอบรม ศูนย์เรียนรู้อาชีพชุมชน
- อื่นๆ.....



ข้อมูลที่จำเป็น

โครงสร้างพื้นฐานทางกายภาพ

- ถนนที่ยังไม่ปรับปรุง(ขรุขระ ลูกรัง ซ้ำชุด).....สาย.....กม.
- ครั้วเรือนที่ไม่ได้ใช้ประปา จำนวน.....ครั้วเรือน
- ครั้วเรือนยากจน ครั้วเรือนที่มีผู้สูงอายุ คนพิการ มีสภาพที่อยู่อาศัยไม่มั่นคง ปลอดภัย จำนวน.....ครั้วเรือน
- ถนนที่ยังไม่ติดตั้งไฟฟ้า และเป็นจุดเสี่ยงสาย.....กม.
- อื่นๆ.....
- สิ่งแวดล้อม**
- การตัดแยกขยะครั้วเรือน จำนวน.....ครั้วเรือน(ร้อยละ.....)
- ผลผลิตจากการรีไซเคิลของที่ไม่ใช้แล้ว จำนวน.....ชนิด(ระบุ.....)
- ครั้วเรือนที่ผลิต และใช้น้ำหมักชีวภาพที่ผลิตจากขยะเปียก จำนวน.....ครั้วเรือน
- ครั้วเรือนที่ทำปุ๋ยหมัก ปุ๋ยอินทรีย์ จำนวน.....ครั้วเรือน(ร้อยละ.....)
- ครั้วเรือนที่ใช้แก๊สชีวภาพ จำนวน.....ครั้วเรือน(ร้อยละ.....)
- อื่นๆ.....

พลังงาน

- ครั้วเรือนที่ใช้พลังงานไฟฟ้าจากโซลาร์เซลล์ จำนวน.....ครั้วเรือน
- ครั้วเรือนที่ใช้แก๊สชีวภาพในการหุงต้ม ปรงอาหาร จำนวน.....ครั้วเรือน
- อื่นๆ.....



กลุ่มประชากรเป้าหมาย

กลุ่มประชากรเป้าหมาย

- ครั้วเรือนยากจน
- ครั้วเรือนที่มีผู้ต้องการความช่วยเหลือ (ผู้สูงอายุ ผู้ป่วยเรื้อรัง คนพิการ ผู้ป่วยติดเตียง ปฐมวัย) อื่นๆ.....
- ผู้บริหารองค์กรปกครองส่วนท้องถิ่น
- ท้องที่(ผู้ใหญ่บ้าน คณะกรรมการหมู่บ้าน คณะกรรมการหมู่บ้าน กลุ่มแม่บ้าน
- คนต้นแบบผลิต ใช้พลังงานทดแทน
- ประธานกลุ่ม ธนาคารขยะ
- อาสาพิทักษ์สิ่งแวดล้อม
- โรงเรียน วัด ศาสนสถาน
- อื่นๆ.....



ตัวชี้วัด

- การประเมินประสิทธิภาพขององค์กรปกครองส่วนท้องถิ่น(LPA)
- ครั้วเรือนที่มีรายได้ต่ำกว่าเกณฑ์จปฐ. ลดลง หรือไม่มีเลย
- ครั้วเรือนยากจน ผู้ว่างงาน ผู้สูงอายุ ใช้ประโยชน์ และได้รับการอำนวยความสะดวกจากจัดการ โครงสร้างพื้นฐานทางกายภาพ สิ่งแวดล้อม พลังงาน
- ครั้วเรือนที่มีรายได้ เงินออม จากการจัดการขยะ การใช้พลังงานทดแทน
- อื่นๆ.....

กลุ่ม /องค์กรชุมชน/หน่วยงานที่เกี่ยวข้อง

องค์กรปกครองส่วนท้องถิ่น

(สภาว สำนักปลัด กองสาธารณสุขและสิ่งแวดล้อม พัฒนาชุมชน กองการศึกษาและวัฒนธรรม กองช่าง เป็นต้น)

ท้องที่

(กำนัน ผู้ใหญ่บ้าน คณะกรรมการหมู่บ้าน คณะกรรมการพัฒนาตำบล สารวัดกำนัน เป็นต้น)

กลุ่ม องค์กรชุมชน

(กองทุนเพื่อการศึกษา บุคคล ครั้วเรือนต้นแบบคัดแยกขยะ ธนาคารขยะ หมู่บ้านจัดการตนเอง อาสาท้องถิ่นรักโลก(อสด.). อสม.



งานเด่น

- การฝึกอบรมการคัดแยกขยะ
- การรีไซเคิลขยะสำหรับครั้วเรือน
- กลุ่ม องค์กรชุมชน
- การจัดตั้งธนาคารขยะในชุมชน
- ให้ครั้วเรือนเป้าหมายเป็นผู้ดำเนินการ
- การตั้งกฎกติกา ข้อตกลงร่วมในการจัดการขยะในชุมชน เช่น กำหนดและตั้งกองทุนฌาปนกิจขยะ อาสาสมัคร เก็บขยะเฉพาะจุด รายวัน จัดการขยะบัพเพ เป็นต้น
- สนับสนุนให้ครั้วเรือนที่มีผู้ต้องการความช่วยเหลือ ได้รับสวัสดิการที่เป็น ผลกำไรจากธนาคารขยะ กองทุนขยะ
- ส่งเสริมให้ครอบครัวกลุ่มเป้าหมาย ริเริ่มการผลิต และใช้พลังงานทดแทน
- แหม่นพัฒนาท้องถิ่น มีโครงการแก้ไขปัญหาคัดแยก ช่วยเหลือผู้ใช้น้ำที่ประสบอุบัติเหตุ
- โรงเรียนเป็นแหล่งอาหาร เช่น ปลูกผัก เลี้ยงสัตว์ เลี้ยงไก่ นำไปทำอาหารกลางวันสำหรับเด็ก
- พัฒนาศูนย์เรียนรู้การจัดการขยะครบวงจร
- การจัดการพลังงานทดแทน เพื่อสร้างการเรียนรู้ให้กับครั้วเรือนเป้าหมาย
- การพัฒนาครั้วเรือนตัวอย่าง หมู่บ้านตัวอย่าง
- การจัดการขยะครบวงจร การจัดการพลังงาน
- ทดแทน
- อื่นๆ.....



อบต./ทต./ทม./ทน./ตำบล

อำเภอ

จังหวัด

ข้อมูลที่จำเป็น

- คราวเรือนที่สิ้นพิภพ ป่วยติดเตียงจากสาเหตุอุบัติเหตุ จำนวน.....คน
- ภัยพิบัติในพื้นที่ในรอบปีที่ผ่านมา(น้ำท่วม ลมพายุ ไฟป่า ไฟไหม้บ้าน) จำนวนครั้ง.....ครั้ง
- คราวเรือนเสียหาย.....คราวเรือน
- พื้นที่การเกษตรเสียหาย จำนวน.....พื้นที่
- คราวเรือนที่มีกลุ่มเป้าหมายที่จำเป็นต้องให้การดูแลช่วยเหลือเมื่อเกิดภัยพิบัติ (ปฐมวัย ผู้ป่วยเรื้อรัง คนพิการ คราวเรือนยากจน ยกลำบาก) จำนวน.....คราวเรือน ร้อยละ.....
- เหตุการณ์ความรุนแรงทุกประเภทในพื้นที่รอบปีที่ผ่านมา จำนวน.....ครั้ง
- อุบัติเหตุและการเจ็บป่วยหรือเสียชีวิตจากอุบัติเหตุ จุดเกิดเหตุ ในอุบัติเหตุ ภัยพิบัติ ในรอบปีที่ผ่านมาจุด

กลุ่มประชากรเป้าหมาย

- คราวเรือนยากจน
- คราวเรือนที่มีผู้พิการความช่วยเหลือ (ผู้สูงอายุ ผู้ป่วยเรื้อรัง คนพิการ ผู้ป่วยติดเตียง ปฐมวัย)
- อื่นๆ.....

ผู้ดำเนินการหลัก

- ผู้บริหารองค์กรปกครองส่วนท้องถิ่น
- ท้องที่ (ผู้ใหญ่บ้าน คณะกรรมการหมู่บ้าน)
- คณะกรรมการหมู่บ้าน
- ผู้นำกลุ่ม องค์กร
- ประธาน แกนนำกลุ่มอาสาสมัคร
- อื่นๆ.....

ตัวชี้วัด

- การประเมินประสิทธิภาพขององค์กรปกครองส่วนท้องถิ่น(LPA)
- ตัวชี้วัดตำบลที่มีการจัดการชุมชนปลอดภัยและเข้มแข็งได้มาตรฐาน(สถาบันการแพทย์ฉุกเฉิน)
- ตัวชี้วัดโครงสร้างพื้นฐาน ระบบสาธารณสุขโรคและสาธารณสุขการ (กรมส่งเสริมการปกครองส่วนท้องถิ่น)
- อื่นๆ.....

กลุ่ม/องค์กรชุมชน หน่วยงานที่เกี่ยวข้อง

๑. สภากาชาด
๒. สำนักปลัด
๓. ศูนย์ป้องกันและบรรเทาสาธารณภัย
๔. กองการศึกษาและวัฒนธรรม
๕. กองช่าง

งานเด่น

- จัดทำแผน และฝึกซ้อมแผนเผชิญเหตุทั้งแผนนิ่งโต๊ะ และแผนเสมือนจริง
- ฝึกอบรบทักษะประชาชน แกนนำ อาสาสมัคร เพื่อ เผื่อระวัง ดูแลและช่วยเหลือเมื่อเกิดเหตุภัยพิบัติ
- จัดตั้งกลุ่มอาสาสมัครในการเผื่อระวัง ป้องกัน และช่วยเหลือเมื่อเกิดภัยพิบัติ
- จัดตั้งกองหนุนช่วยเหลือกันเมื่อเกิดภัยพิบัติ (อาหาร ที่พัก อุปกรณ์ประกอบ อาชีพ พันธุ์พืช สัตว์ เป็นต้น)
- ฝึกอบรมอาสาสมัครเผื่อระวังความรุนแรงในครอบครัว
- จัดศูนย์ประสานงานและระบบการสื่อสาร ข้อมูลเพื่อความปลอดภัยรูปแบบ หลายช่องทาง ในชุมชน
- จัดตั้งกองทุนและการจัดสวัสดิการเพื่อช่วยเหลือผู้ดูแล ผู้ประสบปัญหาครอบครัว
- พัฒนาระบบการให้คำปรึกษา ส่งต่อเพื่อแก้ไขปัญหาความรุนแรงในหลายรูปแบบ และหลายช่องทาง
- รมรณรงค์การขับขีปลอดภัย สสำรวจสภาพรถยนต์ รถจักรยานยนต์ ใบอนุญาตขับขี่
- จัดการจุดเสี่ยง จุดอันตราย
- ฝึกอบรบทักษะการขับขีปลอดภัย
- ฝึกทักษะอาสาสมัครป้องกันภัยฝ่ายพลเรือน (อปพร.) ขุดรักษาความปลอดภัยหมู่บ้าน (ชม.)
- อื่นๆ.....



หน่วยงานรัฐและเอกชน

๑. รต. สต.
๒. โรงเรียน
๓. กศน

กลุ่ม องค์กรชุมชน

ท้องที่

๑. กำนัน ผู้ใหญ่บ้าน
๒. คณะกรรมการหมู่บ้าน
๓. คณะกรรมการพัฒนาตำบล
๔. สารวัตรกำนัน

องค์กรปกครองส่วนท้องถิ่น

๑. กลุ่มอปพร.
๒. ชม.
๓. อาสาจัดการภัยพิบัติ
๔. อาสาวิชาชีพ
๕. กองทุนภัยพิบัติ
๖. ศูนย์OSCC
๗. ศูนย์เรียนรู้เศรษฐกิจพอเพียง
๘. ศาสนสถาน

ข้อมูลที่สำคัญ

- ผู้ป่วยโรคเรื้อรัง (ความดันโลหิตสูง เบาหวาน ข้อเสื่อม หัวใจ มะเร็ง ไตวาย เป็นต้น) จำนวน..... คน(ร้อยละ.....)
- คนพิการ จำนวน..... คน(ร้อยละ.....)
- ผู้ติดเชื้อเอชไอวี/เอดส์ จำนวน... คน (ร้อยละ..)
- ผู้ป่วยจิตเวชจำนวน..... คน(ร้อยละ.....)
- ผู้ป่วยระยะท้าย จำนวน... คน(ร้อยละ..)
- คนยากจน จำนวน..... คน(ร้อยละ.....)
- ครรภ์เรื้อรังที่ไร้ที่อยู่อาศัย จำนวน..... คน(ร้อยละ.....)
- อื่นๆ.....



กลุ่มประชากรเป้าหมาย

- ครรภ์เรื้อรังยากจน ที่มีกลุ่มคนเปราะบางอาศัยอยู่
 - ครรภ์เรื้อรังกลุ่มเปราะบางไร้ที่อยู่อาศัยอยู่
 - ครรภ์เรื้อรังกลุ่มเปราะบาง
 - ผู้ต้องการความช่วยเหลือ(ผู้สูงอายุ ผู้ป่วยเรื้อรัง คนพิการ ผู้ป่วยติดเตียง เด็กปฐมวัย ผู้ป่วยจิตเวช ผู้ป่วยระยะท้าย ผู้ป่วยเอชไอวี/เอดส์)
 - อื่นๆ.....
- ผู้ดำเนินการหลัก**
- ผู้บริหารองค์กรปกครองส่วนท้องถิ่น
 - ท้องที่ (ผู้ใหญ่บ้าน คณะกรรมการหมู่บ้าน)
 - คณะกรรมการหมู่บ้าน
 - รพ.สต.
 - ประธาน แกนนำกลุ่มกองทุน องค์กรการเงิน สถาบันการเงิน
 - อื่นๆ.....



กลุ่ม องค์กรชุมชน หน่วยงานที่เกี่ยวข้อง

- องค์กรปกครองส่วนท้องถิ่น (สภา สำนักปลัด กองสวัสดิการสังคม พัฒนาศูนย์ชมรม กองการศึกษา และวัฒนธรรม กองสาธารณสุข และสิ่งแวดล้อม กองช่าง เป็นต้น)
- ท้องที่ (กำนัน ผู้ใหญ่บ้าน คณะกรรมการหมู่บ้าน คณะกรรมการพัฒนาตำบล สารวัตรกำนัน เป็นต้น)
- กลุ่ม องค์กรชุมชน (ผู้ดูแลผู้สูงอายุ อสม. อาสาดูแลคนพิการ กลุ่มเกษตรอินทรีย์ ศูนย์ดูแลกลางวันสำหรับผู้สูงอายุ ศูนย์กายภาพบำบัด ทีมวิชาชีพ วัด/ศาสนสถาน"
- หน่วยงานรัฐ และเอกชน (รพ.สต. โรงเรียน)



ตัวชี้วัด

- การประเมินประสิทธิภาพขององค์กรปกครองส่วนท้องถิ่น (LPA)
- ตัวชี้วัดความเปราะบาง(พีระ ตั้งธรรมลักษณ์)
- การประเมินคุณภาพชีวิต(องค์การอนามัยโลก)
- อื่นๆ.....



งานที่ตอบสนองการแก้ไขปัญห

- การฝึกอบรมอาสาสมัคร แกนนำเพื่อการดูแลผู้ที่มีทักษะเฉพาะต่อกลุ่มเปราะบาง
- การปรับสภาพแวดล้อมให้ปลอดภัยหรือเอื้อต่อกลุ่มเปราะบาง
- การจัดบริการดูแลสุขภาพต่อเนื่องที่บ้านโดยบุคลากรสาธารณสุขและอาสาสมัคร
- การตั้งศูนย์การเรียนรู้เกี่ยวกับกาการดูแล ช่วยเหลือประสานงานกลุ่มเปราะบาง
- การตั้งศูนย์กายอุปกรณ์ เพิ่มสิ่งของ อุปกรณ์ที่จำเป็นต่อการดูแลกลุ่มเปราะบาง
- พัฒนาระบบข้อมูลสุขภาพ และนำไปใช้เพื่อออกแบบดูแล ช่วยเหลือ
- การจัดตั้งกองทุนและสวัสดิการเพื่อการดูแล ช่วยเหลือกลุ่มเปราะบาง
- การตั้งกฎ กติกา ข้อตกลงร่วมกันในการช่วยเหลือสนับสนุนกลุ่มเปราะบาง
- การส่งเสริมอาชีพ และกิจกรรมการลดรายจ่ายสำหรับสมาชิกครัวเรือนที่มีกลุ่มเปราะบาง
- การจัดทำแผนการช่วยเหลือดูแลเป็นรายครัวเรือนแบบมีส่วนร่วม
- อื่นๆ.....



อบต./ทต./ทม./ทน./ตำบล

อำเภอ

จังหวัด

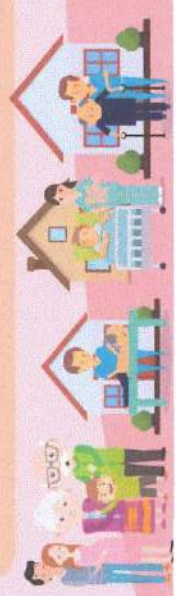
ข้อมูลที่สำคัญ

- ผู้ป่วยโรคเรื้อรัง(ความดันโลหิตสูง เบาหวาน ข้อเสื่อม หัวใจ มะเร็ง ไตวาย เป็นต้น) จำนวน..... คน (ร้อยละ.....)
- คนพิการ จำนวน..... คน(ร้อยละ.....)
- ผู้ติดเชื้อเอชไอวี/เอดส์ จำนวน... คน(ร้อยละ..)
- ผู้ป่วยโรคจิต จำนวน..... คน(ร้อยละ.....)
- ผู้ป่วยระยะสุดท้ายจำนวน... คน(ร้อยละ..)
- คนยากจน จำนวน..... คน(ร้อยละ.....)
- คริวเรือนที่ไร้ที่อยู่อาศัย จำนวน..... คน(ร้อยละ.....)
- สตรีตั้งครรภ์
- เด็กปฐมวัย
- ผู้สูงอายุ
- ผู้ป่วยอุบัติเหตุ ฉุกเฉิน
- อื่นๆ.....



ตัวชี้วัดการแก้ไขปัญหาความยากจน

- การประเมินประสิทธิภาพขององค์กรปกครองส่วนท้องถิ่น(LPA)
- เครื่องชี้วัดบริการสาธารณสุข(กระทรวงสาธารณสุข)
- การประเมินคุณภาพชีวิต(องค์การอนามัยโลก)
- เครื่องชี้วัดภาวะสุขภาพ
- ความรอบรู้ด้านสุขภาพ
- อื่นๆ.....



กลุ่มประชากรเป้าหมาย

- กลุ่มเปราะบางด้านสุขภาพ(โรคเรื้อรัง พิกัด ดัดเขี้ยว โรคจิต ระยะท้าย)
- กลุ่มเสี่ยง

ผู้ดำเนินการหลัก

- องค์กรปกครองส่วนท้องถิ่น(กองสาธารณสุขและสิ่งแวดล้อม)
- กองสวัสดิการชุมชน ศูนย์พัฒนาเด็ก สำนักปลัด
- รพ.สต.(ทีมสหวิชาชีพ) กลุ่มอาสาสมัคร ช่วยเหลือกัน



กลุ่ม/องค์กรชุมชน/หน่วยงานที่เกี่ยวข้อง

- หน่วยงานรัฐ และเอกชน (รพ.สต. โรงเรียน)
- กลุ่ม องค์กรชุมชน (ผู้ดูแลผู้สูงอายุ อสม. อาสาดูแลคนพิการ กลุ่มเกษตรอินทรีย์ ศูนย์ดูแลกลางวันสำหรับผู้สูงอายุ ศูนย์กายอุปกรณ์ ทีมวิชาชีพ โรงเรียนผู้สูงอายุ ชมรมผู้สูงอายุ วัด/ศาสนสถาน)
- องค์กรปกครองส่วนท้องถิ่น (สภาฯ สำนักปลัด กองสวัสดิการสังคม พัฒนาชุมชน กองสาธารณสุข และสิ่งแวดล้อม กองช่าง ศูนย์พัฒนาเด็ก เป็นต้น)
- ท้องที่ (กำนัน ผู้ใหญ่บ้าน คณะกรรมการหมู่บ้าน คณะกรรมการพัฒนาตำบล สารวัดกำนัน เป็นต้น)



งานที่ตอบสนองการแก้ไขปัญหาความยากจน

- การรณรงค์เกี่ยวกับกาดูแลสุขภาพหรือลดละเลิกพฤติกรรมเสี่ยง
- การฝึกอบรมอาสาสมัคร เพื่อนำเพื่อการดูแลสุขภาพ
- การปรับสภาพแวดล้อมให้ปลอดภัยหรือเอื้อต่อการดูแลสุขภาพ
- การจัดตั้งกลุ่มหรือสนับสนุนให้มีอาสาสมัครในการดูแลสุขภาพ
- การจัดบริการสุขภาพและให้การดูแลต่อเนื่องที่บ้านโดยบุคลากรสาธารณสุขและอาสาสมัคร
- การตั้งศูนย์การเรียนรู้เกี่ยวกับการดูแลสุขภาพ
- การตั้งศูนย์กายอุปกรณ์
- พัฒนาระบบข้อมูลสุขภาพ และนำไปใช้เพื่อออกแบบดูแล ช่วยเหลือ
- การจัดตั้งกองทุนและสวัสดิการเพื่อการดูแลสุขภาพของชุมชน
- การตั้งกฎ กติกา ขอดกลรวมกันในการดูแลสุขภาพชุมชน
- อื่นๆ.....



อบต./ทต./กม./กน./ตำบล อำเภอ จังหวัด

ข้อมูลที่เป็น

- ครวีเรียนยกจาก.....ครวีเรือน
- แหล่งเรียนรู้ด้านสังคมแห่ง
- ระบุ.....
- แหล่งเรียนรู้ด้านเศรษฐกิจและอาชีพแห่ง
- ระบุ.....
- แหล่งเรียนรู้ด้านการจัดการสภาพแวดล้อม.....แห่ง
- ระบุ.....
- แหล่งเรียนรู้ด้านสุขภาพจำนวน.....แห่ง
- ระบุ.....
- ประชากรที่ได้รับผลจากปฏิบัติการของศูนย์การเรียนรู้ (ผู้สูงอายุ เด็กปฐมวัย คนพิการ กลุ่มเกษตรกร ครวีเรือน ยกจากผู้ที่ได้รับความเป็นธรรมจากรัฐหรือสังคม เป็นต้น) จำนวน.....คน
- อื่นๆ.....



งานที่ตอบสนองการแก้ไขปัญหาความยากจน

- สรุบทบทเรียนและประสบการณ์เรื่องเด่นทุกเรื่องเกี่ยวกับกรแก้ไขปัญหาความยากจนและจัดทำเป็นหลักสูตร
- จัดทำสื่อการเรียนรู้ประกอบการถ่ายทอดของศูนย์เรียนรู้
- ศูนย์เรียนรู้ จัดการเรียนรู้การประกอบสัมมาชีพ สำหรับวัยรุ่น สำหรับวัยทำงาน
- ศูนย์เรียนรู้กำหนด ข้อตกลง ในการจัดสวัสดิการสำหรับครวีเรือนยกจาก ยกไร ไม่มีที่กักกิน
- สนับสนุนให้สมาชิกทุกคนมีโอกาสได้เข้าเรียนรู้ ในลักษณะเป็นวิทยากรกลุ่ม ผู้ประสานงาน ผู้รับผลกระทบจาก
- การปฏิบัติภารกิจของศูนย์เรียนรู้
- ตั้งกองทุนที่ระดมทั้งเงิน สิ่งของ แรงงานในการแก้ไขปัญหา
- ฝึกอบรมพัฒนาทักษะ อาชีพเสริมให้กลุ่มไ้บ้าน ครวีเรือนยกจากน วัยรุ่นตั้งครกรัก เพื่อเพิ่มรายได้ ลดรายจ่าย
- อื่นๆ.....

กลุ่มประชากรเป้าหมาย

- ครอบครัวยากจน ไร้ที่อยู่
- สมาชิกศูนย์เรียนรู้
- ครวีเรือนที่มีผู้ต้องการความช่วยเหลือ (ผู้สูงอายุ ผู้ป่วยเรื้อรัง คนพิการ ผู้ป่วยติดเตียง ปฐมวัย)
- อื่นๆ.....

ผู้ดำเนินการหลัก

- ผู้บริหารองค์กรปกครองส่วนท้องถิ่น
- ท้องที่(กำนัน ผู้ใหญ่บ้าน คณะกรรมการหมู่บ้าน คณะกรรมการพัฒนาตำบล)
- ประธานศูนย์เรียนรู้
- กลุ่มอาชีพ วิชาหกิจชุมชน
- อื่นๆ.....

ตัวชี้วัด

- การประเมินประสิทธิภาพขององค์กรปกครองส่วนท้องถิ่น(LPA)
- ประเมินองค์ประกอบของศูนย์เรียนรู้ เช่น หลักสูตร วิทยากร สถานที่ การเข้าถึงเป้าหมาย
- ครวีเรือนยกจากน ผู้ว่างงาน ผู้สูงอายุ ใช้ประโยชน์ และได้รับการอำนวยความสะดวกจากการจัดการเรียนรู้
- อื่นๆ.....

กลุ่ม/องค์กรชุมชน/หน่วยงาน ในชุมชนที่ร่วมดำเนินงาน

๑. สภา
๒. สำนักปลัด
๓. กองสวัสดิการสังคม พัฒนาชุมชน
๔. กองการศึกษาและวัฒนธรรม
๕. กองช่าง



ท้องถิ่น



ท้องที่



หน่วยงานรัฐและเอกชน

๑. ศูนย์เรียนรู้เศรษฐกิจพอเพียง
๒. หมู่บ้านต้นแบบปลอดยาเสพติดของทุนขะเพื่อการศึกษา
๓. ผู้เชี่ยวชาญ
๔. ศูนย์เรียนรู้วัฒนธรรมท้องถิ่น
๕. ศูนย์ฟื้นฟูสมรรถภาพคนพิการ
๖. วัด/ศาสนสถาน).



กลุ่มอาชีพ



ข้อมูลที่สำคัญ

- คริวเรือนที่ได้รับการคัดเลือก (เหตุพิพาทที่ดิน ความรุนแรงในครอบครัว ฉ้อโกง) จำนวน.....เรื่อง.....ครั้ง
- จำนวนครัวเรือนยกจน ตามนิยามของพื้นที่ จำนวน.....ครัวเรือน
- คริวเรือนที่มีความเสี่ยงรายด้าน (อาชญากรรม ข้อพิพาทที่ดิน ที่อยู่อาศัย ภัยพิบัติ เป็นต้น) จำนวน.....ครัวเรือน.....ครั้ง
- คริวเรือนที่มีประชากรกลุ่มประชากรต่อการกระทำ ความรุนแรง เช่น เด็ก ผู้สูงอายุ ผู้ป่วยติดเตียง ผู้ป่วยจิตเวช คนพิการ เป็นต้น) จำนวน.....ครัวเรือน

งานเด่น

- พัฒนาระบบการ ขั้นตอนของศูนย์ไกล่เกลี่ยในการประนีประนอมข้อพิพาทกรณีต่างๆ เช่นที่ดิน ข้อขัดแย้ง การวิวาท เป็นต้น
- พัฒนาแผนและการทำงานของศูนย์ประสานงานพนักงานคุมประพฤติ ที่ได้รับการฝึกอบรมจากกระทรวง ยุติธรรม
- กรณีคดียังไม่สิ้นสุดบริการให้คำปรึกษาข้อกฎหมาย กรณีคนยากจนไม่ได้รับความเป็นธรรม เช่น การประนีประนอมข้อพิพาทของรับความช่วยเหลือจากกองทุนยุติธรรม เช่น ช่วยค่าจ้างทนายความ เงินประกันตัวชั่วคราว ค่าตรวจพิสูจน์ ศาล เป็นต้น
- บริการให้ความรู้ด้านกฎหมายเบื้องต้น และให้คำปรึกษากรณี กรณีหนี้เงินกู้ยืม และการช่วยเหลือเมื่อเกิดการคุกคามหรือถูกกระทำด้วยความรุนแรง
- พัฒนาขั้นตอนและกระบวนการดำเนินการแบบมีส่วนร่วมของ OSCC ในการช่วยเหลือเมื่อเกิดการคุกคามหรือถูกกระทำด้วยความรุนแรง
- รณรงค์เรื่องครอบครัวอบอุ่น
- อื่นๆ.....

กลุ่มประชากรเป้าหมาย

กลุ่มประชากรเป้าหมาย

- ครัวเรือนยากจน
- ครัวเรือนที่เสี่ยงอาชญากรรม มีความรุนแรง ต้องการความช่วยเหลือทางเศรษฐกิจ ทางสังคม สภาพแวดล้อม เป็นต้น
- อื่นๆ.....
- ผู้ดำเนินการปกครองส่วนท้องถิ่น
- ท้องที่(ผู้ใหญ่บ้าน คณะกรรมการหมู่บ้าน)
- ผู้ทรงคุณวุฒิในหมู่บ้านชุมชน ผู้นำศาสนา
- ประชาชนศูนย์ยุติธรรมชุมชน
- OSCC
- ศูนย์พัฒนาครอบครัว
- อื่นๆ.....

ตัวชี้วัด

- การประเมินประสิทธิภาพขององค์กรปกครองส่วนท้องถิ่น (LPA)
- แบบประเมินศักยภาพศูนย์ยุติธรรมชุมชน ครัวเรือนยกจน ผู้ว่างงาน ผู้สูงอายุ ใช้ประโยชน์ และได้รับการดูแลกรณีเกิดข้อพิพาทที่เกี่ยวข้องกับกฎหมาย
- ประชากรกลุ่มเปราะบางได้รับการเฝ้าระวังการถูกรังแก ความรุนแรง
- อื่นๆ.....

กลุ่ม/องค์กรชุมชน/หน่วยงาน

ในชุมชนที่ร่วมดำเนินงาน

- ๑. สภากา
- ๒. นายก อบท.
- ๓. ปลัด อบท.
- ๔. สำนักปลัด กองสวัสดิการสังคม
- ๕. ศูนย์พัฒนาครอบครัว



ท้องถิ่น



ท้องที่



หน่วยงานรัฐ และเอกชน



กลุ่มอาชีพ

- ๑. อาสาสมัครตำรวจบ้าน
- ๒. พนักงานคุมประพฤติ
- ๓. ศูนย์ยุติธรรมชุมชนประจำหมู่บ้าน
- ๔. ศูนย์ดำรงธรรมประจำตำบล
- ๕. กลุ่มชม.
- ๖. คณะกรรมการไกล่เกลี่ย

- ๑. OSCC
- ๒. สถานีตำรวจ
- ๓. รพ.สต.
- ๔. สำนักงานอำเภอ



อบต./ทต./ทม./ทน./ตำบล

จังหวัด

ข้อมูลที่สำคัญ

- ช่องทางการสื่อสารของครัวเรือนยามปกติ
- ครัวเรือนยากจน(ปากต่อปาก โทรศัพทมือถือ โทรศัพทที่บ้าน คอมพิวเตอร์ อินเทอร์เน็ต สังคมออนไลน์จดหมายแจ้ง
- ป้ายประกาศ เสียงตามสาย เป็นต้น)จำนวน.....ครั้ง
- ครัวเรือนที่มีคนต้องการความช่วยเหลือปากต่อปาก โทรศัพทมือถือ โทรศัพทที่บ้าน คอมพิวเตอร์ อินเทอร์เน็ต สังคมออนไลน์จดหมายแจ้ง
- ป้ายประกาศ เสียงตามสาย เป็นต้น)จำนวน.....ครั้ง
- ช่องทางการสื่อสารของครัวเรือนยามฉุกเฉิน
- ครัวเรือนยากจน(ปากต่อปาก โทรศัพทมือถือ โทรศัพทที่บ้าน คอมพิวเตอร์ อินเทอร์เน็ต สังคมออนไลน์จดหมายแจ้ง
- ป้ายประกาศ เสียงตามสาย เป็นต้น)จำนวน.....ครั้ง
- ครัวเรือนที่มีคนต้องการความช่วยเหลือปากต่อปาก โทรศัพทมือถือ โทรศัพทที่บ้าน คอมพิวเตอร์ อินเทอร์เน็ต สังคมออนไลน์จดหมายแจ้ง
- ป้ายประกาศ เสียงตามสาย เป็นต้น)จำนวน.....ครั้ง

กลุ่มประชากรเป้าหมาย

- ประชากรเป้าหมาย**
- ประชากรเป้าหมาย
 - ครัวเรือนยากจน ตามนิยามพื้นที่
 - คนที่ต้องการความช่วยเหลือ ป่วยเรื้อรัง
 - ช่วยตัวเองไม่ได้ คนพิการ ด้อยโอกาส
 - ครัวเรือนไม่มีที่อยู่อาศัย เป็นของตนเอง
 - อื่นๆ.....
- ผู้ดำเนินการหลัก**
- องค์กรปกครองส่วนท้องถิ่น
 - ท้องที่(ผู้ใหญ่บ้าน คณะกรรมการหมู่บ้าน)
 - แกนนำ ผู้นำกลุ่มอาชีพ วิชากิจ กลุ่มแม่บ้าน
 - เป็นต้น
 - ศูนย์ประสานงานการจัดการภัยพิบัติ/ศูนย์เตือนภัย
 - วิทยุชุมชน
 - รพ.สต. โรงเรียน สน.กศน. พัฒนาชุมชน
 - อื่นๆ.....

งานเด่น

- พัฒนาระบบสื่อสารเรื่องสำคัญที่กลุ่มเป้าหมายสามารถเข้าถึงได้ เช่น การรับงบประมาณช่วยเหลือ การเข้าร่วมกิจกรรม
- การนัดหมายระดมแรงงาน นัดหมายประชุม หรือ เป็นต้น
- กรณีสถานการณ์ทั่วไป สื่อสารผ่านทางหนังสือราชการ ประกาศหรือกระจายข่าว บอกปากต่อปาก เป็นต้น
- กรณีสถานการณ์ฉุกเฉิน ใช้การแจ้งข่าวต่อเป้าหมายที่รวดเร็วโดยออกประกาศเสียงตามสาย โทรศัพท์ เป็นต้น
- การสื่อสารกรณีต้องขอมติ ขอคิดเห็นในการประชุม เป็นหลัก เพื่อเป็นการตรวจสอบข้อมูล คน
- และหาข้อสรุปได้รวดเร็วทันเวลา
- การกำหนดบทบาทให้คณะกรรมการ หรือ ศูนย์ประสานงานขององค์กรหรือหน่วยงาน หรือผู้รับผิดชอบ ดำเนินการคัดเลือก ข้อมูล
- เนื้อหาของสื่อสาร
- พัฒนากลไกการสื่อสารให้กับบุคลากรขององค์กรหลักในตำบล
- เปิดช่องทางรับข้อคิดเห็น ข้อร้องเรียนการบริการสาธารณะ
- กำหนดบทบาทให้บุคลากรขององค์กรปกครองส่วนท้องถิ่นรับผิดชอบหมู่บ้านในการสื่อสารของหน่วยงาน
- ทำนุบำรุงอุปกรณ์การสื่อสารในที่สาธารณะ เช่น หอกระจายข่าว วิทยุชุมชน เป็นต้น



กลุ่ม/องค์กรชุมชน
หน่วยงานที่เกี่ยวข้อง

- องค์กรปกครองส่วนท้องถิ่น (สภาฯ สำนักปลัด
- กองสวัสดิการสังคม พัฒนาชุมชน กองการศึกษา
- และวัฒนธรรม กองช่าง เป็นต้น)
- ท้องที่ (กำนัน ผู้ใหญ่บ้าน คณะกรรมการหมู่บ้าน
- คณะกรรมการพัฒนาตำบล สารวัตกำนัน เป็นต้น)
- กลุ่ม องค์กรชุมชน (วิทยุชุมชน หอกระจายข่าว
- กลุ่มอาสาสมัคร)
- หน่วยงานรัฐ และเอกชน (รพ.สต. โรงเรียน กศน.)

ตัวชี้วัด

- การประเมินประสิทธิภาพขององค์กรปกครอง
- ส่วนท้องถิ่น(LPA)
- ครัวเรือนยากจน ผู้ว่างงาน ผู้สูงอายุ
- ใช้ช่องทางการสื่อสารอย่างน้อย ๑ ช่องทาง
- ในการรับรู้ข่าวสารจากแหล่งข้อมูล
- ต่างทั้งภาครัฐ กลุ่มองค์กร เอกชน
- อย่างทันสมัยสถานการณ์และความจำเป็น
- อื่นๆ.....



ข้อมูลที่สำคัญ

- ครวีเรือนหรือบุคคลที่เข้าร่วมโครงการธนาคารความดี
- จำนวน.....ครวีเรือน ร้อยละ.....
- ครวีเรือนที่เข้าร่วมหมู่บ้านรักษาศีล ๕
- จำนวน.....ครวีเรือน ร้อยละ.....
- สมาชิกธนาคารเวลาตำบล
- จำนวน.....คน ร้อยละ.....
- กลุ่มอาสาสมัคร (อสม. อพม. เยาวชนอาสา)
- จำนวน.....ร้อยละ.....
- อื่นๆ.....



กลุ่ม/ประชากรเป้าหมาย

กลุ่มประชากรเป้าหมาย

- ครวีเรือนยากจน ที่เป็นสมาชิกธนาคารความดี
- ครวีเรือนที่มีผู้ต้องการความช่วยเหลือ (ผู้สูงอายุ ผู้ป่วยเรื้อรัง คนพิการ ผู้ป่วยติดเตียง ปฐมวัย)
- ครวีเรือนที่มีกลุ่มเปราะบาง และ ที่เป็นสมาชิกธนาคารความดี
- อื่นๆ.....

ผู้ดำเนินการหลัก

- ผู้บริหารองค์กรปกครองส่วนท้องถิ่น
- ท้องที่ (ผู้ใหญ่บ้าน คณะกรรมการหมู่บ้าน)
- คณะกรรมการหมู่บ้าน
- ประธาน แกนนำโครงการธนาคารความดี
- ประธาน แกนนำโครงการ
- ธนาคารเวลา
- แกนนำหมู่บ้านรักษาศีลห้า
- กลุ่มอาสาสมัคร
- อื่นๆ.....

ตัวชี้วัด

การประเมินประสิทธิภาพขององค์กรปกครองส่วนท้องถิ่น(LPA) ตัวชี้วัดและเกณฑ์การประเมินองค์กรคุณธรรม ตัวชี้วัดดัชนีความสุขของประชาชน ครวีเรือนยากจน ผู้สูงอายุ ผู้ประโยชน์ และได้รับการอำนวยความสะดวกจากการจัดกิจกรรมการทำความดี อื่นๆ.....

กลุ่มองค์กรชุมชน/หน่วยงาน ในชุมชนที่ร่วมดำเนินงาน



๑. สภา
๒. ผู้บริหาร
๓. พนักงานส่วนท้องถิ่น
๔. กองสวัสดิการสังคม
๕. ศูนย์พัฒนาเด็ก



๑. กำนัน
๒. ผู้ใหญ่บ้าน
๓. คณะกรรมการหมู่บ้าน
๔. คณะกรรมการพัฒนาตำบล
๕. สารวัตรกำนัน

ท้องที่



๑. ชมรมผู้สูงอายุ
๒. สภาเด็ก
๓. ชมรมผู้สูงอายุ
๔. ชมรมผู้สูงอายุ
๕. ชมรมผู้สูงอายุ

หน่วยงานรัฐ และเอกชน



๑. รพ.สต.
๒. โรงเรียน

กลุ่มอาชีพ

งานที่สำคัญ

- ประเมินความจำเป็นของผู้ต้องการความช่วยเหลือเพื่อประสานการจัดกิจกรรมช่วยเหลือ
- จัดบริการการระดมความดี การฝากสะสม และการแลกเปลี่ยนสิ่งของ หรือความช่วยเหลือ
- ระดมแรงอาสาสมัครทำงานสาธารณะ ดูแลผู้ป่วยที่บ้าน เพื่อเปลี่ยนเป็นความดี
- สนับสนุนให้มีการรวมกลุ่มทำความดีหลายแบบ และสร้างเครือข่ายกลุ่มทำความดี
- ส่งเสริมการทำความดี ด้วยการรณรงค์หลายช่องทาง ประกาศคุณความดีที่ระดับบุคคล ครอบครัว และหมู่บ้านทำดี
- ส่งเสริมหน่วยงานรัฐ องค์กรปกครองส่วนท้องถิ่น รพ.สต. อบต. เพื่อเป็นแบบอย่าง
- สนับสนุนการปฏิบัติงานของ กลุ่มอาสาสมัคร องค์กรชุมชนที่ทำงานความดี
- อื่นๆ.....



ศักยภาพตำบล ๓ กลุ่ม

๑ Sustainable

ตำบลมุ่งสู่ความยั่งยืน

(๑) ข้อมูลศักยภาพ

- ๑ ข้อมูลพื้นฐาน ๘๐-๑๐๐%
- ๒ ข้อมูลประชากรเป้าหมาย ๑๐๐%
- ๓ ข้อมูลปฏิบัติการของKey Actors ๑๐๐%
- ๔ แผนพัฒนาตำบล ๑๐๐%
- ๕ บริการสาธารณะของ อปท. ๑๐๐%

๖-๘ โครงการพัฒนาตำบลร่วมกับหน่วยงาน องค์กร ต่างๆ (ระบุงานและความร่วมมือทั้งหมด)

(๒)โครงการพัฒนาตำบล หรือ งาน บริการ กิจกรรม ตาม ๑๖ เป้าหมายการเอาชนะความยากจน

๑๔-๑๖ เป้าหมาย

หน่วยงานรัฐ
กระทรวงต่างๆ

หน่วยงาน
อว.

ภาคเอกชน

องค์กรร่วม
พัฒนาเอกชน

๒ Sufficiency

ตำบลมุ่งสู่ความพอเพียง

- ไม่น้อยกว่า ๖๐%
- ไม่น้อยกว่า ๘๐%
- ไม่น้อยกว่า ๘๐%
- ๑๐๐%
- ๑๐๐%

๑๑-๑๓ เป้าหมาย

ภาคเอกชน

มหาวิทยาลัย
สถาบันการศึกษา

๓ Survived

ตำบลพัฒนายากลำบาก

- ไม่น้อยกว่า ๔๐%
- ไม่น้อยกว่า ๗๐%
- ไม่น้อยกว่า ๗๐%
- ๑๐๐%
- ๑๐๐%

๘-๑๐ เป้าหมาย

บริการสาธารณะ/
แผนพัฒนาตำบล

ส่วนที่ ๒

การออกแบบการดำเนินการเพื่อแก้ปัญหาความยากจน

ตามหลักเป้าหมายตำบลในการเอาชนะ=ความยากจน

ของ ศาสตราจารย์ นพ.ประเวศ วะสี



การออกแบบการแก้ไขปัญหาคความยากจน



ปัญหาที่กระทบความยากจน

ปัญหาที่เป็นสาเหตุความยากจน

กลุ่มทางสังคมองค์กรชุมชนที่มีการจัดการเงิน



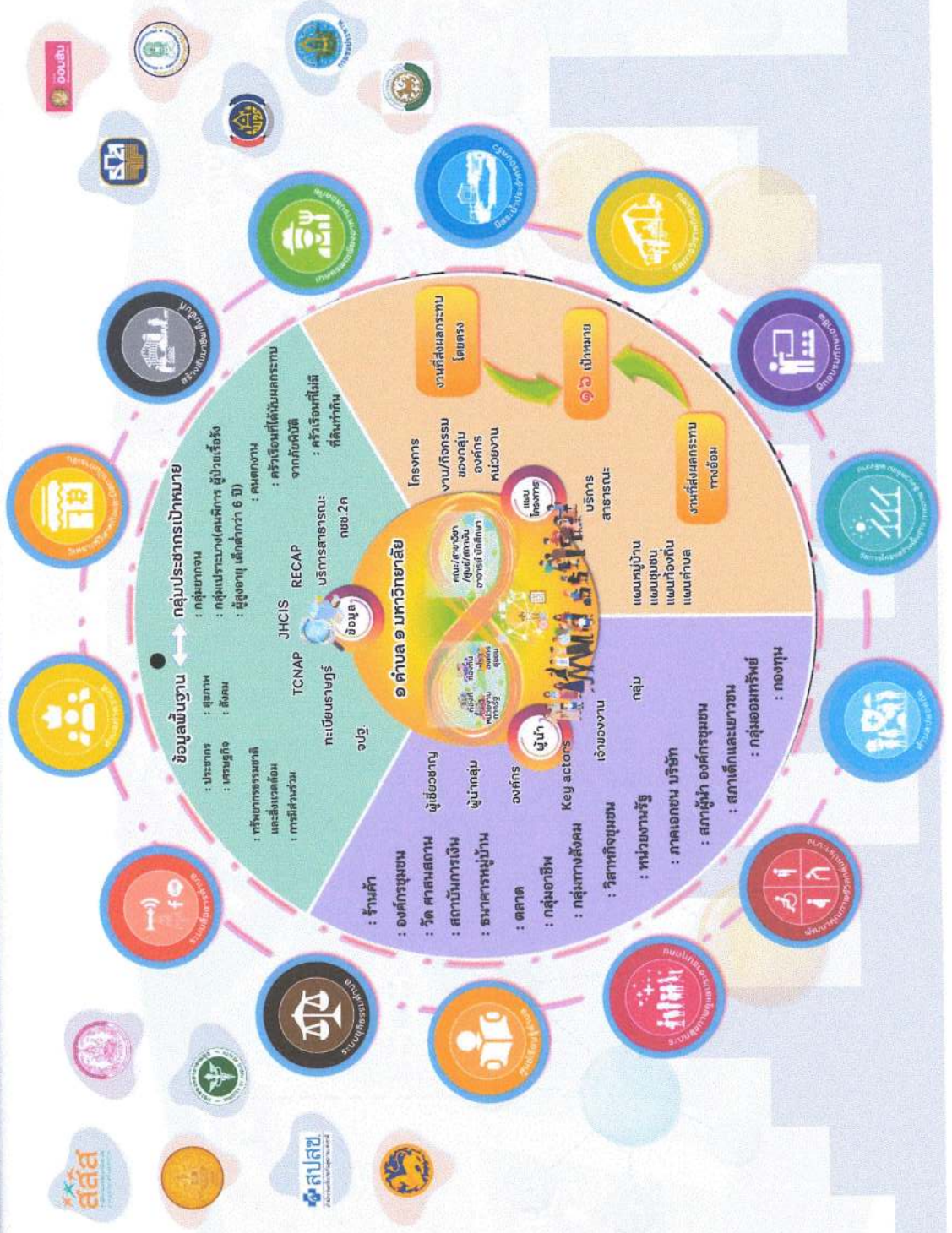
กิจกรรม บริการ แก้ปัญหาความยากจน



ผู้เชี่ยวชาญความร่วมมือ



Tambon System Integrator (๑ คณะ/สาขาวิชา/ศูนย์/สถาบัน)



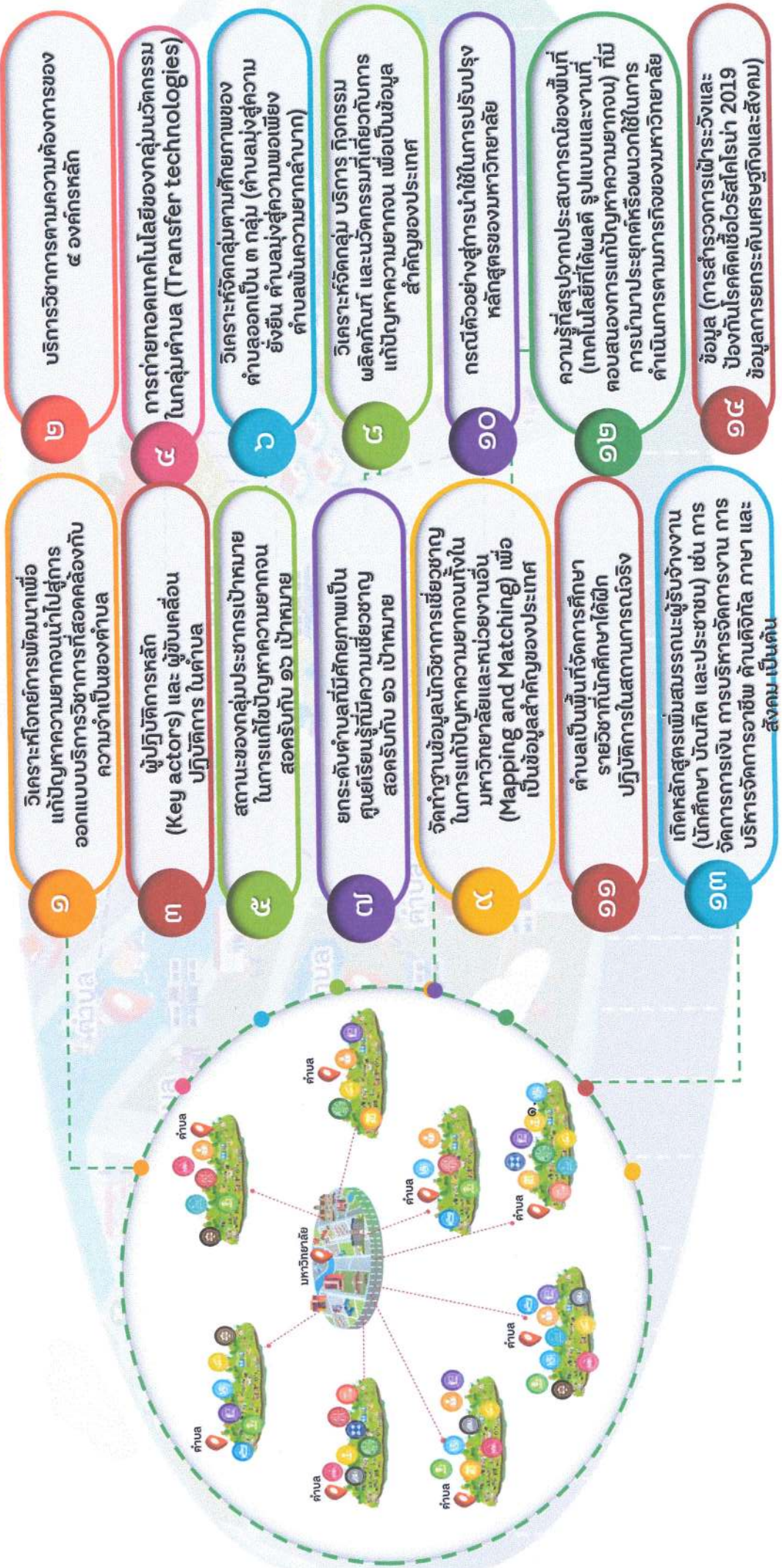
ส่วนที่ ๓ การประเมินโครงการระดับเศรษฐกิจ และสังคมรายตำบลแบบบูรณาการและ ตัวชี้วัด



ตัวชีวิต ๑ มหาวิทยาลัย (University System Integrator) สำหรับกลุ่มตำบล



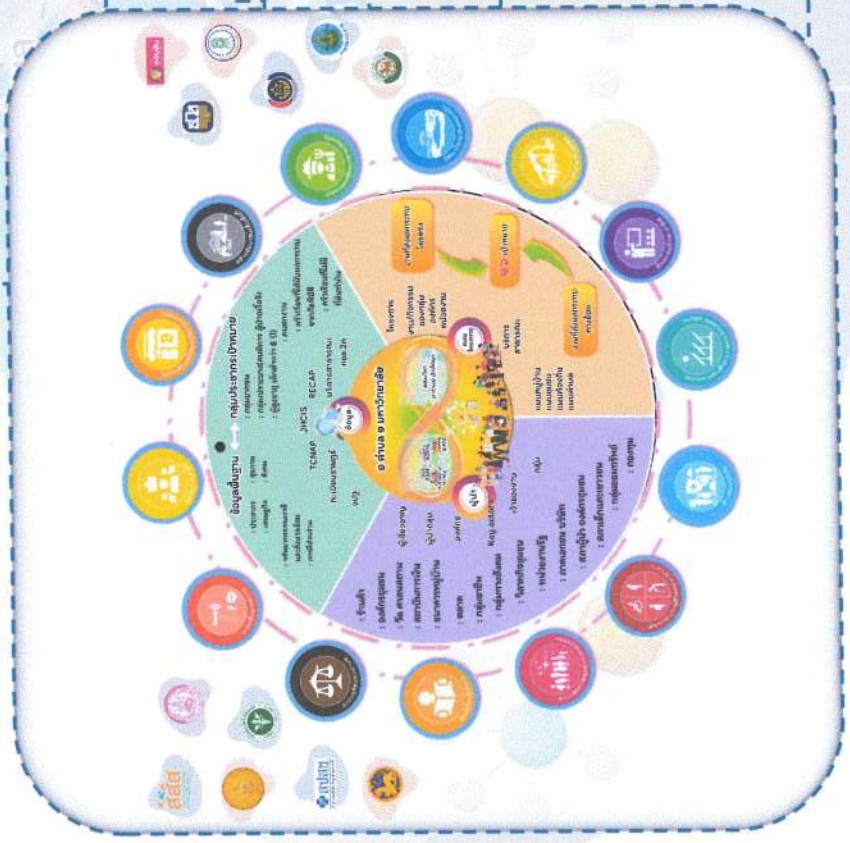
ตัวชีวิต



ตัวชี้วัด ๑ ตำบล (Tambon System Integrator)(๑ คณะ/สาขาวิชา/ศูนย์/สถาบัน)

ตัวชี้วัด

- ๑ องค์กรพัฒนาเพื่อแก้ไขปัญหาความยากจนภายใต้ ๑๖ เป้าหมาย
- ๒ โครงการพัฒนาตำบลแบบกำหนดประชากรเป้าหมายและงานที่ชัดเจน
- ๓ ผู้ปฏิบัติการหลัก (Key actors) และผู้ขับเคลื่อนปฏิบัติการในพื้นที่
- ๔ เทคโนโลยีและเครื่องมือ ที่ได้ผลดี
- ๕ นวัตกรรมและการแก้ปัญหา (เชิงระบบเชิงกระบวนการ เชิงเทคนิค)
- ๖ การมีส่วนร่วมของประชากรกลุ่มเป้าหมายและ ๔ องค์กรหลักในตำบล (องค์กรปกครองส่วนท้องถิ่น ท้องที่ องค์กรชุมชน และ หน่วยงานรัฐ)
- ๗ ผลการมีส่วนร่วมในการแก้ปัญหาของกลุ่มประชากรเป้าหมาย
- ๘ เรื่องเด่น (กิจกรรม บริการ ผลิตภัณฑ์ ผลผลิต)
- ๙ คนเด่น (Champions)
- ๑๐ ข้อมูล (การสำรวจการเฝ้าระวังและป้องกันโรคติดเชื้อไวรัสโคโรนา 2019 ข้อมูลการยกระดับเศรษฐกิจและสังคม)
- ๑๑ การก่อสร้างสร้างตัวเป็นธุรกิจเพื่อสังคม (Startups)
- ๑๒ รูปแบบการบริหารจัดการทรัพยากรบุคคลและองค์กรภายในตำบลเพื่อแก้ไขปัญหาความยากจน (Resource mobilization) จากโครงการนี้
- ๑๓ รูปแบบการแก้ปัญหาความยากจนในระดับตำบลจากกระบวนการสรุปบทเรียนและประสบการณ์ของโครงการนี้
- ๑๔ แหล่งเรียนรู้ และหลักสูตรการเรียนรู้ของชุมชนที่มาจากเรื่องเด่น คนเด่น จนได้รับการยอมรับเป็น ศูนย์เรียนรู้ด้านการแก้ปัญหาความยากจน



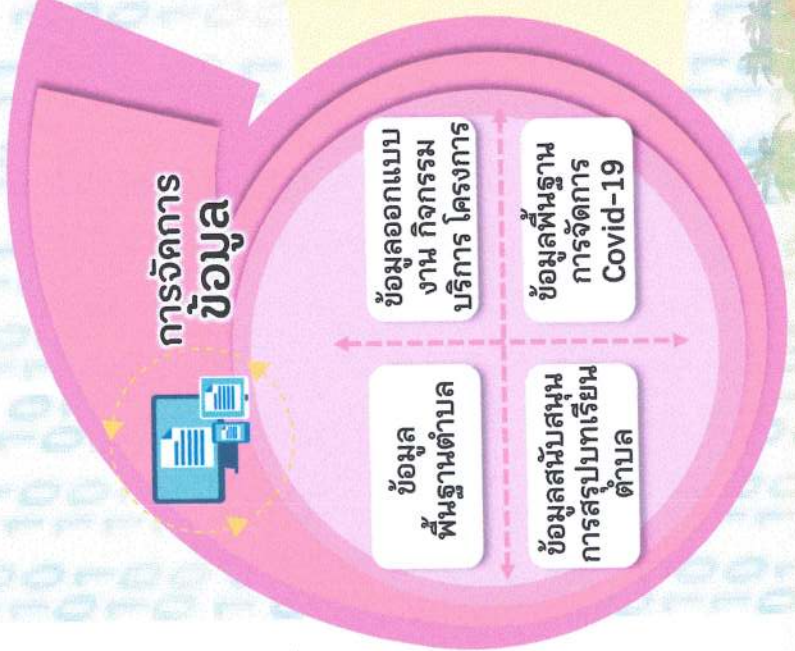
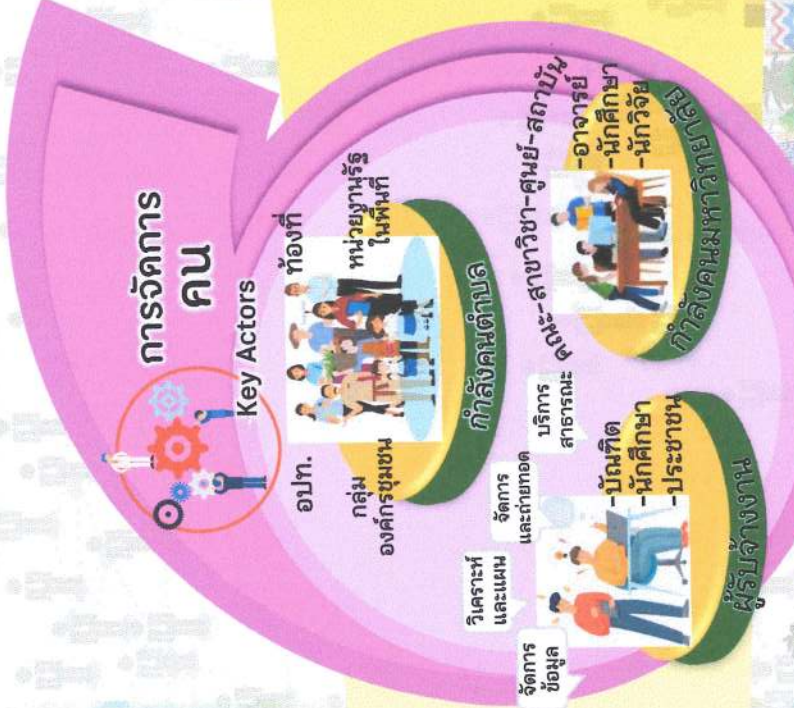
ส่วนที่ ๔

การพัฒนากลไกการทำงานร่วมกัน

ระหว่างตำบลและมหาวิทยาลัย



การทำงานร่วมกัน



มหาวิทยาลัย

คณะ / สาขาวิชา
ศูนย์ / สถาบัน
คณะกรรมการติดตาม

ร่วม

คณะกรรมการ
แผนการดำเนินงาน

MOU

ตำบล

องค์กรปกครองส่วนท้องถิ่น
ท้องถิ่น กลุ่มทางสังคม ศูนย์เรียนรู้
องค์กรชุมชน หน่วยงานรัฐ

«... กลไก ...»